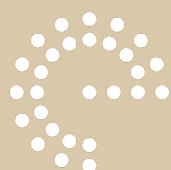

Informe anual Indicadores

2024/25

Observatorio Urbano de Ebrópolis



Ebrópolis
Observatorio Urbano

Presentación

La Asociación para el Desarrollo Estratégico de Zaragoza y su Entorno, Ebrópolis, se constituyó en mayo de 1994 con un objetivo principal: diseñar e impulsar el Plan Estratégico para Zaragoza y su entorno. En la primavera de 2019, tras dos años de trabajo y coincidiendo con su 25º aniversario, la asociación aprobó por unanimidad la Estrategia Zaragoza +20. Se trata del cuarto pacto estratégico para la ciudad y su entorno, tras los acuerdos de 1998, 2006 y 2011.

Ebrópolis cumple así su misión de construir, desde el consenso, una visión de futuro que permita a Zaragoza y a los municipios del entorno posicionarse con fuerza entre las ciudades medias europeas. Un objetivo que combina desarrollo económico con valores orientados a una ciudad y un territorio más humanos, cohesionados y sostenibles.

Para acompañar esta estrategia, la asociación cuenta con el Observatorio Urbano de Zaragoza y su entorno, una pieza clave para conocer con datos la situación del territorio, identificar tendencias y medir avances: en definitiva, para entender de dónde partimos y hacia dónde vamos. Su Sistema de Indicadores funciona como herramienta de seguimiento y evaluación, alineada con los objetivos de Zaragoza +20 y en coherencia con la Agenda Urbana Española, la Agenda Urbana de Zaragoza y los Objetivos de Desarrollo Sostenible (ODS) de la Agenda 2030.

En este momento, el Sistema reúne 150 indicadores, basados en fuentes oficiales, con continuidad temporal y comparabilidad. Con el fin de facilitar su consulta y su uso público, el Observatorio integra estos indicadores en la web de Ebrópolis mediante un [cuadro de mando interactivo](#) que permite visualizar de forma dinámica y actualizada la información de cada indicador.

Los indicadores se organizan en torno a las seis dimensiones de la Estrategia Zaragoza +20:

1. Territorio policéntrico, articulado y cohesionado que equilibra sus barrios y el entorno.

2. Una ciudad y entorno cuidadores e inclusivos que tienen en cuenta a todas las personas y avanzan en derechos sociales y calidad de vida.

3. Un territorio sostenible que protege el medioambiente y la biodiversidad trabaja a favor del clima y es referente en el agua.

4. Una sociedad formada, innovadora e inteligente basada en el conocimiento, la educación y la cultura.

5. Un territorio que apuesta por sectores estratégicos de desarrollo y economías transformadoras y creadoras de empleo de calidad.

6. Una nueva gobernanza multinivel y participativa que crea redes y alianzas, proyectando la ciudad y su entorno.

Una de las fortalezas del Sistema es su carácter dinámico: permite incorporar nuevos indicadores, ajustar los existentes y definir parámetros alineados con objetivos europeos para distintos horizontes temporales. Esta flexibilidad convierte el cuadro de mando en una herramienta útil no solo para describir la realidad, sino también para orientar prioridades y reforzar el seguimiento de las políticas públicas.

Desde 2007, Ebrópolis publica anualmente un informe que analiza la evolución de los indicadores a partir de series temporales. El análisis se realiza a tres niveles: individual, por dimensión y de forma global. Cada edición ofrece una fotografía del momento y ayuda a identificar tendencias recientes, aportando una base sólida para la reflexión y la toma de decisiones.

El informe adopta una estructura simplificada: incluye análisis y conclusiones por dimensión, acompañados de notas cuantitativas y gráficos enlazados para cada indicador. El objetivo es ofrecer un documento ejecutivo, complementario al detalle disponible en el cuadro de mando del Observatorio. Además, incorpora

un listado completo de indicadores, donde se visualiza el comportamiento del último año mediante códigos de color, facilitando una lectura rápida tanto de la evolución anual como de la situación actual.

El presente informe de datos 2024/25 permite observar, a través de los indicadores analizados, cómo evolucionan Zaragoza y su entorno, y aporta claves para anticipar tendencias a corto plazo.

Por último, conviene destacar que este sistema se define y actualiza mediante un equipo de trabajo integrado por representantes técnicos de las entidades fundadoras de Ebrópolis. Junto con la oficina técnica de Ebrópolis, que coordina y dinamiza el proceso, aseguran la coherencia metodológica del conjunto. Este Observatorio permanente tiene un enfoque multidisciplinar y un funcionamiento participativo basado en el consenso, lo que refuerza el carácter compartido del diagnóstico y la utilidad del sistema como base común para el seguimiento de la estrategia.

**Un territorio
policéntrico,
articulado y
cohesionado
que armoniza y
equilibra sus
barrios y los
municipios del
entorno**

1

Para ampliar información, pulsa en el enlace para consultar todos los indicadores de esta dimensión
▶ [Cuadro de mando de Ebrópolis](#)

La Estrategia Zaragoza +20 insiste en una idea sencilla: una ciudad funciona mejor si está bien conectada por dentro y con su entorno, y cuando la calidad de vida no depende del barrio en el que se viva. Esa ambición también está en el Plan de Acción de la Agenda Urbana de Zaragoza, con acciones concretas: mejorar la movilidad y la proximidad, ordenar el crecimiento con criterios racionales y revitalizar la ciudad con la sostenibilidad como hilo conductor. En ese marco, el Observatorio trabaja indicadores que complementan los de la AUZ y permiten seguir, año a año, si Zaragoza avanza hacia un territorio más cohesionado y equilibrado.

Movilidad

Desde que Zaragoza fue seleccionada oficialmente por la Comisión Europea como una de las “100 ciudades climáticamente neutras” (abril de 2022), la movilidad se ha convertido en uno de los termómetros más visibles del cambio urbano: transporte público con más usuarios, impulso a la bicicleta y medidas de reorganización y regulación que buscan reducir emisiones y mejorar la calidad del aire.

Los datos de [uso del transporte público urbano](#) refuerzan esa tendencia. En 2024, el autobús urbano supera los 94 millones de usos y el tranvía alcanza los 30 millones de viajes. Los datos provisionales de 2025 apuntan a nuevos máximos: el autobús crece casi un 4% y roza los 98 millones, mientras que el tranvía sube un 2,4% hasta los 31,5 millones de trayectos. Este comportamiento se explica, en parte, por la reestructuración parcial de las líneas de autobús, por la expansión urbana reciente y la incorporación progresiva de nuevos desarrollos residenciales, así como por el efecto de las bonificaciones al transporte público, que siguen teniendo un impacto notable en la demanda.

En esta línea, también aumenta el indicador de [viajes por habitante y año](#) en transporte público urbano, que en 2025 llega a 186,7. Si se incorpora el sistema Bizi, el dato asciende hasta 196, a pesar de que su despliegue completo no se produce hasta mediados de año. La ampliación del sistema Bizi con 276 estaciones en todos los barrios urbanos y 2.500 bicicletas permite superar los 6,5 millones de usos, una cifra que confirma que la bicicleta pública ya forma parte del paisaje cotidiano de movilidad.

En cuanto al [reparto modal](#), el último dato disponible estima que el 27% de los desplazamientos diarios se realizan en transporte público, exactamente la misma proporción que en automóvil. Con la puesta en marcha del nuevo sistema Bizi y la reordenación de las líneas de autobús, será especialmente

relevante disponer de un análisis actualizado que permita observar si estos cambios están desplazando el peso del coche en la movilidad diaria.

La bicicleta, por su parte, se consolida como pieza clave de un modelo de movilidad de bajas emisiones. En 2025, Zaragoza cuenta con una [red ciclable](#) de casi 250 km entre [carriles bici](#) y [sendas ciclables](#), con un crecimiento sostenido que la sitúa entre las ciudades españolas con mayor ratio de kilómetros por habitante (3,6 km/10.000 hab.), por detrás de Vitoria-Gasteiz o Valladolid, pero por delante de Madrid, Barcelona o Valencia. A ello se suma un contexto urbano relativamente favorable: la compacidad de la ciudad y la concentración de servicios en áreas centrales mantienen un peso relevante de los desplazamientos no motorizados.

Como consecuencia de todo esto, crece el uso de la bicicleta y de los vehículos de movilidad personal, y empiezan a aparecer tramos con tensiones de capacidad, lo que obliga a planificar ampliaciones, continuidad de la red y medidas de convivencia y seguridad.

En 2025 el Ayuntamiento avanza, además, en una reorganización parcial de la red de bus urbano para adaptarla al crecimiento de la ciudad, mientras continúan líneas de trabajo como completar una red ciclable conectada, avanzar en la pacificación del tráfico, mejorar la accesibilidad universal en calles y barrios y la implantación de la Zona de Bajas Emisiones a finales de ese año.

En cualquier caso, ya existen herramientas en esta línea, como la ordenanza de movilidad, el Plan de Movilidad Urbana Sostenible o las Directrices Metropolitanas de Movilidad, que son un marco para avanzar hacia una ciudad y un entorno más seguros, saludables e intermodales. A la vez, hay retos que traspasan el término municipal (conexiones con municipios del

250 km

de carriles bici y sendas ciclables recorren Zaragoza en 2025

entorno, refuerzo de Cercanías u ordenación de nuevos polos económicos periféricos) que conviene seguir monitorizando por su impacto directo en la movilidad cotidiana. También queda pendiente reforzar la conexión con polígonos industriales y áreas logísticas, donde el uso del coche sigue siendo alto.

Vertebrar el territorio ciudad entorno

Vertebrar el territorio no es solo crecimiento, es cómo se ocupa el suelo, cómo se conectan los espacios y cómo se reparte la calidad urbana.

En este sentido, el reparto de usos del suelo ayuda a entender la estructura de la ciudad y la sostenibilidad de su desarrollo. Según los últimos datos disponibles, la **superficie artificial** ocupa una parte relativamente acotada del término municipal, donde el tejido urbano e industrial-comercial presentan proporciones similares.

Otro elemento clave de vertebración es la **infraestructura verde**: parques, jardines y espacios naturales o seminaturalizados, a los que se suman espacios de relación (arbolado, parterres) que apoyan la red. Para el cálculo de zonas verdes por habitante se consideran parques urbanos y espacios ajardinados, que en 2024 suman 694,9 hectáreas, lo que supone 10,1 m² por habitante, valor por encima de la recomendación de la OMS (9 m²/hab). El matiz importante, sin embargo, está en el reparto: como ocurre con otros recursos urbanos, la disponibilidad de zonas verdes no es homogénea entre barrios y se aprecian diferencias entre el casco urbano consolidado y los nuevos desarrollos urbanos, un aspecto relevante para la cohesión territorial.

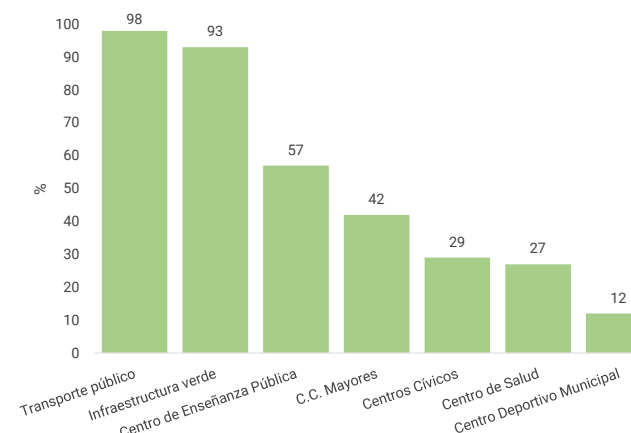
Zaragoza ha sido tradicionalmente una ciudad compacta, pero los nuevos desarrollos pueden tensionar esa compacidad y complicar la gestión eficiente de recursos. Por ello, conviene seguir de cerca la integración de los nuevos espacios y las intervenciones en sectores más densos. En paralelo, gana peso la conexión de la infraestructura verde con los grandes ejes ambientales (ríos y corredores) y las actuaciones de renaturalización y reverdecimiento. Proyectos como la intervención en el río Huerva ayudan a “coser” la ciudad con su territorio, mejorando la continuidad ecológica y la calidad urbana.

Territorio policéntrico

La Agenda Urbana Española y la Estrategia Zaragoza +20 comparten un principio: acercar actividades, servicios y equipamientos para mejorar la vida cotidiana y reducir la dependencia del coche. Una forma directa de medirlo es a través de la **accesibilidad a equipamientos básicos** (sanidad, educación, transporte público, zonas verdes, cultura o deporte). En 2024, cada habitante de Zaragoza dispone de una media de 3,15 equipamientos públicos estructurantes a menos de 300 metros de su domicilio, un promedio que es positivo si bien, y como es lógico, la media es mayor en los barrios tradicionales y densos: el Casco Histórico alcanza 3,62, mientras que el Distrito Sur se sitúa en 2,46, reflejando la diferencia entre ciudad consolidada y nuevos desarrollos.

En términos de cobertura, el **equipamiento con mayor accesibilidad son las paradas de bus urbano**: el 98 % de la población está a menos de 300 metros. Le siguen las zonas verdes, con un 93 % de población con infraestructura verde cercana. En el extremo contrario, los equipamientos más alejados de esa distancia son los centros deportivos municipales (12 % de la población está a menos de 300 m) y los centros cívicos (29 % de la población está a menos de 300 m), datos que ayudan a identificar dónde conviene reforzar dotaciones o mejorar accesos.

Ahora bien, Zaragoza tiene una particularidad que marca esta dimensión: el gran tamaño de su término municipal (aproximadamente 974 km²) y la existencia de catorce barrios rurales, con realidades y necesidades distintas a las del casco urbano. En un municipio tan extenso conviven piezas muy diferentes: barrios centrales consolidados, nuevos desarrollos y núcleos rurales. Esta diversidad condiciona la provisión de servicios, la movilidad cotidiana y, en definitiva, la cohesión territorial. Por eso, aquí la cohesión no depende solo de la proximidad dentro del continuo urbano, sino también de cómo se conectan y se atienden estos núcleos: acceso a servicios, tiempos de desplazamiento, transporte disponible y sensación de pertenencia.



Porcentaje de población con accesibilidad a menos de 300 metros a equipamientos y servicios públicos

Además, el análisis de por dónde crece Zaragoza ha ido tomando forma recientemente con la modificación del Plan General de Ordenación Urbana. En este contexto, será importante ver cómo se materializan estas actuaciones y, sobre todo, si llegan acompañadas de equipamientos, transporte y espacios públicos suficientes, porque de ello depende que la ciudad de proximidad se refuerce y no se debilite con el crecimiento.

En líneas generales, Zaragoza mantiene un buen grado de compacidad y mezcla de funciones, y los indicadores confirman avances en accesibilidad cotidiana. El reto, en un municipio tan amplio, es que estos valores se repliquen también en las nuevas áreas de crecimiento y en los barrios rurales. Para ello resulta fundamental reforzar las conexiones y dotaciones, de modo que el “policentrismo” sea una ventaja y no una fuente de desigualdades territoriales. En este sentido, cobra especial importancia continuar mejorando el transporte colectivo de alta capacidad y eficiencia, tanto a escala urbana como en su articulación con el entorno metropolitano, mediante el refuerzo de estos sistemas y su articulación metropolitana, como el tranvía o la red de Cercanías.

Zaragoza busca ser cada vez una ciudad más conectada y con mayores alternativas al coche. Los datos de movilidad son elocuentes: el transporte público bate récords, el tranvía y el autobús consolidan su crecimiento y el nuevo Bizi entra con fuerza en la rutina diaria, mientras la red ciclable sigue ampliándose hasta situar la ciudad en el grupo de cabeza a nivel nacional de kilómetros por habitante. Aun así, el reparto modal recuerda que todavía hay margen de mejora: transporte público y automóvil siguen empatados en peso, por lo que los próximos años habrá que comprobar si la reordenación del bus, la Zona de Bajas Emisiones y el despliegue completo de Bizi consiguen desplazar, de forma estable, una parte de los desplazamientos diarios a medios más sostenibles.

En paralelo, la cohesión territorial depende de cómo Zaragoza gestiona su escala y su diversidad. La ciudad parte de una buena compacidad, pero los nuevos desarrollos y la forma de “coser” vacíos urbanos serán determinantes para mantener la proximidad y evitar que crezcan las desigualdades entre barrios. Los indicadores de infraestructura verde y usos del suelo aportan una fotografía útil, aunque con diferencias internas que siguen pesando. Todo ello cobra aún más sentido en una Zaragoza con un término municipal muy extenso y 14 barrios rurales: aquí “policentrismo” significa, sobre todo, asegurar conexiones, servicios y calidad urbana también fuera del continuo central.

**Una ciudad
y entorno
cuidadores e
inclusivos que
avanzan en
derechos sociales
y calidad de vida**



Para ampliar información, pulsa en el enlace para consultar todos los indicadores de esta dimensión
▶ [Cuadro de mando de Ebrópolis](#)

Enfoques de género, edad, capacidades e intercultural

Tanto la Estrategia Zaragoza +20 como el Plan de Acción de la AUZ basan su modelo de ciudad en las personas, haciendo hincapié en aquellas que han sido menos tenidas en cuenta en el diseño urbano. En esa mirada caben la perspectiva de género y edad, la inclusión de personas con distintas capacidades y un enfoque intercultural que ayude a construir una ciudad y un territorio más cuidadores, accesibles y equitativos.

Analizando la realidad de estos grupos desde la [perspectiva de género](#), se observa que la brecha de desempleo entre mujeres y hombres aumenta ligeramente y se sitúa en 2025 3,2 puntos porcentuales. Además, la diferencia sigue siendo superior a la media española (2,6 puntos). A este desequilibrio se suma la brecha salarial: en Aragón las mujeres cobran aproximadamente un 19 % menos que los hombres, cifra también por encima de la media nacional (15,7 %), aunque en ambos casos mejoran respecto al año anterior.

Esta desigualdad se refleja también en un mayor riesgo de pobreza y

La brecha de pobreza y exclusión de la población femenina se ha estrechado en los últimos años, hasta 1,5 puntos

exclusión para la población femenina. Con todo, el dato tiene un matiz positivo: la distancia se ha estrechado de forma notable en los últimos años y actualmente es de 1,5 puntos, por debajo de la media nacional, situada en 2 puntos. En violencia de género, Aragón suele presentar valores similares al conjunto de España y en 2024 la tasa disminuye respecto al año anterior: se sitúa en 1,6 víctimas por mil, en la franja media-baja del ranquin por comunidades.

En cuanto a la [población joven](#), los indicadores muestran que, en líneas generales, Aragón está en mejor situación que el conjunto de España, aunque con aspectos que conviene vigilar. En 2025, el porcentaje de jóvenes que ni estudian ni trabajan en la comunidad aumenta con respecto al año anterior y se sitúa en 10,7 %, cifra más positiva que la nacional, de 11,5 % y con un punto y medio de diferencia entre sexos. El objetivo europeo es alcanzar el 9 % para 2030. Lo mismo

ocurre con la brecha de desempleo juvenil respecto a la población general, que se incrementa en Aragón (16,1 %) y en 2025 supera al dato nacional (14,4 %), un giro negativo para la comunidad, que venía mostrando mejores resultados. En cambio, el riesgo de pobreza relativa en infancia y juventud mejora: la brecha con la población general baja a 3,4 puntos (mínimo de la serie), muy por debajo del promedio nacional, donde la diferencia asciende a 7,9 puntos.

Respecto a la integración de la [población extranjera](#), la lectura es en conjunto positiva en términos de inserción laboral. Las altas en la Seguridad Social alcanzan máximos de serie: 16 % en la provincia de Zaragoza y 16,6 % en Aragón, frente al 14,1 % nacional. También la tasa de actividad de este grupo de población es elevada (72 % en Aragón), ligeramente por encima de la media española, y muy superior a la tasa de actividad de la población general (58,5 %). Además, se aprecia un progresivo equilibrio en el perfil de las autorizaciones de trabajo entre cualificadas y no cualificadas: ya más del 45 % de las aprobadas en Aragón corresponden a profesiones con cualificación (en España, 48,2 %). Aun así, persisten desigualdades: la tasa de desempleo es mayor entre la población inmigrante (12,54 %) que en la población general (8,05 %), si bien Aragón se mantiene por debajo del promedio nacional de desempleo extranjero (el 15,42 %) y obtiene uno de los valores más bajos de la serie en ambos ámbitos.

Analizando la etapa de formación escolar, continúa observándose un reparto desigual del alumnado de origen extranjero por tipo de centro: el 68,4 % se concentra en centros públicos o concertados y el 31,6 % en centros privados.

Por otra parte, el indicador utilizado para medir la [inclusión de las personas con discapacidad](#) es el de la tasa de actividad. Con un 30,5 %, disminuye respecto a años anteriores y obtiene el peor dato desde 2017, lo que sitúa Aragón en posiciones bajas del ranquin autonómico. Por esta razón, el indicador se valora negativamente, ya que sigue siendo fundamental articular medios que faciliten una inserción laboral y social de las personas con discapacidad, reto urgente en un territorio que quiere ser de todos.

En este apartado se constata que las distancias se están acortando en la mayor parte de los casos, alcanzando en líneas generales mejores datos que la media española. Es importante reducir y, en lo posible, eliminar las diferencias existentes entre los datos de población generales y los grupos analizados: mujeres, infancia y juventud, población extranjera y personas con discapacidad. Mantener esta línea de convergencia exige políticas de equidad sostenidas y una planificación que incorpore de forma explícita estas diferencias para construir una ciudad y un territorio con derechos y oportunidades para todas las personas.

Desigualdad, pobreza y exclusión

Reducir la desigualdad y avanzar en inclusión social es uno de los retos de la Estrategia Zaragoza +20 y del Plan de Acción de la AUZ. Para conocer la situación en esta materia, se contemplan una serie de indicadores de medida de la pobreza, de la desigualdad y de la exclusión.

▲ **5,9** %

La renta neta por habitante en Zaragoza sube en 2023 hasta los 16.272€, aunque se reparte de forma desigual. La diferencia puede superar los 9.000 € entre distritos

Un indicador especialmente útil es la [renta neta por persona](#), porque permite aproximarse al nivel económico medio y, al mismo tiempo, leerlo en clave territorial. Con el dato más reciente procedente del Atlas de Renta de los Hogares (2023), Zaragoza mantiene una renta por habitante por encima de la media nacional y además continúa creciendo: aumenta un 5,9 % en el último año. La renta media por habitante se sitúa en 16.272 €, frente a 15.036 € en España.

Ahora bien, el promedio municipal esconde un matiz esencial: la renta no se reparte igual en toda la ciudad. Al descender al nivel de distritos censales, aparecen diferencias muy marcadas, con más de 9.000 € de distancia por persona entre el distrito con valores más altos (Centro) y el de valores más bajos (Las Fuentes). En el último año, destacan por su mayor incremento relativo de renta Oliver-Valdefierro, Margen Izquierda y los Barrios Rurales del Norte. En términos generales, los distritos con ingresos por habitante más elevados se concentran en Centro y Universidad, mientras que los valores más bajos se dan en Las Fuentes, Torrero-La Paz y Delicias.

Para medir la desigualdad en el reparto de la renta se utilizan dos indicadores que también provienen del Atlas de Renta de los Hogares. La [ratio 80/20](#) muestra que en Zaragoza el 20 % con más ingresos gana 2,5 veces más que el 20 % con menos ingresos; el valor se mantiene estable en los últimos años y es más bajo que el nacional (2,8 veces).

Por su parte, el [índice de Gini](#) (cuanto más bajo, más igualdad es la distribución donde 0 es igualdad total y 100 desigualdad máxima) confirma una

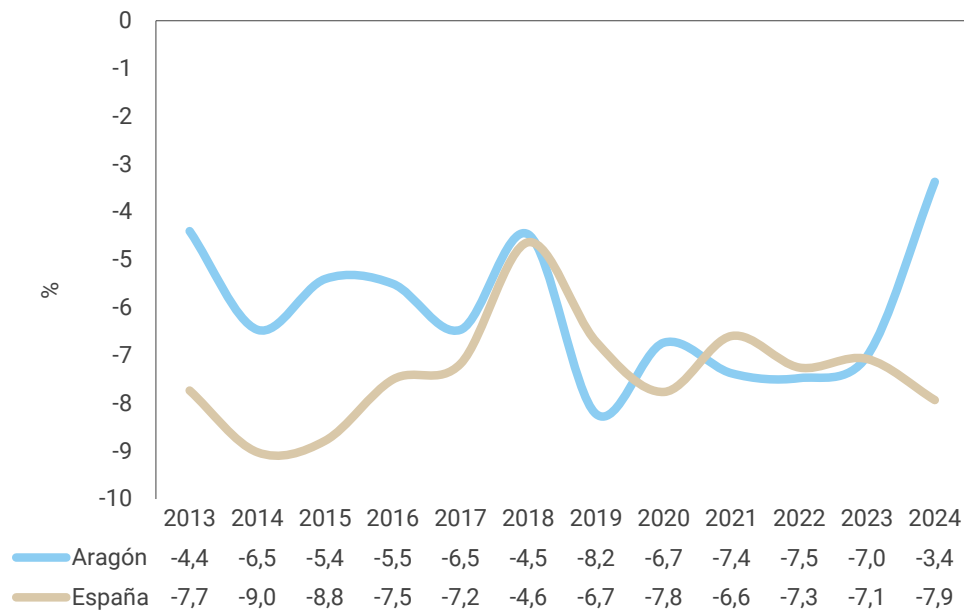
evolución favorable: Zaragoza registra 29,5, su nivel más bajo desde 2015, y se sitúa muy por debajo de España (32,1). El indicador sigue mejorando también en Aragón y es, además, mejor dato que el del conjunto de España. En esta línea, se sigue considerando óptimo que la tendencia sea a valores cada vez más bajos.

En relación con las principales ciudades españolas, ambos indicadores que miden la desigualdad de renta son más bajos comparados con ciudades como Madrid, Barcelona, Bilbao, Sevilla, Málaga o Valencia. Este dato es muy relevante, ya que, que los indicadores de desigualdad económica sean más bajos suelen traducirse en una sociedad más cohesionada, con menos brechas de oportunidades y menor riesgo de que se concentren la vulnerabilidad y los conflictos.

En su desglose por distritos censales observamos también una oscilación importante entre el distrito de mayor y el de menor desigualdad. Aquellas zonas con más desigualdad interna son Casco Histórico y Centro, mientras que Margen Izquierda o los Barrios Rurales del Norte son los más homogéneos en términos de renta.

En cuanto a pobreza, se analizan varios indicadores que conforman el indicador compuesto europeo de **riesgo de pobreza o exclusión social** (AROPE), procedentes de la Encuesta de Condiciones de Vida. Este agrupa a la población que se encuentra en al menos una de estas situaciones: ingresos bajos (riesgo de pobreza); carencia material y social severa y hogares con muy baja intensidad de empleo.

El porcentaje de personas en **riesgo de pobreza o exclusión social**, pese a fluctuar, mejora en 2025 hasta el



Brecha infanto - juvenil de riesgo de pobreza o exclusión en Aragón y España, 2013 - 2024

19,1 %, casi dos puntos menos que el año anterior y con cifras claramente mejores que la media nacional (25,7 %). Así, Aragón se sitúa como la cuarta comunidad con mejor dato, solo por detrás de País Vasco, Baleares y Navarra. De forma complementaria, el porcentaje de personas que residen en **hogares con baja intensidad en el trabajo** también mejora: en 2025, se estima que el 4,9 % de las personas en Aragón vive en hogares sin empleo o con empleo muy esporádico, frente al 8 % en España. Por su parte, la población que vive en hogares con **carencia material y social severa** se calcula que está en Aragón en torno al 6,5 %, con una disminución en los dos últimos años y valores mejores que la media nacional (8,1 %).

Por otro lado, la **tasa de pobreza relativa** se mantiene en niveles similares al año anterior y también presenta cifras mejores que el conjunto de España: Aragón se sitúa entre 15,1 % y 17,6 % (según se tome

el umbral autonómico o el nacional), mientras que España supera en cualquier caso el 20 %.

En conjunto, Aragón avanza positivamente en el último año y presenta una fotografía más favorable en pobreza y exclusión en comparación con España: los principales indicadores se sitúan siempre por debajo de la media nacional. Sin embargo, esta buena posición no elimina el reto de fondo: mantener la tendencia de mejora y evitar que la desigualdad de renta se traduzca en brechas persistentes de oportunidades. El seguimiento territorial y la continuidad de políticas preventivas y de apoyo a los hogares más vulnerables serán claves para consolidar estos avances.

Protección social

En este epígrafe se analizan indicadores que miden la inversión y el impacto de los servicios sociales, especialmente aquellos dedicados a las personas mayores y a la atención a la dependencia.

Así, Aragón queda otra vez en 2023 por debajo de la media española (1,5 % frente al 1,8 %) en **gasto público en servicios sociales** medido en su relación con el PIB, la misma tendencia de los años analizados. Por tanto, está lejos la convergencia con la media estatal de referencia.

En la **atención a mayores** se observa que en 2024 desciende el número de usuarios de **ayuda a domicilio**, por lo que la cobertura asistencial disminuye hasta el 5,4 % en la ciudad de Zaragoza, la misma cifra que en el total de Aragón.

En otro indicador considerado, el **índice de cobertura del servicio público de teleasistencia**, el dato de la ciudad se incrementa en 2024 y llega al 10,9 %, la mejor cifra de la serie analizada. Aragón también mejora su valor hasta situarlo en un 8,9 %.

Los parámetros del **Sistema de Atención a la Dependencia** completan la medición del grado de protección social. Aquí se tiene en cuenta el **porcentaje de cobertura**¹ de atención a la dependencia, que en 2025 se incrementa respecto a un año antes tanto a nivel regional como nacional

¹ Ratio de personas beneficiarias respecto a población potencialmente dependiente

hasta alcanzar la cifra más alta registrada en ambos ámbitos para toda la serie de datos. El dato de Aragón asciende al 26,2 %, superior al valor de España, del 25,1 %.

Además, el llamado **"limbo de la dependencia"** (personas con derecho reconocido que aún no reciben prestación) se reduce de forma muy significativa en la comunidad y se sitúa en 2025 en un nivel muy residual: 1,3 %, el valor más bajo de España, frente a una media nacional del 8,3 %.

Otros indicadores de dependencia que no se valoran en este Observatorio refuerzan esta lectura favorable. Uno especialmente representativo es el **tiempo medio de espera** desde la solicitud hasta la resolución del expediente, que en Aragón se sitúa en 141 días, frente a 341 días en la media nacional.

1,3 %

de las personas con derecho a prestación permanecen en el "limbo de la dependencia" y aún no la reciben, el valor más bajo de España

El conjunto de datos dibuja una situación mixta. Por un lado, Aragón sigue realizando un menor esfuerzo de gasto en servicios sociales (en relación con el PIB) que el promedio estatal, una brecha persistente que limita la capacidad de respuesta del sistema. Por otro, en la atención a la dependencia los resultados operativos son claramente positivos: aumenta la cobertura, el "limbo" se reduce a niveles mínimos y los tiempos de espera son muy inferiores a la media española, lo que apunta a una mejora de funcionamiento y gestión del sistema. En el ámbito de mayores, la foto es más desigual: la teleasistencia progresa de manera notable, mientras que la ayuda a domicilio retrocede en cobertura. En este contexto, el reto principal es consolidar los avances y reforzar los recursos necesarios para sostener y ampliar coberturas en los servicios de apoyo a las personas mayores.

Vivienda

La vivienda es uno de los temas prioritarios en la Estrategia Zaragoza +20 y también en el Plan de Acción de la AUZ. En el sistema de indicadores se contemplan distintos aspectos como la accesibilidad, el régimen de tenencia, las transacciones y la dinámica de licencias/rehabilitación.

El 78,3 % de los hogares reside en una vivienda propia, frente al 73,3 % de España

El **índice de precios** debe interpretarse con cierta precaución, porque, aunque queda por debajo de la media española, se han incrementado significativamente en los últimos años. Así, Aragón registra un valor de 151, frente a un 159,7 de España. Sin embargo, hay que tener en cuenta que el dato medio regional no siempre refleja las cifras alcanzadas por las capitales, donde el precio por metro cuadrado en Zaragoza aumenta notablemente.

En relación con la actividad del mercado, el peso de Aragón en las **transacciones inmobiliarias** de España es del 2,63 %, lo que supone casi 19.000, el valor más alto de la serie desde 2010. En el **municipio de Zaragoza** se realizan más de 8.500 transacciones, lo que representa el 45,6 % del total de la comunidad. Datos recientes de la Cátedra del Mercado Inmobiliario elevan estas transacciones para 2025 a 8.868 en la capital y señalan, además, un fuerte incremento en numerosos municipios del entorno metropolitano.

En cuanto al régimen de tenencia, Aragón destaca por un mayor peso de la **vivienda en propiedad** que la media nacional: el 78,3% de los hogares reside en vivienda propia, frente al 73,3 % en España. El porcentaje de propiedades con hipoteca en Aragón es del 23,8 %, ligeramente por debajo del dato medio nacional (24,4 %).

En la ciudad de Zaragoza y con los datos más recientes, se han concedido 112 **licencias de obra otorgadas para viviendas**, la cifra más alta de los últimos años. Estas licencias dan capacidad para construir 1.550 viviendas libres, 386 VPA y 126 rehabilitadas. Con estos datos, la proporción de **vivienda protegida** alcanza el 18,7 %.

18,7 %

de la vivienda en construcción es protegida

La mayor parte de estas licencias se concentran en los nuevos ámbitos de desarrollo urbano (especialmente en zonas como Valdespartera, Arcosur, Miralbueno o Valdefierro-Oliver) mientras que su presencia es menor en los barrios consolidados, donde la disponibilidad de suelo es más limitada. Esta distribución, aunque responde en buena medida a la propia dinámica del mercado del suelo, pone de relieve el protagonismo actual de la expansión urbana en la generación de nueva vivienda, frente al menor peso relativo de las actuaciones de regeneración y densificación en áreas ya consolidadas.

Al mismo tiempo, y pese a que la situación de Zaragoza y Aragón presenta algunos indicadores algo más favorables que el promedio nacional, el acceso a la vivienda (tanto en propiedad como en alquiler) presenta dificultades asociadas a la escasez relativa de oferta y al encarecimiento de los precios, con especial impacto entre la población joven.

En conjunto, los indicadores muestran un mercado muy activo, con Aragón en máximos de transacciones desde 2010 y con un peso muy relevante de Zaragoza ciudad, que concentra buena parte de las operaciones autonómicas. Aunque el índice de precios regional se mantiene por debajo de la media española, la lectura cambia al mirar la capital: Zaragoza ciudad presenta niveles de precio por metro cuadrado que evidencian una presión mayor que la que sugiere el promedio autonómico. Al mismo tiempo, el régimen de tenencia continúa claramente inclinado hacia la propiedad, por encima del patrón nacional, mientras que la evolución reciente de licencias en Zaragoza apunta a un repunte de actividad, con una presencia significativa de vivienda protegida.

Aunque no formen parte del sistema de indicadores, conviene tener en cuenta dos señales que aportan los datos censales: la presencia de vivienda vacía y la existencia de situaciones de hacinamiento. Son factores que ayudan a completar el diagnóstico y que merecen atención específica en las políticas públicas.

5,8 %

Es el peso del gasto público en sanidad sobre el PIB en Aragón, frente al 6,5% de España

Salud

La Estrategia Zaragoza +20 plantea el objetivo de promover ciudades y municipios saludables, vinculando la salud no solo al sistema sanitario, sino también al bienestar psicológico y emocional y al componente social y comunitario.

En financiación sanitaria, el **peso del gasto público en sanidad** en Aragón es del 5,8 % del PIB, frente al 6,5 % de España y el 7,7 % de la UE. Como referencia, la OMS suele situar un umbral de en torno al 6 % del PIB. Estos datos refuerzan una idea de fondo: mantener un sistema sanitario de calidad requiere una dotación suficiente y sostenida, especialmente en un contexto de envejecimiento y nuevas necesidades de atención.

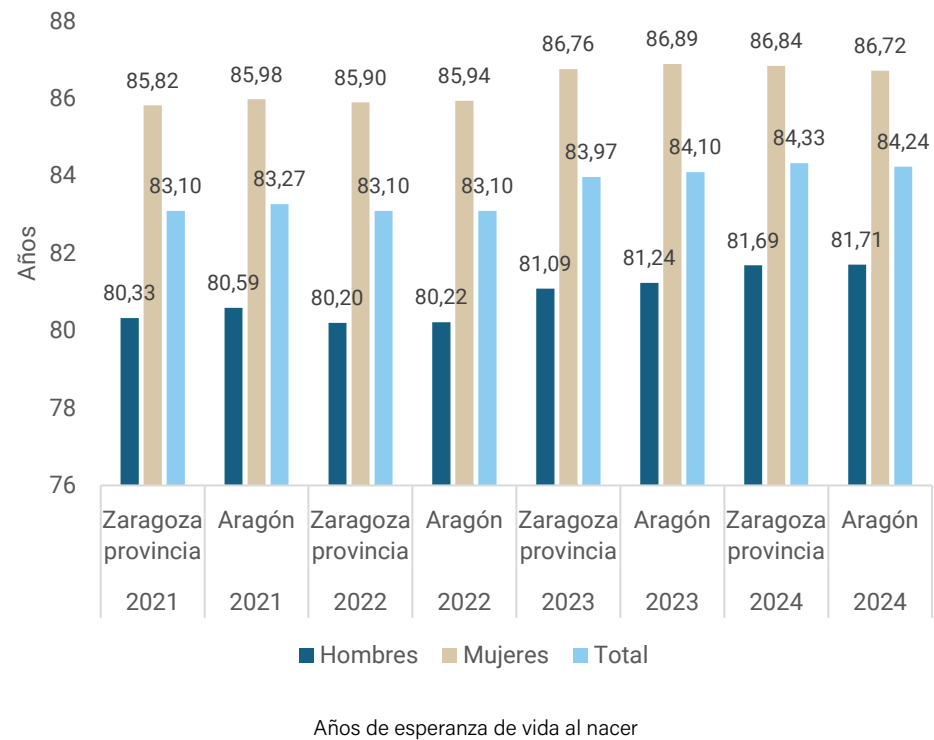
En los indicadores de atención sanitaria se sigue valorando positivamente la accesibilidad a Atención Primaria a partir del **número de tarjetas sanitarias individuales (TIS) por médico**, tomando como referencia las 1.500 cartillas por profesional. En Zaragoza ciudad, el promedio se sitúa en torno a 1.567, un valor que no supera el umbral de 1.600 fijado como límite para un cambio de valoración, aunque muestra una tendencia al alza.

El indicador, sin embargo, no es homogéneo: hay hasta 10 zonas de salud que se sitúan por debajo del objetivo de 1.500, y en varios casos se trata de áreas con alto envejecimiento y mayor vulnerabilidad social (por ejemplo, San Pablo), donde la demanda asistencial puede ser más

intensa aun con ratios "buenos." En el extremo contrario, se observan focos de presión asistencial: tres zonas superan las 1.700 TIS por médico y dos sobrepasan las 1.800, como ocurre en Romareda-Seminario y Casablanca.

En el entorno metropolitano, la situación es en general más favorable, aunque aparecen excepciones. No se detectan problemas generalizados de saturación salvo casos puntuales como Utebo, mientras que María de Huerva muestra una mejora relevante. En todo caso, conviene recordar que el modelo asistencial ha evolucionado hacia un formato mixto (presencial y telefónico), y persisten situaciones de demora, lo que refuerza la necesidad de seguir de cerca la presión asistencial no solo por ratio, sino por el perfil demográfico y de complejidad de la población atendida.

En indicadores generales de salud, la provincia de Zaragoza muestra resultados favorables en **esperanza de vida**, con una esperanza al nacer de 84,3 años (máximo de la serie) en 2024, por encima del valor nacional (84 años). Aragón presenta un dato muy similar (84,2). Se mantiene, no



Los años potenciales vividos en buena salud al nacer mejoran y se sitúan por encima del promedio nacional: 81,6 en Aragón frente a 80,1 en España

obstante, una brecha clara por sexo: las mujeres viven, de media, unos cinco años más que los hombres.

En la misma línea, los **años potenciales vividos en buena salud al nacer** mejoran y se sitúan por encima del promedio nacional: 81,6 en Aragón frente a 80,1 en España. Por su parte, la tasa de mortalidad en los ámbitos provincial y autonómico es superior a la media española, con un 9,9 ‰, un resultado muy ligado a la estructura demográfica (mayor peso de población envejecida).

Las **principales causas de muerte** continúan concentrándose en dos grandes grupos: enfermedades del aparato circulatorio y tumores, que conjuntamente representan el 58,7 % del total. En la provincia de Zaragoza, el 31,1 % de las muertes se debe a enfermedades circulatorias, el 27,6 % a tumores y el 9,1 % a enfermedades del sistema nervioso. El patrón también varía por sexo: en hombres destaca más el peso de los tumores, mientras que en mujeres ocupa el primer lugar el aparato circulatorio.

Por último, un indicador especialmente sensible es la **mortalidad por suicidio**. En la provincia de Zaragoza, la tasa aumenta en 2024 hasta 9 por cada 100.000 habitantes, por encima del promedio de España. Además, la diferencia por sexo es muy marcada: la tasa en hombres duplica la de mujeres.

Las principales causas de muerte continúan concentrándose en dos grandes grupos: enfermedades del aparato circulatorio y tumores

El ámbito sociosanitario deja una lectura doble. En financiación, Aragón realiza un esfuerzo relativo inferior al de España y la UE, pese a la importancia de sostener recursos adecuados para garantizar la calidad del sistema, especialmente en un contexto de envejecimiento. En Atención Primaria, el promedio de tarjetas por médico en Zaragoza se mantiene en niveles aceptables, pero persisten focos de saturación en determinadas zonas y, sobre todo, se confirma que el ratio no puede interpretarse solo: el perfil demográfico y la vulnerabilidad social condicionan la carga real de atención. En resultados de salud, la esperanza de vida y los años vividos en buena salud se sitúan por encima del promedio nacional, pero manteniendo una brecha clara por sexo. La mortalidad general es más alta que la media española, debido fundamentalmente a la estructura de edad, y las causas principales siguen siendo circulatorias y tumores. Finalmente, el dato de suicidio recuerda que la salud mental debe permanecer en el foco, con una incidencia mucho mayor en los hombres.

**Un territorio
sostenible
que protege el
medioambiente y
la biodiversidad,
trabaja a favor
del clima y es
referente en el
agua**

3

Para ampliar información, pulsa en el enlace para consultar todos los indicadores de esta dimensión
▶ [Cuadro de mando de Ebrópolis](#)

Zaragoza forma parte de las “100 ciudades climáticamente neutras” impulsadas por la UE, con el horizonte de alcanzar la neutralidad climática en 2030 y de promover entornos urbanos más saludables y habitables para toda la ciudadanía.

Para lograrlo, la ciudad impulsa una transformación del modelo energético y promueve una movilidad más sostenible, eficiente y accesible. Asimismo, continúa consolidándose como referente en la gestión integral del agua, uno de los grandes activos de Zaragoza, al tiempo que trabaja para proteger y poner en valor sus paisajes naturales y urbanos. La reducción de residuos y la mejora en su gestión y aprovechamiento completan este esfuerzo hacia una ciudad más sostenible.

En este camino, el Observatorio Urbano intenta medir, a través de un conjunto de indicadores, si las actuaciones implementadas generan cambios reales en la dinámica de la ciudad y en su entorno. Gracias a esta información, Zaragoza puede evaluar sus avances, detectar desafíos y orientar mejor sus políticas hacia una transición ecológica efectiva y medible.

Compromiso contra el cambio climático

En los últimos años Zaragoza ha ido consolidando un marco de planificación integrado donde el cambio climático ocupa un papel central. Tanto la Estrategia Zaragoza +20 como el Plan de Acción de la Agenda Urbana y los planes específicos sectoriales recogen objetivos ambientales y climáticos como parte de un modelo territorial más sostenible. Para comprobar si la ciudad avanza en esos compromisos, este apartado se apoya en un grupo de indicadores relacionados con emisiones, calidad del aire, variables climáticas y movilidad.

De este modo, el Ayuntamiento de Zaragoza mantiene el compromiso de actualizar anualmente el Inventario de Emisiones. El último informe disponible, referido a 2023, confirma un nuevo descenso de las emisiones brutas respecto al año anterior. Así, las **emisiones brutas de gases de efecto invernadero** en la ciudad se estiman en 2.020 Kt de CO₂ equivalente, lo que supone una reducción del 6,18 % respecto al año previo y una disminución acumulada del 22,96 % desde el año base 2005.

La **emisión por habitante y año** en 2023 se sitúa en 2,96 t CO₂ equivalente, mejorando el dato del inventario anterior (3,19 t). Según fuentes municipales, esta evolución se explica, fundamentalmente, por la reducción sostenida en sectores como el industrial, el municipal y el de servicios y residuos. A ello se suma el efecto positivo del arbolado urbano y de las zonas forestales, que actúan como sumideros de carbono y contribuyen a mejorar el balance global de emisiones de la ciudad.

El reparto de emisiones por sectores de actividad en Zaragoza según los últimos datos disponibles del año 2023 muestra cómo la mayor parte se concentran en el sector industrial (36,72 %), seguido del transporte (28,48 %) y del residencial (26,14 %).

A escala regional, las emisiones GEI en Aragón para 2023 son 11.789 Kton de CO₂ equivalente, un 5,5 % menos que un año antes y con tendencia a la baja en la serie 1990-2023. El 76 % de las emisiones de GEI de Aragón corresponden a los llamados sectores difusos o no regulados como el transporte, los servicios, el sector residencial y comercial, el sector industrial no regulado, el sector agrario, etc.

Los datos de la comunidad y del municipio de Zaragoza muestran que las emisiones de la capital representan el 16,4 % de las emisiones totales de Aragón. Por su parte, las emisiones de la comunidad suponen el 4,4 % del total de las de España. Cabe destacar, además, que, en España las emisiones también descendieron en 2023 respecto al año anterior, un 7,6 %.

No obstante, al interpretar estos datos conviene ser prudentes, ya que suelen responder a una combinación de factores (evolución del consumo energético, composición del mix eléctrico, actividad industrial, transporte, etc.) cuyo peso relativo puede variar de un año a otro.

En paralelo, algunos indicadores reflejan cambios graduales en hábitos y tecnologías. Uno de ellos es la evolución del parque automovilístico, donde progresivamente ganan presencia los vehículos más eficientes y menos contaminantes, señal de un cambio paulatino hacia una movilidad más sostenible. Así, en la provincia de Zaragoza, el número de vehículos con distintivo ambiental “CERO” y “ECO” ha aumentado de forma continuada en los últimos años y suponen, en 2024, un 8 % del total de turismos de la ciudad de Zaragoza y un 6,8 % de la provincia. Si ampliamos la mirada al conjunto de vehículos con etiqueta ambiental (B, C, ECO y Cero emisiones), vemos que en este mismo año todavía representan el 80,7 % de los turismos de la ciudad y del 77,6 % de los registrados en la provincia.

La calidad del aire es uno de los principales determinantes ambientales de la salud de la población y del bienestar

comunitario. En Zaragoza, puede considerarse generalmente buena, según el informe anual *Situación de la calidad del aire en la ciudad* elaborado por el Ayuntamiento. De hecho, todos los puntos de medición de la Red de Calidad del Aire cumplieron en 2024 con los valores límite establecidos por la normativa vigente. En cuanto a las partículas PM₁₀, ese mismo año se registraron 4 días en los que se superó el valor límite diario de 50 µg/m³, circunstancia atribuida probablemente a episodios de intrusión de masas de aire africano en superficie, que puede elevar temporalmente los niveles de material particulado.

Otros de los indicadores que se incluyen en el Observatorio tienen que ver con las variables del clima y son fundamentales porque permiten entender cómo el cambio climático está modificando el entorno urbano y cómo estas variaciones afectan directamente a la vida de las personas. El aumento de las temperaturas tiene efectos directos sobre la salud, especialmente en entornos urbanos donde se intensifica el fenómeno de la isla de calor urbana.

La temperatura media anual de 2025 es de 17 °C, más de un grado por encima de la media del periodo tomado como referencia (serie 1991-2020). No obstante, es más fácil comprender la magnitud del cambio climático cuando se muestran variaciones en parámetros que afectan al día a día. Así, el número de días que sobrepasan los 30 °C se ha incrementado con respecto al año anterior y además es superior al valor medio del periodo de referencia. En 2025 un total de 84 días tienen una temperatura máxima de 30 °C o más, muy por encima del promedio, situado en 75,4 días. Por su parte, se contabilizan 9 días de helada, por debajo de los 19,3 días de media que se venían registrando en décadas anteriores. En 2025 hay en la ciudad 109 días de lluvia, por encima de los 97 del año anterior, y sumaron un total de 341,2 mm, cantidad superior a la media del periodo de referencia.

Estos datos, junto con otras medidas puestas en marcha, como el proceso de electrificación de la flota de autobuses urbanos de la capital que ya alcanza un tercio del total, así como la apuesta decidida por la movilidad eléctrica en el sector del taxi, la eficiencia energética, la economía circular y la renaturalización, muestran que sí hay ciertos avances para llegar a los objetivos propuestos de Zaragoza como "ciudad climáticamente neutra" para el año 2030.

Así, el conjunto de indicadores sugiere avances en reducción de emisiones y cumplimiento normativo en calidad del aire, mientras que las variables climáticas muestran señales coherentes con un contexto de calentamiento (más días muy cálidos y menos heladas). El objetivo de neutralidad climática exige continuidad y aceleración: tanto en mitigación (descarbonización) como en adaptación (salud, confort térmico e isla de calor).

Sector energético en un modelo con bajos niveles de carbono, accesible, asequible y fiable

El cumplimiento de los ODS conlleva la transición hacia un modelo energético bajo en carbono, más sostenible y eficiente. Este es uno de los aspectos priorizados en el modelo de ciudad definido en la Estrategia y concretado en el Plan de Acción de la Agenda Urbana de la ciudad.

El **consumo final de energía por habitante** en Aragón se sitúa en 2024 en 2,76 ktep por habitante y año, mientras que en la provincia de Zaragoza el valor es ligeramente inferior, con 2,56 ktep, manteniéndose prácticamente estable respecto al año anterior. Si se compara con el conjunto del país, la media española refleja valores inferiores a los registrados en la provincia de Zaragoza, lo que invita a realizar un seguimiento detallado de este indicador para evaluar si esta diferencia se mantiene en el tiempo o responde a circunstancias coyunturales.

Teniendo en cuenta el **consumo de energía por sectores de actividad**, el industrial sigue siendo el principal consumidor de energía en Aragón, con un 38,6 % del total. Le sigue la movilidad con un 31,4 %, mientras que a mayor distancia se sitúan el sector residencial (20,6 %) y la agricultura (9,4 %). Este reparto mantiene una estructura muy similar a la del ejercicio anterior, reflejando una estabilidad en los patrones de uso energético del territorio.

En renovables, el avance es claro. El **consumo final de energía renovable** en Aragón continúa creciendo y en 2024 vuelve a alcanzar el mejor valor de toda la serie histórica, según los datos del Boletín de Coyuntura Energética. Este incremento no solo marca un nuevo máximo absoluto, sino que, con un 38,4 %, también supone el mayor porcentaje de participación de las renovables en el consumo total. Esta evolución confirma que las fuentes limpias tienen un peso cada vez más relevante dentro del modelo energético aragonés y avanzan en la dirección de una mayor autosuficiencia y sostenibilidad.

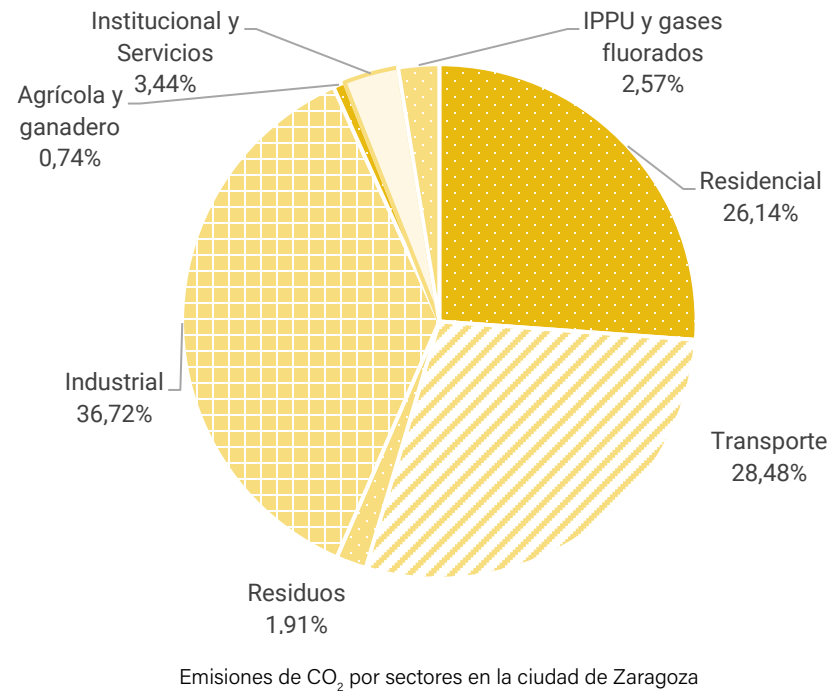
En 2024, la **potencia renovable instalada** sigue aumentando con fuerza: sube un 10 % en la provincia de Zaragoza y un 8 % en Aragón, alcanzando los 6.788 MW y casi 10.000 MW, respectivamente. En Zaragoza provincia, la potencia renovable se reparte en 63,3 % eólica, 25,1 % fotovoltaica, 6,1 % hidroeléctrica y 5,5 % cogeneración, lo que confirma el papel dominante del viento y el reciente impulso de la energía solar.

Este despliegue se traduce en que las renovables suponen ya el 90,15 % de la producción eléctrica total de Aragón en 2024, el valor más alto registrado. Como consecuencia, el autoabastecimiento energético mejora de forma notable hasta el 58,04 %, muy por encima de la media nacional (33,20%) y lejos del 32 % registrado en el año 2000.

La evolución muestra cómo la región avanza con paso firme hacia un modelo más sostenible y autónomo. Las energías renovables se consolidan dentro del sector energético, donde la eólica cobra un especial protagonismo. Sería interesante conocer el nivel de autoabastecimiento energético con el que cuenta la ciudad.

Movilidad sostenible, segura y saludable

El transporte sigue siendo uno de los principales focos de impacto ambiental urbano: contribuye a las emisiones, al ruido y, en parte, a la calidad del aire, con efectos sobre la salud. Reducir la dependencia del coche y reforzar transporte público, movilidad activa e intermodalidad es una línea ya iniciada, pero que requiere continuidad para consolidar un cambio real.



En cuanto al **reparto modal en la capital**, el 41 % de los desplazamientos se realizan a pie, el 27 % en transporte público, el 27 % en automóvil, el 3 % en bicicleta y el 2 % en vehículos de movilidad personal. No obstante, teniendo en cuenta las actuaciones llevadas a cabo en relación con la puesta en marcha del nuevo sistema

Bizi y la reordenación y ampliación de las líneas de autobús urbano, será especialmente útil disponer de un reparto modal actualizado, para comprobar si estas medidas están logrando desplazar viajes del coche hacia modos más sostenibles.

Aunque el objetivo siempre debe ser alcanzar cero **víctimas mortales**, los datos de Zaragoza muestran una situación relativamente positiva y una mejoría respecto a un año antes. Zaragoza ciudad registró en 2024 un total de 3.060 siniestros, con 2 personas fallecidas, 132 heridas graves y 995 heridas leves.

En Zaragoza, el coche sigue representando el 27 % de los desplazamientos, un peso significativo que aún puede tener margen de mejora. La implantación de la Zona de Bajas Emisiones (ZBE) ha supuesto un primer paso importante al limitar la entrada de vehículos más contaminantes al casco histórico, pero para reducir de manera efectiva la presencia del automóvil será necesario seguir impulsando medidas que refuercen la movilidad sostenible: ampliar el espacio para peatones y bicicletas, mejorar la competitividad del transporte público y facilitar alternativas reales al uso del coche.

Conocimiento y gestión del agua, ahorradora y cuidadora de sus cauces

El uso racional y la gestión inteligente del agua requieren una gobernanza eficiente, basada en la colaboración entre administraciones, empresas y ciudadanía. Para ello es esencial fomentar la participación social, mejorar la eficiencia del ciclo del agua y asegurar la conservación de los cauces y la calidad de las aguas. Zaragoza cuenta con una trayectoria destacada en el ahorro de agua y la sensibilización sobre sus ríos, un compromiso que continúa y se refleja en diversas actuaciones recogidas en la Agenda Urbana de la ciudad.

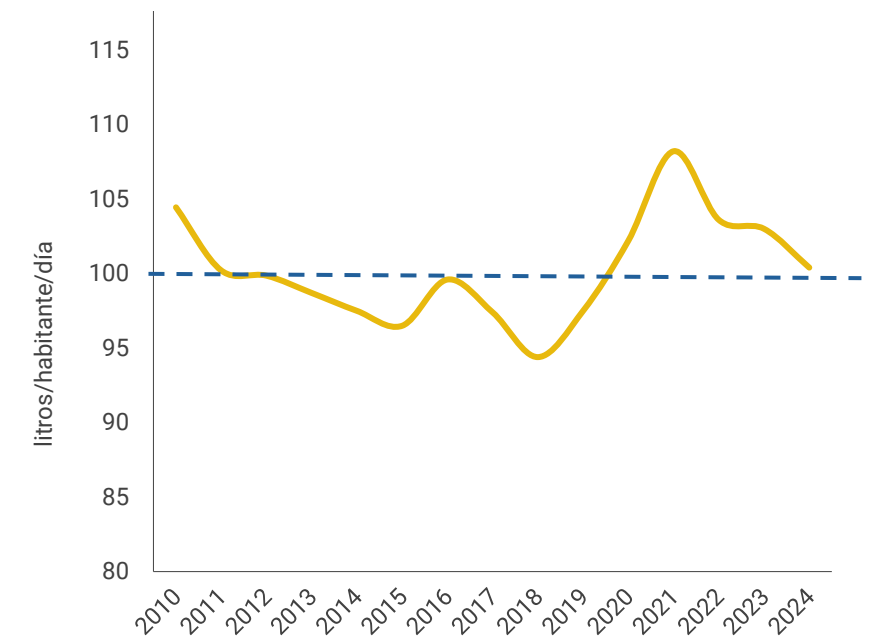
En relación con el uso eficiente del agua, uno de los indicadores que nos sirven para conocer la situación de la ciudad es el **consumo doméstico de agua**, que en 2024 mejora sustancialmente y registra 100,4 litros por persona y día, muy por debajo de la media de Aragón (110 l.) y de España (128 l.), en esos dos últimos ámbitos con datos del INE de 2022.

En cuanto a **captación total de agua** el dato de 2025 es de 62,4 hm³, la cifra más alta en la última década. No obstante, recordemos que esta captación no solo abastece a Zaragoza, sino que también incluye a siete municipios del entorno. En cuanto a procedencia, el 80 % del agua de abastecimiento proviene del embalse de Yesa.

El indicador de **calidad del agua** permite completar la visión global de la gestión del agua en Zaragoza. El agua de consumo humano distribuida en la

El 80 % del agua de abastecimiento de Zaragoza y siete municipios del entorno proviene del embalse de Yesa

ciudad presenta niveles adecuados de calidad y eficacia, resultado tanto de la buena calidad del recurso en origen (elevada procedencia del Pirineo) como del correcto tratamiento en la potabilizadora y del funcionamiento de la red de distribución.



Evolución del consumo doméstico de agua, 2010-2024

Por último, la capacidad de **depuración de aguas residuales** urbanas para todo Aragón también se valora positivamente, dado que podría atender hasta 2,7 millones de habitantes equivalentes. Sólo la EDAR de La Cartuja, la más grande de la comunidad y una de las más grandes de España, puede atender a 1,02 millones de habitantes equivalentes.

Unido a la depuración de las aguas residuales, está la salud de los cauces fluviales. Durante el último año, Zaragoza ha impulsado uno de los mayores proyectos de renaturalización y regeneración fluvial de la ciudad, centrado en restaurar el río Huerva en su tramo urbano, mejorar la biodiversidad, crear parques y espacios verdes y renovar infraestructuras hidráulicas. Las obras se encuentran actualmente en ejecución y beneficiarán a 2,5 km del cauce del río.

Se constata con estos indicadores que Zaragoza sigue avanzando con buen pie en la gestión integral del agua y en la protección de sus cauces fluviales

Proteger y valorar los paisajes, espacios naturales e infraestructuras verdes

Disponer de **espacios naturales protegidos** implica compatibilizar la conservación de la biodiversidad con el desarrollo socioeconómico. En concreto, los contemplados en nuestros indicadores son los incluidos en la Red Natura 2000, que es el principal instrumento para la conservación de la biodiversidad en la Unión Europea. Está conformada por ZEPAs (Zonas de Especial Protección para las Aves) y por ZECs (Zonas de Especial Conservación). En Zaragoza, esta realidad se refleja en que más de una cuarta parte del término municipal (aproximadamente el 26,8 %) está amparado por estas figuras de protección.

26,8%

del término municipal de Zaragoza es superficie protegida

Reducir, reutilizar, reciclar y gestionar adecuadamente los residuos

El reciclado de residuos se ha convertido en un pilar fundamental para el funcionamiento sostenible de las ciudades y para avanzar hacia un modelo de economía circular. En Zaragoza en 2025 se recogen 248.984 toneladas de **residuos urbanos**, de los cuales 212.245 toneladas (85,2 %) corresponden a la fracción doméstica mezclada. El resto se recupera mediante recogida selectiva: 14.376 toneladas de papel y cartón (5,8%), 13.524 de envases (5,4 %), 8.282 de vidrio (3,3 %), 524 toneladas de grandes productores (0,20%) y más de 31 toneladas de pilas.

Gracias a esta separación en origen, la ciudad alcanza un 50,4 % de toneladas recicladas según criterio del Ministerio; sin embargo, este porcentaje aún debe mejorar para cumplir los

La recogida selectiva incluye 14.376 toneladas de papel y cartón, 13.524 de envases, 8.282 de vidrio, 524 toneladas de grandes productores y más de 31 toneladas de pilas

objetivos establecidos por la Directiva europea, que exige llegar al 55 % de reciclaje en 2025, al 60 % en 2030 y al 65 % en 2035. Estos objetivos europeos buscan reducir al mínimo la cantidad de residuos que acaban en vertedero, promover la prevención y la reutilización, y maximizar la recuperación de materiales.

En conjunto, Zaragoza muestra una base de reciclaje ya relevante, pero 2025 es un año de transición: el porcentaje todavía no refleja todo el potencial del sistema porque la recogida de orgánica se completó al final del ejercicio y la planta de tratamiento se adaptó ya en 2025. Con la nueva línea de biorresiduo en funcionamiento, el reto inmediato es convertir esa mejora operativa en más separación en origen y avanzar con mayor solidez hacia los objetivos europeos de 2035.

**Una sociedad
formada,
innovadora
e inteligente
basada en el
conocimiento, la
educación y la
cultura**

4

Para ampliar información, pulsa en el enlace para consultar todos los indicadores de esta dimensión
▶ [Cuadro de mando de Ebrópolis](#)

Territorio innovador e inteligente

La Estrategia Zaragoza +20 pone el foco en un objetivo sencillo: que Zaragoza y su entorno sean reconocidos por su capacidad de innovar, aprender y generar conocimiento. En este marco, la universidad y la formación a lo largo de la vida actúan como motores de competitividad y oportunidades. Y la cultura completa esta visión, no solo como actividad económica, sino también como factor de cohesión y de identidad compartida.

La digitalización es uno de los objetivos clave de la Agenda Urbana de Zaragoza, y también aparece como una prioridad dentro de la Estrategia Zaragoza +20. La idea es que todo el mundo tenga las mismas oportunidades: tanto por disponer de buenas infraestructuras como por saber usarlas, para evitar que nadie se quede atrás en esta sociedad cada vez más conectada.

En este apartado se recogen indicadores que ayudan a medir cómo se relacionan hogares y empresas con las **Tecnologías de la Información y la Comunicación (TIC)**. Así, en 2024, el **nivel de equipamiento tecnológico de los hogares aragoneses** (considerando aquellos donde viven una o más personas de entre 16 y 74 años) se mantiene prácticamente estable respecto al año anterior. Las tres variables analizadas (disponer de **ordenador**, **acceso a internet** y **banda ancha**) se sitúan, además, por encima de la media española.

En concreto, el 84,4% de los hogares aragoneses tiene ordenador y el 97,4% cuenta con conexión a internet. Este dato supera tanto la media de España (96,8%) como la de la Unión Europea (96%). En conjunto, Aragón se coloca en una posición destacada en indicadores TIC, con valores muy similares a los de las comunidades más avanzadas como País Vasco o Madrid. Y hay un matiz especialmente relevante: en un territorio con un fuerte peso del medio rural, estos niveles sugieren que la distancia digital entre lo urbano y lo rural tiende a estrecharse, un punto clave para asegurar igualdad de oportunidades.

Dentro del grupo de trabajo del Observatorio se ha valorado incorporar indicadores de uso efectivo de las TIC, especialmente en el ámbito empresarial (por ejemplo, teletrabajo o adopción de IA), que permitan completar el diagnóstico y captar mejor la madurez digital del tejido productivo en nuestro ámbito.

Excelencia en el sistema de conocimiento de I+D+i

Reforzar la I+D+i es una condición casi imprescindible para avanzar hacia una ciudad del conocimiento: no solo por producir investigación, sino por transformar ese conocimiento en tecnología, empresa y empleo cualificado. Los indicadores disponibles para 2024 dibujan un diagnóstico claro: Aragón avanza, pero lo hace por debajo del ritmo de España y, sobre todo, de la Unión Europea.

En primer lugar, el esfuerzo en I+D (**gasto en I+D sobre PIB**) se sitúa en Aragón en 1,2 %, por debajo de la media española (1,5 %) y lejos del promedio de la UE (2,2 %).

En innovación empresarial, la lectura es matizada. La intensidad innovadora (el **gasto en actividades innovadoras en relación con la cifra de negocio**) se queda en Aragón en 0,6 %, frente al 0,9 % de España, y además muestra estancamiento en los últimos cuatro años. Sin embargo, el porcentaje de **empresas que declaran gasto en innovación** es algo mayor en Aragón que en el conjunto nacional (17,6 % frente a 15 %). Dicho de forma simple: participan más empresas, pero el esfuerzo económico medio que realizan es menor. Esto puede apuntar a innovaciones de menor escala o más puntuales que en proyectos de alto impacto. El actual plan de innovación de Aragón 2024-2027 puede suponer un avance para el ecosistema innovador, ya que pretende integrar a todos los agentes, mejorar la transferencia de conocimiento, desarrollar talento y colocar a la comunidad en una posición más destacada a nivel nacional e internacional.

En cuanto al capital humano, el **personal dedicado a I+D** representa 13,5 ‰ del empleo total, prácticamente igual al dato nacional (13,6 ‰). Es una base relevante, pero el indicador no muestra todavía un salto que permita cerrar la distancia con territorios más dinámicos en investigación e innovación.

Si miramos el emprendimiento, la **tasa de actividad emprendedora (TEA)** sube en 2024 hasta el 6,5 %. Aun así, permanece por debajo de la media española (7,2 %) y Aragón se mantiene en posiciones intermedias del ranking de comunidades. En este contexto, el reto no es solo aumentar el número de iniciativas, sino fortalecer su calidad y su capacidad de escalar: acceso a financiación, transferencia de conocimiento, redes empresariales y conexión con sectores tructores.

En paralelo, Zaragoza está orientando una parte relevante de sus iniciativas innovadoras hacia ámbitos como la movilidad sostenible, la reducción de emisiones, la eficiencia energética y la seguridad vial, y cuenta además con una Estrategia de Transformación Digital 2024-2030, que puede actuar como marco para ordenar proyectos, extender capacidades y ganar coherencia en la acción pública.

17,6%

de las empresas aragonesas declaran gasto en innovación, frente al 15 % de la media española

Ciudad educadora con personas formadas y con sentido crítico

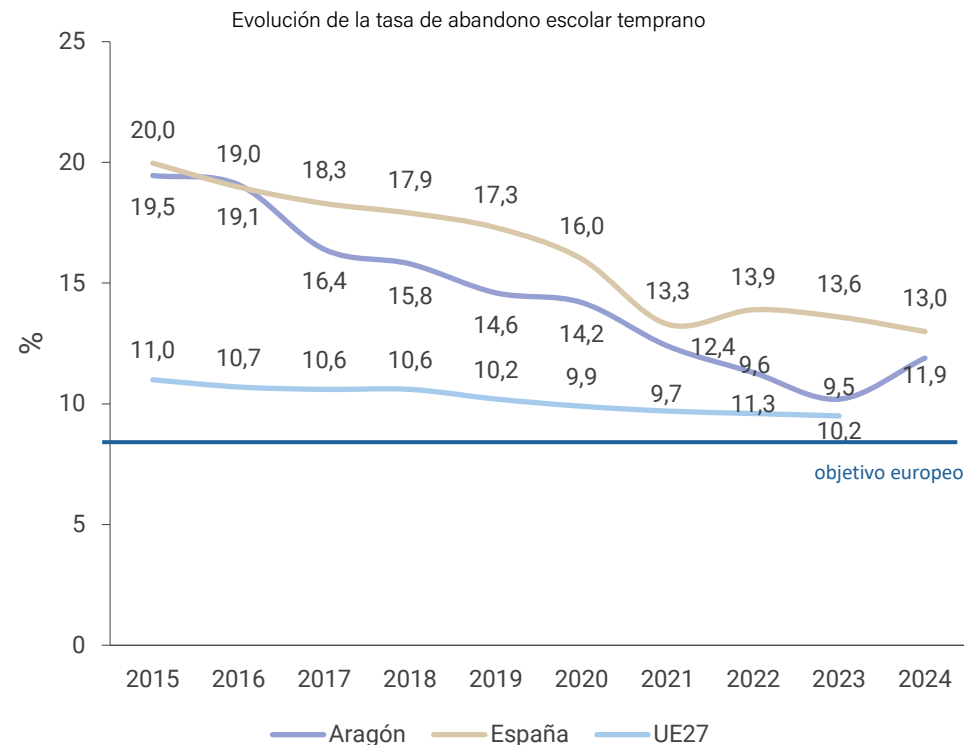
El proyecto de ciudad que se define en la Estrategia Zaragoza +20 necesita de personas formadas y conscientes, por lo que es prioritaria la educación y la formación para el desarrollo de Zaragoza en la era del conocimiento, así como su papel en la equidad y la inclusión.

Uno de los aspectos valorados en este apartado es la **escolarización en edades significativas** no obligatorias y es crucial porque se utiliza para medir la inversión en capital humano, la empleabilidad futura y la equidad social. Es un indicador clave de la lucha contra el abandono escolar temprano y de la apuesta por la formación postobligatoria. Así, según los últimos datos disponibles, la tasa de aragoneses de 16 años escolarizados en el curso 2023-24 aumenta respecto al curso anterior (96,7 %), y además continúa por encima de la media española (95,6 %).

La **tasa de idoneidad** muestra el porcentaje de alumnos matriculados en el curso teórico correspondiente a su edad y funciona como una medida esencial de rendimiento escolar. Así, en el curso 2023-24 tanto en Aragón como en la provincia de Zaragoza, esta tasa empeora en la mayor parte de los niveles educativos analizados. Como ejemplo, en 4º de ESO, la

La tasa de idoneidad en el curso 2023-24 es del 67,2 % para los alumnos de 4º de ESO

tasa, situada en 67,2 %, indica que aproximadamente dos de cada tres estudiantes cursan el nivel que les corresponde por edad, mientras que el resto acumula al menos un año de retraso, generalmente asociado a repeticiones. De forma complementaria, la **tasa bruta de graduación en ESO** en Aragón es del



78,5 % y en la provincia de Zaragoza asciende al 80,9 %, mientras que la media de España supera el 82 %. En este punto destaca también una brecha por sexo superior a los 10 puntos en Aragón, con peores resultados de los varones.

A su vez, la comunidad aragonesa continúa por segundo año consecutivo empeorando su tasa de **abandono escolar temprano**, a pesar de que la tendencia desde hace veinte años es al descenso. En 2025 es del 12,25 % en Aragón, existiendo una diferencia entre género: 13,4 % en hombres y 11 % en mujeres. No obstante, el dato de la comunidad continúa por debajo del promedio nacional, pero ambos se encuentran aún lejos del objetivo europeo del 9 % para 2030.

La OCDE y la UE evalúan la cualificación laboral a partir del **nivel de educación superior en el rango de edad de 25 a 34 años**. En este caso, Aragón, con un 47,7 %, supera el objetivo europeo fijado para 2030 en el 45 %, aunque su porcentaje está por debajo del 52,6 % de España. Este dato inferior a la media nacional no tiene por qué ser necesariamente negativo, ya que probablemente su estructura económica valore también las titulaciones más técnicas.

Teniendo en cuenta la **población general**, el **nivel educativo** de Aragón es muy satisfactorio, puesto que el 32,2 % de los mayores de 16 años tienen estudios superiores para el año 2025, mientras que menos del 15% cuenta con estudios primarios o estudios primarios incompletos.

También es útil observar qué **proporción de la población adulta participa en actividades de formación**, un indicador que refleja hasta qué punto la ciudadanía mantiene una

actitud de aprendizaje continuo y actualización de competencias. En Aragón, en 2024 este porcentaje aumenta hasta el 15,3 %. Aunque se sitúa ligeramente por debajo de España (16 %), queda por encima de la media de la Unión Europea (13,5 %). Por sexo, se mantiene una brecha clara: tanto en Aragón como en España, las mujeres participan más que los hombres (17,6 % frente a 13,1 %).

El número de **alumnos en las Escuelas Oficiales de Idiomas** de Aragón y de la provincia de Zaragoza continúa con tendencia negativa por la pérdida de alumnado matriculado curso tras curso: se registra el menor número de alumnos matriculados en el curso 2024-25 de toda la serie estudiada, con 8.442 en la provincia de Zaragoza y 10.204 en el total de Aragón. La proporción entre presencial y online supone un 80/20. Sin embargo, el descenso de alumnos en escuelas oficiales no tiene por qué traducirse en

menor competencia lingüística, sino que puede responder a una oferta de formación y certificación cada vez más diversificada.

Por último, el peso del **gasto público en educación** sigue siendo un indicador que presenta valores más bajos en Aragón (3,3 %) que la media española (4,5 %) y está alejado de la tasa europea (4,7 %). Aunque en los últimos años se ha ido incrementando el presupuesto educativo en términos absolutos, sin embargo, no se ha armonizado con el aumento del PIB aragonés.

Teniendo en cuenta estos resultados, es evidente que es necesario incrementar la inversión en educación y formación para poder acercarnos a los valores nacionales y, sobre todo, avanzar hacia los objetivos establecidos por Europa.

Dentro de este ámbito, todavía hay aspectos con un amplio margen de mejora, como aumentar el éxito escolar garantizando al mismo tiempo la equidad, o elevar el nivel educativo de la población, especialmente en lo relativo a la repetición de curso, que sigue siendo un punto débil del sistema.

También resulta fundamental poner el foco en la brecha entre chicos y chicas en indicadores como la idoneidad, el abandono escolar o la graduación. En todos ellos, los varones presentan resultados sensiblemente peores, lo que obliga a alertar sobre una situación que tiene raíces no solo educativas, sino también sociales y culturales, y que requiere intervenciones específicas para reducirla.

3,3%

Es el gasto público en educación en Aragón, por debajo de la media española, que es del 4,5 %, y alejado de la tasa europea del 4,7 %

La universidad como elemento estratégico para el desarrollo del territorio

La Estrategia Zaragoza +20 sitúa a la universidad como un actor estratégico para el desarrollo del territorio. Su aportación no se limita a formar talento: también impulsa cultura y pensamiento crítico, sostiene la investigación científica y tecnológica, y ayuda a conectar conocimiento y economía a través de la transferencia y la colaboración con empresas e instituciones. Por eso, fortalecer el sistema universitario es una condición clave para consolidar una auténtica sociedad del conocimiento.

En este apartado se recogen indicadores que permiten seguir la evolución del sistema universitario aragonés en su dimensión formativa y en su capacidad de generar y transferir conocimiento.

En el curso 2024-25, el **número total de estudiantes matriculados** en estudios universitarios asciende a 40.378, la cifra más alta de toda la serie. El dato incluye grado (o equivalente), máster y doctorado de la Universidad de Zaragoza, la Universidad San Jorge y la universidad a distancia (UNED). Del total, en torno al 80 % corresponde a alumnos de la Universidad de Zaragoza, un 11,5 % a UNED y un 8,8 % a estudiantes de la Universidad San Jorge.

En cuanto al **origen del alumnado de la Universidad de Zaragoza**, la mayoría procede de Aragón (79,9 %). Se trata de una pauta estable, aunque en el último año se observa un ligero descenso del peso del alumnado de otras comunidades (16,9 %) y del alumnado de origen extranjero (3,2 %).

Para aproximarse al dinamismo universitario más allá de la matrícula, el Observatorio incorpora también indicadores sobre **estructuras de investigación y colaboración**. En la actualidad, la Universidad de Zaragoza cuenta con 108 cátedras de empresa y con una red de institutos y centros de investigación: 7 institutos universitarios propios, 4 mixtos y 1 adscrito, además de 1 centro de investigación y 1

instituto de investigación. Estas figuras son relevantes porque funcionan como instrumentos estables de cooperación entre universidad, administraciones y tejido productivo, y canalizan proyectos de I+D+i y transferencia.

En conjunto, la Universidad de Zaragoza mantiene un papel tractor muy claro en la región y en el Valle del Ebro, con un liderazgo académico, científico y social consolidado. Al mismo tiempo, el reto para reforzar su posición comparada pasa por avanzar en ámbitos como la **proyección exterior e internacionalización** y la **transferencia tecnológica**, claves para competir en entornos universitarios cada vez más exigentes y para reforzar la idea de Zaragoza como ciudad universitaria. En este ecosistema, la presencia de otras instituciones como la Universidad San Jorge y la UNED añade diversidad formativa y amplía el alcance del sistema, un aspecto para tener en cuenta en la evolución de la oferta y del perfil del alumnado.

108

son las cátedras de empresa de la Universidad de Zaragoza

La cultura como proceso de construcción colectiva y de conciencia comunitaria

En la estrategia de ciudad, la cultura se entiende como algo más que oferta y consumo: es también un proceso de construcción colectiva, un espacio donde se refuerza la identidad compartida y el sentido de pertenencia. Al mismo tiempo, la cultura tiene una dimensión económica relevante: la industria cultural y creativa forma parte de la economía urbana y contribuye tanto al desarrollo personal como a la vida comunitaria.

En el **ámbito regional**, el **empleo cultural** aumenta en 2024 y representa el 2,8 % del total, aunque se mantiene por debajo del dato de España (3,6 %). En paralelo, los datos de gasto público reflejan una debilidad estructural: Aragón destina el 0,37 % de su gasto total al ámbito cultural, una cifra alejada de la media estatal (0,65 %).

En infraestructuras y usos culturales, la **densidad de cines** en Aragón se sitúa en 0,20 cines por cada 10.000 habitantes (2024), en valores similares a los de años anteriores y por encima del promedio español (0,15). En **edición**

2,8%

del empleo pertenece al sector cultural en Aragón

bibliográfica, la provincia de Zaragoza registra 1.416 libros editados, más del 90 % del total autonómico y el valor más alto de la serie. En el conjunto nacional, la aportación de Aragón equivale al 2,5 % de los libros editados en España.

Por su parte, las **inscripciones de derechos de propiedad intelectual** descienden ligeramente en 2024, tanto en Aragón (3,8 por cada 10.000 habitantes) como en España (5,9 por cada 10.000), y se mantiene una diferencia sostenida a favor del promedio nacional.

A escala local, Zaragoza refuerza la **inversión municipal en cultura**: en 2025 eleva su presupuesto hasta 11,5 millones de euros. En términos de participación, la red pública de equipamientos culturales registra en 2024 694.000 asistencias, con un incremento importante respecto al año anterior. En concreto, los cinco museos municipales reciben más de 250.000 visitantes.

De forma global, estos datos apuntan a una ciudad con una escena cultural activa, que combina equipamientos, programación y capacidad de atracción. En este contexto, conviene cuidar el equilibrio entre la programación de gran alcance y la cultura de proximidad, para sostener un ecosistema diverso y con base comunitaria. La cultura actúa así en doble dirección: como motor económico (industria cultural, programación y eventos) y como herramienta para reforzar la identidad colectiva y la proyección de Zaragoza.

Aun así, conviene subrayar una limitación: la mayor parte de los indicadores disponibles captan mejor el consumo cultural (asistencia, infraestructuras, volumen de actividad) que la vida cultural comunitaria y los procesos de creación. Por eso, sería útil completar el seguimiento con datos sobre cultura de proximidad y participación.

La Dimensión 4 dibuja un territorio con buenas bases para la economía del conocimiento, pero con retos pendientes para sostener el ritmo en investigación, educación e innovación. Aragón muestra niveles altos de equipamiento digital en los hogares, lo que refuerza la idea de una conectividad cada vez más extendida incluso en un contexto territorial con fuerte peso rural. A la vez, Zaragoza orienta parte de sus iniciativas innovadoras hacia ámbitos estratégicos (movilidad sostenible, eficiencia energética o digitalización), y el sistema universitario mantiene una capacidad formativa relevante, con máximos de matrículas y una red amplia de cátedras e institutos que facilitan colaboración y transferencia.

Sin embargo, los indicadores también señalan retos que condicionan la convergencia con las regiones líderes. El esfuerzo en I+D y la intensidad innovadora empresarial siguen bajos; en educación, Aragón presenta un

gasto público inferior al promedio estatal y europeo y en la trayectoria escolar (idoneidad, graduación y abandono) se observan resultados mejorables, donde destaca la brecha de resultados significativa entre chicos y chicas. En aprendizaje a lo largo de la vida, el dato ofrece una lectura positiva, ya que en 2024 la participación adulta en actividades formativas mejora y con una diferencia clara entre mujeres y hombres. En paralelo, el descenso continuado de matrícula en las Escuelas Oficiales de Idiomas sugiere cambios en los canales de formación y certificación, más que necesariamente un retroceso en competencias lingüísticas.

Por último, la cultura aparece como un activo clave de identidad y cohesión, con una escena local dinámica, aunque con una inversión regional relativamente baja y con indicadores que miden mejor el consumo que la creación y la vida cultural comunitaria.

**Un territorio
que apuesta
por sectores
estratégicos
de desarrollo y
economías
transformadoras
y creadoras de
empleo de calidad**



Para ampliar información, pulsa en el enlace para consultar todos los indicadores de esta dimensión
▶ [Cuadro de mando de Ebrópolis](#)

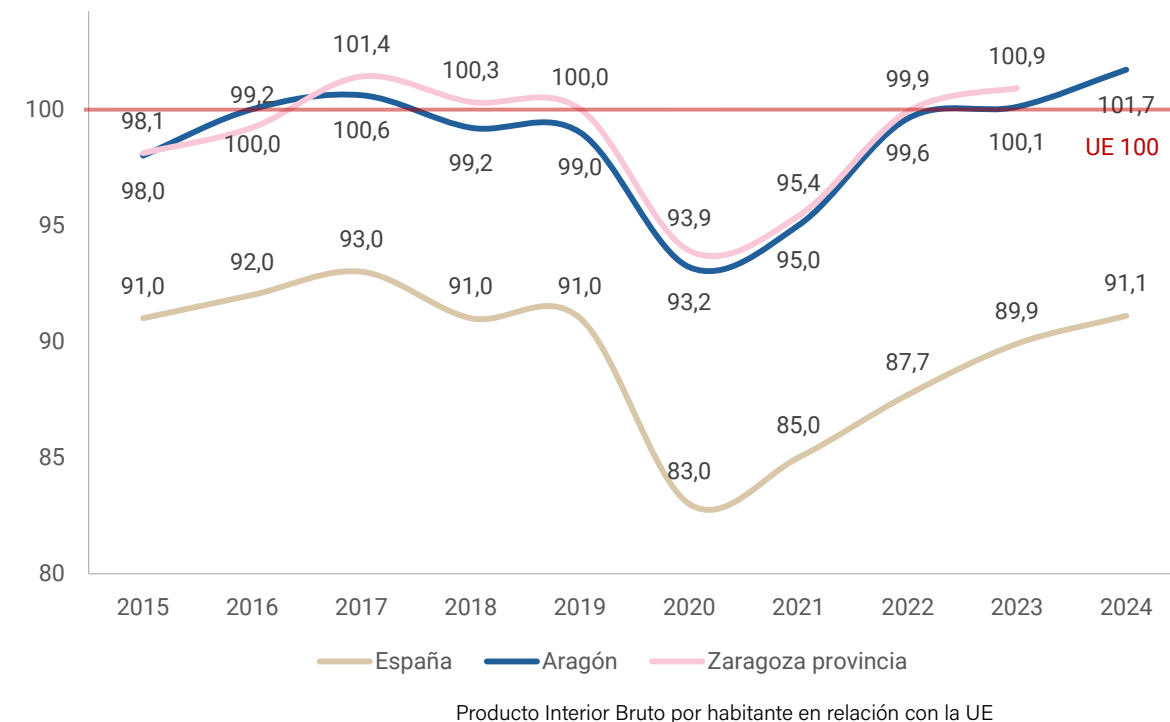
La Estrategia Zaragoza +20 y el Plan de Acción de la Agenda Urbana de Zaragoza comparten un mismo objetivo: impulsar la economía urbana y hacerla más sólida y sostenible. Para lograrlo, apuestan por mejorar la productividad local, generar empleo de calidad y dinamizar y diversificar la actividad económica hacia nuevas oportunidades. Todo ello integrando de forma decidida las nuevas economías que ya están transformando las ciudades: la economía verde, la economía social y la economía colaborativa.

Para contextualizar la situación global económica de Aragón analizamos su PIB. La comunidad aragonesa supera todos los años las medias española y europea en **Producto Interior Bruto por habitante**. Con 36.699 € per cápita en 2024, Aragón se posiciona como quinta región con mayor PIB por habitante en España. En relación con la media de la Unión Europea (valor 100), Aragón supone el 101,7 y España el 91,1.

Otros indicadores directamente vinculados al desarrollo económico de una región son los relacionados con el transporte de pasajeros y sobre todo de mercancías, que muestran el desarrollo industrial, logístico y exportador de una región.

El movimiento de **pasajeros en el aeropuerto de Zaragoza** se incrementa en 2025 un 1,9 % respecto al año anterior, alcanzando así la cifra más alta de los últimos veinte años (707.493 pasajeros totales). El peso de los viajes internacionales representa el 60,4 % del total. Y en lo que respecta a las **mercancías por vía aérea**, Zaragoza se consolida como tercer aeropuerto de la red AENA en carga, solo por detrás de Madrid y Barcelona. En 2025 crece un 0,8 %, al transportar un total de 182,9 kilotoneladas. De cara al futuro, la evolución de la conectividad aérea de pasajeros plantea algunos retos, especialmente ante la posible pérdida de determinadas rutas. En este contexto, reforzar las conexiones con ciudades y polos económicos europeos resulta un factor relevante para la competitividad y la proyección internacional de Zaragoza.

En el ámbito del **ferrocarril**, en 2023, se aprecia que en **viajeros** también se consiguen, tanto en Zaragoza provincia como en Aragón, las cifras más elevadas de la última década, con 6,36 millones de pasajeros transportados en Aragón y 5,37 millones en la provincia. En cambio, en lo que se refiere a **mercancías**, en el mismo periodo se produce un importante descenso de las toneladas transportadas, de aproximadamente el 20 %. Este retroceso se explica en buena medida por las interrupciones y limitaciones del



tráfico ferroviario derivadas de las obras de renovación y modernización en varias líneas estratégicas, como la Zaragoza–Teruel–Valencia o la Huesca–Canfranc. En este contexto, será necesario analizar la evolución de los datos, ya que las actuaciones de mejora de la infraestructura (incluidas las obras para la implantación de la autopista ferroviaria entre Algeciras y Zaragoza) continúan afectando temporalmente a la operatividad de algunos corredores.

El transporte de **mercancías por carretera** continúa creciendo y en 2024 alcanza las 104.829 kilotoneladas, lo que significa un aumento del 4,4% en un año y su cifra más alta en dos décadas. Con estos datos, Aragón representa ya el 7,6% del total de mercancías movidas en España.

El PIB por habitante de Aragón se sitúa por encima de la media europea, un dato que refleja un nivel de bienestar y productividad destacable. Además, Aragón es la quinta comunidad autónoma española en PIB per cápita y se encuentra entre las regiones con mejor desempeño económico.

Por su parte, en el ámbito del transporte de mercancías, la situación muestra una evolución desigual según el modo de transporte. Mientras que el tráfico aéreo y por carretera mantiene una tendencia creciente, el volumen de mercancías movidas por ferrocarril ha descendido en los últimos años. Esta caída invita a reflexionar sobre la necesidad de potenciar alternativas más sostenibles, especialmente en un contexto en el que la descarbonización del transporte y la eficiencia logística son prioridades estratégicas para las regiones europeas.

Economía social y circular

La Estrategia Zaragoza +20 subraya la importancia de impulsar la economía social y otras formas de economía centradas en las personas, promoviendo modelos más inclusivos y equitativos. Asimismo, apuesta de manera decidida por el desarrollo de una economía verde, circular y baja en carbono, alineada con los retos ambientales y climáticos actuales.

Las **entidades de economía social** representan un 8,92 % de las empresas activas en Aragón y contabilizan un total de 7.492, según el último dato, de 2023.

Por su parte, los datos de **empleo social**, correspondientes a 2022, reflejan que existen 22.802 empleados en este ámbito, que representan un 3,8 % del total de puestos de trabajo. Las entidades con mayor número de empleos son las fundaciones y las cooperativas. Aunque esta representación ha ido ganando peso a lo largo de los años, es un sector que debe seguir fortaleciéndose.

En conjunto, la economía social tiene ya un peso significativo en Aragón y su presencia confirma que existe una base sólida de modelos empresariales orientados a las personas, pero los datos también sugieren margen de mejora para reforzar su papel como motor de inclusión, empleo estable y transición hacia una economía más circular y baja en carbono.

Sectores económicos con alto potencial

La reindustrialización y el impulso de sectores económicos de alto potencial son objetivos estratégicos. Para medir su evolución se analizan el número de empresas, el índice de confianza empresarial, el índice de competitividad regional y diversos indicadores del sector turístico, clave por su efecto tractor en la economía.

El **número total de empresas** en Aragón (84.439) y en la provincia de Zaragoza (60.083) aumentan en 2024 con respecto al año anterior. En cuanto a su tamaño, de las 118 grandes empresas de Aragón (con más de 250 trabajadores), 106 están en la provincia de Zaragoza y casi la totalidad en Zaragoza y su entorno. Este patrón deja una lectura doble: por un lado, invita a impulsar estrategias que repartan mejor oportunidades y actividad; por otro, confirma el peso del área metropolitana como gran nodo empresarial y motor económico de Aragón.

Por su parte, una parte importante de las empresas tanto en Zaragoza provincia como en Aragón no cuentan con personal asalariado (suponen el 50,1% y el 49,1% del total, respectivamente). Detrás de ellas se encuentran las microempresas (de 1 a 9 trabajadores), que representan el 44 y 45% del total respectivamente, datos muy similares al perfil medio nacional.

Por su parte, el **índice de confianza empresarial** aumenta en 2024 tanto en Aragón como en España y alcanza en la comunidad el valor más alto de toda la serie, con 143,30 puntos, por encima de la media de España, situada en 136,30.

La composición del tejido empresarial en Aragón mantiene su predominio de microempresas y recupera la tendencia al aumento en el número de empresas en 2024.

Turismo

Zaragoza vive un momento muy favorable en materia de turismo y se está consolidando como un destino urbano atractivo, con focos de atracción como la Semana Santa y otros eventos desarrollados a lo largo del año. El impulso del sector resulta clave para la economía urbana, especialmente gracias al sólido posicionamiento de la ciudad en congresos, ferias y turismo profesional, ámbitos en los que la capital destaca a nivel nacional.

Los últimos datos de la Encuesta de Ocupación Hotelera del INE para el año 2025 indican que el **número de pernотaciones** en la ciudad de Zaragoza sigue su tendencia al crecimiento y asciende hasta las 2.275.605, registrando la cifra más alta desde que hay registros. A nivel provincial se produce una leve reducción en las pernотaciones hasta las 2.808.977. En España, este número continúa aumentando año tras año y supera los 366,7 millones de estancias.

El **tiempo medio de estancia** asciende en la capital hasta los 1,76 días, dato similar al de la media provincial (1,75 días), mientras que España alcanza los 3,04 días. Esta diferencia entre los valores nacionales y los provinciales y locales es una constante a lo largo de los años que no debe interpretarse necesariamente como un dato negativo. Puede reflejar que Zaragoza es una ciudad bien conectada, con buenas comunicaciones y una posición estratégica que facilita estancias más cortas vinculadas a viajes de trabajo, turismo urbano o desplazamientos dentro de rutas más amplias.

A su vez, la **ocupación hotelera media** en la ciudad de Zaragoza, y con datos de 2024, se sitúa en 54,7 %, mientras que los más recientes de 2025 para la provincia registran niveles más bajos (49,07 %). En España la ocupación media es más elevada: 59,98 % en 2025.

Dentro del sector turístico, Zaragoza presenta una marcada especialización en la **celebración de reuniones y congresos**. En 2025, la ciudad consolida su dinamismo como destino MICE (Meetings, Incentives, Conferences, Exhibitions) con 449 eventos, una cifra que confirma su fortaleza en este ámbito.

Los formatos con mayor peso siguen siendo las reuniones (152) y los congresos (149), que continúan actuando como motor principal de esta actividad. Les siguen las jornadas (107 celebradas), que son las que más crecen en los últimos años y reflejan el interés creciente por los encuentros formativos y de intercambio profesional. Las convenciones, por su parte, alcanzan los 41 eventos, reforzando también el posicionamiento de Zaragoza como ciudad atractiva para el encuentro empresarial y asociativo.

Por otro lado, el sector mantiene en 2024 su infraestructura hotelera y la **intensidad turística** experimenta en el último año un ascenso en todos los ámbitos territoriales (Zaragoza ciudad, Comarca central, provincia y Aragón).

Zaragoza consolida su buen momento turístico: en 2025 alcanza un máximo histórico de pernотaciones y refuerza su perfil de destino urbano y profesional. La estancia media es coherente con una ciudad bien conectada y con mucho turismo de trabajo y escapadas. Aunque la ocupación hotelera es moderada, el segmento MICE actúa como gran motor, con peso de reuniones y congresos y crecimiento de las jornadas.

Internacionalización en el tejido empresarial

La internacionalización y las exportaciones constituyen uno de los pilares del crecimiento regional. La actividad internacional es especialmente dinámica en sectores como la logística y la automoción, ámbitos en los que Aragón muestra una posición sólida y competitiva. Aprovechar este dinamismo y combinarlo con otras potencialidades del territorio resulta clave para reforzar el modelo económico regional.

No obstante, conviene tener en cuenta que el tejido empresarial aragonés está formado mayoritariamente por empresas de pequeño tamaño, lo que explica que muchas de ellas no exporten. Sin embargo, las empresas aragonesas presentan niveles de innovación superiores a la media española, un rasgo que constituye un importante potencial de desarrollo futuro y una oportunidad para ampliar la base exportadora.

En 2025, tanto Aragón como la provincia de Zaragoza pierden ligeramente **peso en el total nacional de exportaciones**. Aun así, Aragón aporta el 4,1 % del total y la provincia de Zaragoza el 3,3 %, manteniéndose como el principal motor exportador de la comunidad.

Además, las empresas exportadoras se reducen ligeramente tanto en Zaragoza como en Aragón y son las empresas que no exportan con regularidad las que más bajan en este último año. Así el **número de empresas que exportan** a lo largo

de 2025 en la provincia de Zaragoza es de 3.408. De todas ellas, 1.379 son empresas que exportan de forma regular, un 40,5 % del total de exportadoras, cifra que sigue en aumento en los últimos años.

El **valor de las exportaciones** en la provincia de Zaragoza en 2025 supone 12.628 millones de euros y en el conjunto de Aragón alcanza los 15.815 millones. Estas cifras se traducen en que el 80 % del volumen facturado en Aragón es de empresas de la provincia de Zaragoza, exactamente la misma proporción que el año anterior. En relación con el resto de las provincias, Zaragoza es la séptima más exportadora a nivel nacional.

El **grado de apertura** de Aragón, es decir, el porcentaje que suponen los flujos del comercio internacional respecto al PIB de la región, que venía creciendo con fuerza en 2022 y 2023, desciende en 2024, situándose en 69,3%. Aun así, sigue siendo un valor muy superior al de la media española, que desciende hasta 50,8%.

Con estos datos, podemos decir que continúa la buena situación del sector exterior de la provincia de Zaragoza y Aragón, pero es importante mantener las líneas de apoyo para las empresas que realizan actividades de internacionalización, ya que es un sector muy sensible a los mercados exteriores y es necesario continuar con su diversificación.

Empleo de calidad

El empleo es un elemento fundamental para garantizar la equidad social, el reparto de la riqueza y la participación activa en la sociedad. Por ello, resulta prioritario asegurar empleo de calidad para todos los grupos sociales. Para comprender su evolución y situación actual, en este apartado se analizan distintos indicadores relacionados con el mercado laboral.

En Aragón, la **tasa de actividad (16-64 años)** se mantiene prácticamente estable en 2025 con respecto a años anteriores con un 77,7%, en línea con la media española. Persisten, sin embargo, diferencias claras por sexo (81,3 % en hombres frente a 73,9% en mujeres).

En cuanto a la **tasa de desempleo**, Aragón registra en 2025 su mejor dato de la serie desde 2008: 8,1 %, por debajo del promedio nacional (10,6 %). Esta mejora convive con una brecha relevante entre hombres y mujeres: el paro masculino es el 6,5 % y el femenino, el 10 %. El desempleo juvenil (16-25 años) rompe la tendencia descendente y repunta hasta un 24,1 %; aun así, se mantiene por debajo de España (24,9 %), aunque lejos del dato europeo (14,9 %).

Si afinamos por colectivos, la **tasa de desempleo femenino** en Aragón (9,9 %) es inferior a la de la provincia de Zaragoza (10,5 %), y ambas son más favorables que en España (12,7 %), aunque todavía por encima de la UE (6,2 %). En el caso de la **población extranjera**, Aragón consolida una

8,1%

La tasa de desempleo en Aragón registra en 2025 su mejor dato desde 2008

mejora sostenida: el desempleo baja hasta 12,5 %, casi tres puntos por debajo de la media nacional (15,4 %). La **brecha respecto al paro general** sigue siendo notable, pero se ha ido estrechando. Por último, el **desempleo de larga duración** se sitúa en 32,6 %, también con un mejor dato que el nacional (37 %).

En cuanto a la **estructura sectorial del empleo**, 2025 mantiene una continuidad respecto al año anterior. Aragón destaca por una proporción relativamente elevada de empleo

agrario en comparación con otras comunidades (6 %). La industria con un 19 %, tiene un peso superior al de Madrid, Cataluña o la Comunidad Valenciana; se sitúa en valores similares al País Vasco y solo por debajo de Navarra. En servicios, Aragón, con un 68,2 %, queda por detrás de las principales comunidades, un rasgo coherente con su perfil productivo mixto.

En la ciudad de Zaragoza, en cambio, el patrón se parece más al de una gran capital: domina el sector servicios, que representa el 82,7 % del empleo, mientras que el empleo industrial crece gradualmente en los últimos cuatro años hasta el 10,7 %.

Como indicador complementario de calidad y cultura empresarial, en 2024 un total de 1.648 organizaciones cuentan con el **sello de Responsabilidad Social de Aragón**, una cifra que sigue aumentando. La mayoría de las entidades reconocidas son pymes (59,6 %), seguidas de entidades (23,5 %), grandes empresas y empresas públicas (9,3 %) y autónomos (7,5 %).

El mercado laboral aragonés muestra una fotografía global positiva: actividad alta y desempleo en mínimos de la serie, con un diferencial favorable respecto a España. Los retos se concentran en lo que más condiciona la equidad: la brecha de género en paro, el repunte del desempleo juvenil y la desventaja persistente de la población extranjera, aunque con tendencia de mejora. En clave territorial, Aragón combina un perfil productivo con más peso agrario e industrial que otras regiones, mientras que Zaragoza ciudad mantiene una estructura claramente terciaria.

**Una nueva
gobernanza
multinivel y
participativa
que crea redes y
alianzas,
proyectando
la ciudad y su
entorno**



Para ampliar información, pulsa en el enlace para consultar todos los indicadores de esta dimensión
▶ [Cuadro de mando de Ebrópolis](#)

Gobernanza multinivel y participación ciudadana

La gobernanza participativa y multinivel es una pieza clave tanto en la Estrategia Zaragoza +20 como en el Plan de Acción de la Agenda Urbana que la concreta. Sin embargo, su carácter transversal dificulta medirla de forma sintética con un único indicador: se expresa en procesos (participación), en resultados (calidad de los servicios, satisfacción ciudadana) y en capacidad relacional (redes, alianzas, cooperación). Por ello, además de mantener los indicadores existentes, es conveniente avanzar en métricas de seguimiento para aquellos ámbitos (especialmente la coordinación multinivel) donde la medición es todavía limitada.

En las recientes elecciones autonómicas del 8 de febrero de 2026, la participación se sitúa en el 67,6% en el conjunto de Aragón y en el 68,2% en la provincia de Zaragoza, cifra por encima en 2,5 puntos a las anteriores regionales. Estos datos reflejan el elevado grado de implicación cívica y del vínculo con las instituciones, si bien conviene recordar que la gobernanza participativa no se agota en el voto y también depende de la existencia y el uso efectivo de canales estables de deliberación, corresponsabilidad y retorno.

Desde la perspectiva del capital social, entendido como capacidad de organización colectiva, se observa que en 2024 el **número de asociaciones** registradas en la ciudad de Zaragoza disminuye respecto al año anterior, por lo que la tasa de asociacionismo baja hasta el 4,04 por cada mil habitantes. El número de asociaciones es de 2.777, de las que 2.316 son culturales o deportivas, seguidas de las asociaciones de madres y padres de alumnos.

Como se ve, la mayoría de las entidades se concentran en la categoría de "culturales, deportivas y otras", y es precisamente en este grupo donde se registra el descenso, mientras que se mantienen relativamente estables las asociaciones vecinales, AMPAS, asociaciones juveniles y de mayores. Esta variación puede responder tanto a dinámicas internas del tejido social (relevo generacional, desgaste del voluntariado) como a factores de carácter organizativo y administrativo (fusión de entidades,

falta de actualización de registros), que tienden a aflorar en forma de bajas o no renovación.

Además de los cauces institucionales existentes, conviene seguir reforzando la participación y la corresponsabilidad ciudadana. En Zaragoza están operativos instrumentos como las Juntas Municipales y Juntas Vecinales, los Consejos Sectoriales o el Consejo de la Ciudad.

En paralelo, Ebrópolis actúa como plataforma de concertación estratégica: por un lado, contribuye a sostener una visión de ciudad con continuidad en el tiempo; por otro, ante retos cada vez más complejos, facilita la coordinación con el entorno metropolitano y la articulación de acuerdos entre administraciones y agentes.

El número de asociaciones en Zaragoza es de 2.777, de las que 2.316 son culturales o deportivas

Nueva cultura de la administración

Evaluar de forma global la **transparencia de las administraciones públicas** no es sencillo. Existen pocos índices que aborden esta cuestión y, además, muchos no se mantienen de forma continuada en el tiempo, lo que dificulta seguir su evolución. Aun así, los datos más recientes del índice DYNTRA ofrecen una fotografía positiva para el Ayuntamiento de Zaragoza: con un 91,98% de transparencia, se sitúa como el quinto ayuntamiento más transparente entre los municipios españoles de más de 15.000 habitantes y ocupa el segundo puesto entre las capitales de provincia, solo por detrás de Madrid.

Otra vía clave para mejorar la administración es escuchar a la ciudadanía: conocer cómo **valora la ciudad, los servicios que recibe y su entorno cotidiano**. En este sentido, el Ayuntamiento de Zaragoza publica un barómetro semestral en el que se mide la satisfacción general con los servicios ciudadanos municipales. La puntuación presenta una estabilidad notable: 6,9 sobre 10 en 2023, 6,91 en 2024, y 6,93 en 2025, lo que confirma un patrón de continuidad con variaciones mínimas.

El 62,2 % de la población encuestada en 2025 otorga valores de entre notable y sobresaliente; el 24,7 % aprueba los servicios y solo el 9,3 % los suspende. El servicio municipal de bomberos se mantiene como el

6,93

es la puntuación que los zaragozanos otorgan a los servicios municipales

mejor valorado por los zaragozanos, con un 8,76 sobre 10. A continuación, y casi con un punto de diferencia, se sitúan el tranvía, el servicio 010, las ludotecas y centros de tiempo libre y los centros cívicos. También obtienen valoraciones por encima del 7 los centros de convivencia de la tercera edad, la atención al ciudadano en oficinas y servicios municipales y las zonas peatonales. Si bien ninguno de los servicios municipales suspende, el peor valorado es el asfaltado y la conservación de calles y mobiliario urbano.

En relación con la **opinión sobre el entorno urbano**, los ciudadanos dan una nota media de 6,57 sobre 10. Aunque los distintos aspectos presentan cifras relativamente similares, destaca con mejor puntuación la calidad del aire (7,1),

y tras este y por este: la limpieza de calles y plazas (6,5), el nivel de ruido (6,4) y la seguridad ciudadana (6,3).

En este mismo barómetro se plantea la pregunta “¿cuál es su satisfacción de vivir en la ciudad de Zaragoza en su conjunto?”. La respuesta es clara: el 94,7 % de los encuestados afirma estar satisfecho o muy satisfecho de vivir en la capital. Esta satisfacción varía por juntas municipales, con valores más altos en Casablanca y más bajos en los barrios rurales, y también por edad: el tramo entre 30 y 65 años es el más satisfecho de vivir en Zaragoza.

Asimismo, el 91 % de los zaragozanos se declara entre satisfecho o muy satisfecho con el barrio en el que residen, aunque se producen contrastes relevantes entre zonas. Así, los vecinos de Casablanca, Universidad o Santa Isabel presentan los mayores niveles de satisfacción, mientras que los residentes en Delicias o Casco Histórico son los que se muestran menos satisfechos.

Proyección exterior de la ciudad

La proyección exterior de Zaragoza se expresa tanto en su compromiso con la cooperación al desarrollo como en su capacidad para tejer relaciones estables con otras ciudades y territorios.

En 2024, un total de 21 administraciones aragonesas destinan fondos a Ayuda Oficial al Desarrollo (AOD). Sin embargo, el nivel de esfuerzo es muy desigual según la institución. El Gobierno de Aragón apenas alcanza el 0,02 % de su presupuesto ejecutado, mientras que el Ayuntamiento de Zaragoza llega al 0,10 %.

En contraste, la Diputación Provincial de Zaragoza (DPZ) dedica el 1,40 % de su presupuesto: el porcentaje más alto de los últimos años y un esfuerzo especialmente destacable. Con estos datos, solo la DPZ supera el umbral del 0,7 %, habitualmente utilizado como referencia en materia de cooperación. Conviene señalar la tendencia a la baja tanto en el Ayuntamiento como en el Gobierno de Aragón, una señal de alerta de cara a los próximos ejercicios.

Zaragoza es, además, una ciudad especialmente activa en la construcción de vínculos internacionales. Cuenta con un amplio número de hermanamientos y participa de forma destacada en redes de ciudades, espacios que favorecen la cooperación, el intercambio de experiencias y la creación de alianzas estratégicas. Actualmente, la ciudad está hermanada con 21 ciudades de distintas regiones del mundo: 7 europeas, 11 latinoamericanas, 2 asiáticas y 1 de Oriente Próximo. Además, forma parte de 46 redes y asociaciones, entre las que se incluyen 12 de alcance internacional, 10 europeas, 22 de ámbito nacional o autonómico y 2 asociaciones de municipios.

En conjunto, la Dimensión 6 muestra que Zaragoza dispone de una base sólida para una gobernanza más abierta y colaborativa, sustentada en una participación electoral reciente relativamente alta, una red de cauces institucionales ya operativa y un buen desempeño en transparencia. A ello se suma una percepción ciudadana mayoritariamente positiva: la satisfacción con vivir en la ciudad y en el barrio es elevada, y la valoración de los servicios municipales se mantiene estable, lo que refuerza la confianza en la gestión pública.

Como fortalezas adicionales, destaca el papel de Ebrópolis como plataforma de concertación estratégica con doble vertiente y la proyección exterior de Zaragoza a través de redes y hermanamientos. Al mismo tiempo, los indicadores señalan retos claros: el descenso del asociacionismo registrado, los contrastes territoriales en satisfacción y la persistencia de ámbitos urbanos sensibles (ruido, limpieza y mantenimiento), junto con la tendencia a la baja del esfuerzo en Ayuda Oficial al Desarrollo en algunas administraciones.

Conclusiones

El presente informe recoge los datos disponibles más recientes (referidos en su mayoría a 2024 y 2025) del Sistema de Indicadores del Observatorio Urbano de Ebrópolis. Se trata de una batería de indicadores que ofrece una visión transversal y actual de Zaragoza, su entorno, la provincia y Aragón en ámbitos estratégicos, con comparativas con España y, si es posible, con la Unión Europea. Asimismo, nos permite conocer cómo ha ido evolucionando la situación en las distintas áreas estratégicas a lo largo de los últimos años.

La lectura conjunta de los indicadores confirma una trayectoria global favorable en varios frentes (movilidad, renovables y dinamismo económico) y una posición comparativamente positiva en pobreza y desigualdad respecto a la media nacional, pero también evidencia retos persistentes vinculados a equidad, financiación de servicios sociales y sanitarios, transición climática y capacidades de innovación y educación.

A continuación, se resumen los principales resultados siguiendo la estructura de la Estrategia Zaragoza +20.

La Dimensión 1 de la Estrategia Zaragoza +20 persigue un territorio más articulado, accesible y equilibrado, capaz de reforzar la cohesión territorial y la funcionalidad metropolitana. En este marco, el informe muestra avances claros en movilidad urbana: el uso del transporte público mantiene una tendencia al alza y la ciudad consolida un sistema de desplazamientos cada vez más diversificado.

La movilidad ciclista refuerza esta evolución. El despliegue del nuevo servicio Bizi y la ampliación progresiva de la red ciclable consolidan la bicicleta como un modo estructural, complementario al transporte público y con capacidad de ampliar la “ciudad de proximidad”. Este cambio contribuye a reducir dependencia del vehículo privado en ciertos trayectos y a mejorar la accesibilidad cotidiana, especialmente en la escala urbana.

La articulación territorial, no obstante, sigue condicionada por la propia estructura del municipio y su entorno. El gran tamaño del término municipal de Zaragoza y la presencia de barrios rurales introducen necesidades específicas de conexión, tiempos de acceso y provisión de servicios, reforzando la importancia de una lectura integrada entre ciudad consolidada, periferias y ámbitos rurales vinculados.

Los indicadores vinculados a accesibilidad a equipamientos y espacios verdes permiten una lectura en general positiva, aunque con diferencias internas que aconsejan seguir orientando la planificación hacia una ciudad compacta, conectada y con servicios próximos. En este sentido, la mejora de la movilidad y el acceso efectivo a servicios y dotaciones aparecen como palancas clave para evitar desigualdades territoriales y sostener un modelo urbano equilibrado.

La Estrategia Zaragoza +20 propone que Zaragoza y su entorno aspiren a ser **cuidadores e inclusivos**, teniendo en cuenta a todas las personas y avanzando en derechos sociales y calidad de vida, según se recoge en la Dimensión 2. Para conseguir una ciudad y municipios para todos, se deben acortar las distintas diferencias existentes. En este

sentido, los indicadores sociales dibujan una situación de avances parciales, con desequilibrios que se mantienen. Un ejemplo de estas brechas tiene que ver con la perspectiva de género, en la que continúan desigualdades relevantes en empleo y salarios. Asimismo, indicadores sensibles (como violencia de género) obligan a mantener políticas sostenidas. En pobreza y exclusión social, los indicadores sitúan a Aragón en una posición comparativamente favorable respecto a la media nacional y con una evolución reciente positiva. Aun así, persisten desigualdades internas: el riesgo de pobreza y exclusión continúa siendo más alto en mujeres que en hombres, aunque el último dato disponible mejora y refleja una reducción respecto a años anteriores. Esta combinación de niveles relativamente contenidos y tendencia a la mejora, pero con brecha de género, refuerza la necesidad de mantener políticas de prevención y protección, con enfoque específico en los colectivos más expuestos.

En cuanto a la población joven, Aragón presenta resultados relativamente mejores que la media estatal en algunos indicadores, pero se identifican señales a vigilar (por ejemplo, evolución del desempleo juvenil y del porcentaje de jóvenes que ni estudian ni trabajan). También la integración de población extranjera ofrece una lectura en conjunto favorable en cuanto a inserción laboral, aunque perduran diferencias en desempleo respecto a la población general. En cuanto a la inclusión de las personas con discapacidad, la tasa de actividad retrocede en relación con años anteriores, lo que refuerza la necesidad de realizar una intervención más específica.

La renta media continúa experimentando una buena evolución y mantiene su distancia siempre por encima de los datos medios nacionales. Además, la desigualdad en la distribución de renta sigue más o menos estable, pero, sin embargo, hay que remarcar las importantes variaciones entre las distintas zonas de la ciudad. Analizando los datos de desigualdad y pobreza, se aprecia que Aragón mantiene una posición comparativamente favorable respecto a España, con una mejora en el completo indicador AROPE

y valores por debajo de la media nacional; no obstante, el informe insiste en la necesidad de consolidar esta tendencia y evitar que la desigualdad territorial interna se traduzca en desequilibrios persistentes.

En protección social, la lectura es mixta; por un lado, se insiste en la necesidad de aumentar el gasto público en servicios sociales, haciéndose hincapié en la importancia de disponer de un sistema de servicios sociales robusto que permita garantizar el estado de bienestar. Y por otro, hay que remarcar positivamente cómo el Sistema Aragonés de Atención a la Dependencia ha experimentado grandes avances en relación con la cobertura y reducción del "limbo" a niveles mínimos. Por su parte, en atención a mayores, mejora de forma notable la teleasistencia, pero se observa retroceso en cobertura de ayuda a domicilio, lo que apunta a la necesidad de reforzar recursos y sostener coberturas.

Analizando el ámbito de la vivienda, se aprecia que el mercado aparece muy activo (máximos de transacciones en la serie) y con una concentración elevada en Zaragoza. Aunque el índice regional de precios se mantiene por debajo del nacional, el informe advierte de una presión mayor en la capital, junto con un patrón de tenencia muy orientado a la propiedad.

En salud, persiste un reto estructural de financiación sanitaria. La Atención Primaria presenta promedios aceptables en ratio de tarjetas por médico, pero con focos de presión en algunos centros de salud concretos y con un matiz clave: el perfil demográfico y la vulnerabilidad condicionan la carga de trabajo real más allá del indicador. En resultados, la esperanza de vida y los años vividos en buena salud se sitúan por encima del promedio nacional, mientras que la mortalidad general es más alta por la estructura de edad de la población aragonesa. El dato de suicidio vuelve a señalar la importancia de mantener la salud mental en el foco de atención.

La Dimensión 3 sitúa la sostenibilidad ambiental y climática como una prioridad estratégica, en un contexto

en el que Zaragoza está comprometida con el objetivo de avanzar hacia la neutralidad climática en 2030. En este contexto, el informe refleja una evolución positiva en algunos aspectos clave como la reducción de emisiones y el cumplimiento de los valores límite de calidad del aire, al tiempo que el clima urbano muestra señales compatibles con el calentamiento, lo que refuerza la necesidad de sostener y acelerar las políticas de mitigación y adaptación.

Las variables climáticas apuntan a un aumento de los episodios de calor y a una disminución de las heladas, lo que incrementa la relevancia de las medidas de adaptación. En este sentido, el horizonte de neutralidad climática requiere combinar descarbonización con actuaciones orientadas a la habitabilidad: confort térmico, protección de la salud en episodios extremos e intervención sobre el efecto isla de calor. En definitiva, actuaciones que deben estar orientadas a lograr entornos urbanos más saludables y resilientes.

El contexto energético regional constituye una fortaleza. Aragón consolida un peso muy elevado de renovables en la producción eléctrica y aumenta la contribución de las renovables al consumo, mejorando el autoabastecimiento energético. Aun así, el consumo final de energía se mantiene en niveles que justifican seguir impulsando eficiencia y uso responsable, especialmente en un territorio donde la movilidad y el consumo industrial continúan siendo determinantes.

La movilidad sostenible sigue siendo un eje clave para la transición. El informe señala avances en el cambio de hábitos y en la modernización del parque de vehículos, pero también recuerda que la reducción de la dependencia del coche y la consolidación de alternativas de transporte público y movilidad activa requieren continuidad para materializar un cambio estructural en el reparto modal.

El agua aparece como uno de los ámbitos donde Zaragoza presenta una trayectoria especialmente sólida. El consumo doméstico mantiene niveles contenidos y la ciudad cuenta con una buena calidad del agua distribuida y una elevada

capacidad de depuración en el contexto autonómico. Además, la renaturalización del río Huerva actualmente en marcha se identifica como una actuación relevante por su contribución simultánea a biodiversidad, infraestructura verde y calidad urbana.

En residuos, la ciudad avanza en reciclaje, pero el informe sitúa como reto inmediato consolidar la separación en origen y acelerar el cumplimiento de los objetivos europeos, especialmente en un año de transición en el que se han introducido cambios operativos relevantes.

La Dimensión 4 de la Estrategia Zaragoza +20 persigue que Zaragoza y su entorno constituyan, cada vez en mayor medida, una sociedad formada, innovadora e inteligente, con capacidad de generar conocimiento y oportunidades. En este marco, Aragón se sitúa en los indicadores de equipamiento TIC por encima de la media española, lo que refuerza la idea de una conectividad cada vez más extendida incluso en un territorio con fuerte peso rural y sugiere una reducción progresiva de la brecha urbano-rural.

Respecto a la I+D+i, el informe vuelve a señalar un reto central: Aragón avanza, pero lo hace a menor ritmo que España y, sobre todo, que la Unión Europea, lo que limita la convergencia con las regiones líderes. Se mantiene, por tanto, la necesidad de reforzar la innovación y el emprendimiento, e incrementar la capacidad de transformar el conocimiento en tecnología, empresa y empleo cualificado.

Otro ámbito prioritario es la educación. El informe insiste en que la financiación educativa debe entenderse como inversión, y recuerda que Aragón presenta un gasto público en educación bajo. Además, se observan resultados mejorables en la trayectoria escolar (idoneidad, graduación y abandono), con un desequilibrio destacado por sexo, favorable a las mujeres.

Un aspecto trascendental para la ciudad y su entorno es el papel de la universidad como motor de desarrollo. En 2024 se alcanzan máximos de matrícula, y se mantiene

una red amplia de cátedras e institutos que favorecen colaboración y transferencia, reforzando la base del sistema de conocimiento.

Por último, la cultura aparece como un activo clave de identidad y cohesión, con una escena local dinámica y un refuerzo de la inversión municipal. Aun así, el informe subraya una limitación relevante: los indicadores disponibles captan mejor el consumo cultural (asistencia, programación, equipamientos) que la vida cultural comunitaria y los procesos de creación.

La Dimensión 5 persigue consolidar un territorio que apueste por sectores estratégicos y economías transformadoras capaces de generar empleo de calidad. En términos generales, el informe muestra una posición económica favorable: Aragón se sitúa por encima de las medias española y europea en PIB per cápita y mantiene valores altos en el conjunto de comunidades, lo que refuerza la base para sostener competitividad y atraer actividad.

Los indicadores de transporte, especialmente relevantes en un territorio con especialización logística e industrial, dibujan una evolución desigual según el modo de desplazamiento. El aeropuerto de Zaragoza consolida una trayectoria reciente de crecimiento, con máximos en pasajeros en el periodo analizado y un papel destacado en carga aérea, reforzando su posición en la red. En ferrocarril, los indicadores muestran una evolución positiva en viajeros, mientras que el transporte de mercancías por tren mantiene una tendencia descendente, por lo que es aconsejable seguir monitorizando este patrón y reforzar, desde la planificación, el ferrocarril como alternativa. En paralelo, el transporte de mercancías por carretera confirma un peso elevado y una tendencia al alza.

En economía social, los indicadores confirman una base relevante de entidades y empleo, con margen para potenciar su papel como motor de inclusión, estabilidad laboral y transición hacia una economía más circular y baja en carbono.

Por su parte, en relación con el tejido empresarial, Aragón mantiene el predominio de microempresas y de empresas sin asalariados, una característica estructural que condiciona productividad, escala y capacidad de innovación. Aun así, el informe refleja una recuperación del número total de empresas y un índice de confianza empresarial en niveles altos, sugiriendo un clima de expectativas favorable. El reto se concentra en avanzar en competitividad, diversificación y tamaño empresarial, reforzando capacidad exportadora e innovación.

El sector turístico en Zaragoza consolida un buen momento, con indicadores de pernoctaciones en máximos y un posicionamiento especialmente relevante en congresos, ferias y turismo profesional.

En cuanto a comercio exterior, Aragón y la provincia mantienen una base exportadora sólida y un elevado grado de apertura, aunque se observan ligeras variaciones en peso relativo y en número de empresas exportadoras. La recomendación que se desprende de los indicadores es sostener políticas de apoyo, consolidación y diversificación de mercados, especialmente en contextos de volatilidad internacional.

Los indicadores de actividad y desempleo, por su parte, muestran una fotografía global positiva, con niveles de paro bajos en términos históricos y un diferencial favorable respecto a España. Sin embargo, persisten brechas relevantes por sexo, edad y origen, así como el desempleo de larga duración continúa como indicador a vigilar, por lo que la mejora debe orientarse a empleo de calidad, y a una mayor estabilidad y equidad. En conjunto, la estructura sectorial refuerza el perfil productivo mixto de Aragón, con mayor peso relativo de industria y agricultura que otras comunidades, mientras Zaragoza ciudad mantiene una especialización claramente terciaria.

La Dimensión 6 plantea avanzar hacia una gobernanza multinivel y participativa, capaz de crear redes y alianzas y de proyectar Zaragoza y su entorno. En conjunto,

los indicadores apuntan a una base sólida para una gobernanza más abierta y colaborativa, apoyada en niveles de participación electoral relativamente altos, un buen posicionamiento en transparencia y la existencia de cauces de coordinación y concertación que facilitan el trabajo compartido.

La percepción ciudadana mantiene un tono mayoritariamente positivo. Se sostiene una valoración elevada de vivir en la ciudad y en el barrio y la satisfacción con los servicios municipales se mantiene en niveles estables. Aun así, los indicadores y el propio informe recuerdan que esta lectura convive con contrastes territoriales y con ámbitos sensibles del día a día urbano -como ruido, limpieza y mantenimiento- que requieren continuidad y seguimiento.

Como fortaleza adicional, destaca el papel de Ebrópolis como plataforma de concertación estratégica, así como la proyección exterior de Zaragoza a través de redes, alianzas y hermanamientos. Estos elementos refuerzan la capacidad de posicionamiento, aprendizaje y cooperación en agendas urbanas compartidas.

Al mismo tiempo, se señalan cuestiones a vigilar para consolidar esta gobernanza; entre ellas la necesidad de seguir fortaleciendo mecanismos de participación, colaboración y rendición de cuentas, especialmente cuando se abordan retos complejos que requieren coordinación entre administraciones.

En cooperación al desarrollo, el informe subraya el esfuerzo de la Diputación Provincial de Zaragoza, que se sitúa por encima del 0,7%, y advierte de una tendencia a la baja en otras administraciones, y es un aspecto que requiere atención los próximos ejercicios.

En conjunto, el informe confirma, a partir de los datos más recientes, un contexto de recuperación y consolidación en varios indicadores clave, con Zaragoza y Aragón situándose de forma favorable respecto a España en múltiples ámbitos. Al mismo tiempo, se mantienen retos estructurales: reforzar la equidad (brechas de género, juventud, discapacidad y origen), sostener una financiación suficiente de los servicios sociales y sanitarios, acelerar la transición climática (mitigación y adaptación) y mejorar capacidades de innovación y capital humano. El seguimiento anual de los indicadores, junto con la continuidad de políticas y la coordinación multinivel, será determinante para consolidar los avances y orientar decisiones hacia los objetivos 2030.

Mapa de Indicadores

+20	DIMENSIÓN 1: Territorio policéntrico, articulado y cohesionado que equilibra sus barrios y el entorno	Dato	Unidad	Ámbito	Último dato	ODS
	Objetivo 1: Desarrollar un modelo político, administrativo y de gestión que articule la ciudad y su entorno					
	Objetivo 2: Implantar un modelo de movilidad que cohesionen y articule ciudad y entorno					
1.2.1	Uso del transporte público urbano	186,7	Viajes /hab./ año	Zaragoza	2025	11, 13
1.2.2	Extensión de la red de carril bici y de las sendas ciclables	3,59	Km/10.000 hab.	Zaragoza	2025	9, 11, 13
	Objetivo 3: Vertebrar el territorio ciudad-entorno mediante infraestructuras y equipamientos, incluidas las infraestructuras naturales (verde, marrón y azul)					
1.3.1	Superficie artificial	14,15%	Porcentaje	Zaragoza	2018	11, 15
1.3.2	Usos del suelo urbano: tejido urbano	32,37%	Porcentaje	Zaragoza	2018	11, 15
1.3.3	Zona verde por habitante	10,1	m ² /habitante	Zaragoza	2024	11
1.3.4	Superficie de tierra de cultivo por persona	0,11	ha /persona	Zaragoza	2022	2, 15
1.3.5	Superficie de agricultura ecológica	1,54%	Porcentaje	Zaragoza	2022	2, 15
	Objetivo 4: Potenciar un territorio policéntrico de barrios y municipios dinámicos, multifuncionales y a escala humana					
1.4.1	Accesibilidad a los servicios y equipamientos básicos	3,15	Nº de equipamientos	Zaragoza	2024	11

+20	DIMENSIÓN 2: Una ciudad y entorno cuidadores e inclusivos que tienen en cuenta a todas las personas y avanzan en derechos sociales y calidad de vida	Dato	Unidad	Ámbito	Último dato	ODS
	Objetivo 1: Avanzar en igualdad en la diferencia, considerando los enfoques de género, edad, diversidad cultural y capacidad y con una mirada inclusiva					
2.1.1	Jóvenes que ni estudian ni trabajan	10,7%	Porcentaje	Aragón	2025	8, 10
2.1.2	Brecha de desempleo juvenil	16,1%	Porcentaje	Aragón	2025	10
2.1.3	Brecha infante - juvenil de riesgo de pobreza relativa	3,4%	Porcentaje	Aragón	2024	1, 10
2.1.4	Brecha de género en la tasa de desempleo	3,5%	Porcentaje	Aragón	2025	5, 10
2.1.5	Brecha salarial de género	-19,1%	Porcentaje	Aragón	2023	5
2.1.6	Brecha femenina en riesgo de pobreza o exclusión	1,5%	Porcentaje	Aragón	2024	1, 5
2.1.7	Tasa de víctimas de violencia de género	1,6%	Por mil	Aragón	2024	5
2.1.8	Paridad en cargos electos municipales	48%	% mujeres	Zaragoza	2023	5
2.1.9	Tasa actividad de las personas con discapacidad	30,5%	Porcentaje	Aragón	2024	8, 10
2.1.10	Trabajadores extranjeros en alta laboral en la Seguridad Social	16%	Porcentaje	Zaragoza provincia	2025	8, 10
2.1.11	Tasa de actividad de la población extranjera	72%	Porcentaje	Aragón	2025	8, 10
2.1.12	Tasa de desempleo de la población extranjera	12,54%	Porcentaje	Aragón	2025	8, 10

2.1.13	Distribución autorizaciones de trabajo concedidas a población extranjera según nivel de cualificación	45,1%	Porcentaje	Zaragoza provincia	2024	10
2.1.14	Distribución alumnado extranjero: centros públicos	68,42%	Porcentaje en centros públicos	Zaragoza	24/25	4, 10
2.1.15	Alumnado extranjero sobre total de alumnos en municipios del entorno	16,3%	% alumnos	Entorno metropolitano Zaragoza	24/25	4, 10
	Objetivo 2: Reducir significativamente la desigualdad y enfrentar decididamente los problemas de pobreza y exclusión					
2.2.1	Renta neta media anual	16.272	Euros / persona	Zaragoza	2023	10
2.2.2	Ratio 80:20 en desigualdad de renta	2,5%	Porcentaje	Zaragoza	2023	1, 10
2.2.3	Personas en riesgo de pobreza o exclusión social (nueva definición 2021)	19,1%	Porcentaje	Aragón	2025	1, 10
2.2.4	Tasa de pobreza relativa respecto a umbral de Aragón	15,1%	Porcentaje	Aragón	2024	1, 10
2.2.5	Tasa de pobreza relativa respecto a umbral de España	17,6%	Porcentaje	Aragón	2024	1, 10
2.2.6	Carencia material y social severa (nueva definición 2021)	6,5%	Porcentaje	Aragón	2025	1, 10
2.2.7	Personas que viven en hogares con baja intensidad en el trabajo (nueva definición 2021)	4,9%	Porcentaje	Aragón	2025	1, 10
2.2.8	Índice de Gini	29,5%	Porcentaje	Zaragoza	2023	1, 10
	Objetivo 3: Desarrollar sistemas de servicios sociales y de protección social garantistas como derecho subjetivo de las personas					
2.3.1	Peso del gasto público en servicios sociales sobre PIB	1,46%	Porcentaje PIB	Aragón	2023	10
2.3.2	Índice de cobertura asistencial de mayores: Centros de día (plazas públicas)	0,13%	Porcentaje	Zaragoza	2023	10
2.3.3	Índice de cobertura asistencial de mayores: Plazas en centros residenciales (públicas y concertadas)	1,25%	Porcentaje	Zaragoza	2023	10
2.3.4	Índice de cobertura asistencial de mayores: Ayuda a domicilio	5,4%	Porcentaje	Zaragoza	2024	10
2.3.5	Índice de cobertura asistencial de mayores: Servicio público de teleasistencia	10,9%	Porcentaje	Zaragoza	2024	10
2.3.6	Porcentaje de cobertura en Atención a la Dependencia	26,2%	Porcentaje	Aragón	2025	10
2.3.7	Personas con derecho que no reciben prestación en el SAAD	1,3%	Porcentaje	Aragón	2025	10
2.3.8	Equilibrio prestaciones económicas - servicios en el SAAD	40,3%	Porcentaje	Aragón	2025	10
	Objetivo 4: Garantizar el derecho de todas las personas a una vivienda digna					
2.4.1	Tipo de tenencia de la vivienda - vivienda en propiedad	78,3%	Porcentaje	Aragón	2025	11
2.4.2	Transacciones inmobiliarias de viviendas	2,63%	% de España	Aragón	2024	11
2.4.3	Índice de precios de vivienda	151	Índice	Aragón	2024	10, 11
2.4.4	Problemas en la vivienda	33,2%	Porcentaje	Aragón	2023	1, 10, 11
2.4.5	Viviendas con licencia de obra	2.062	Número	Zaragoza	2025	11

Objetivo 5: Promover territorios saludables que contribuyan a la equidad y al bienestar con un enfoque comunitario de las políticas de salud						
2.5.1	Peso del gasto sanitario público sobre PIB	5,8%	Porcentaje	Aragón	2023	3
2.5.2	Ratio de tarjetas sanitarias por médico de Atención Primaria en Zaragoza	1.567	Número	Zaragoza	2024	3
2.5.3	Ratio de tarjetas sanitarias por médico de Atención Primaria en los municipios del entorno	1.188	Número	Zaragoza provincia	2024	3
2.5.4	Esperanza de vida	84,33	Nº de años	Zaragoza provincia	2024	3
2.5.5	Años de vida saludable al nacer	81,6	Nº de años	Aragón	2023	3
2.5.6	Años de vida saludable a los 65 años	20,7	Nº de años	Aragón	2023	3
2.5.7	Tasa bruta de mortalidad	9,77‰	Por mil	Zaragoza provincia	2024	3
2.5.8	Causas de mortalidad	31,06%	% circulatorio	Zaragoza provincia	2024	3
2.5.9	Mortalidad por suicidio y lesiones autoinfligidas	9	Por 100.000 hab	Zaragoza provincia	2024	3
2.5.10	Consumo de tabaco	15,5%	Porcentaje a diario	Aragón	2023	3
2.5.11	Consumo de alcohol	18,9%	% a diario	Aragón	2017	3
2.5.12	Nivel de actividad física	37,9%	% nivel bajo	Aragón	2023	3
2.5.13	Índice de masa corporal	43,9%	% normopeso	Aragón	2023	3

+20 DIMENSIÓN 3: Un territorio sostenible que protege el medioambiente y la biodiversidad, trabaja a favor del clima y es referente en el agua

Objetivo 1: Avanzar en el compromiso contra el cambio climático, hacia un territorio resiliente con un objetivo de "cero emisiones"

	Dato	Unidad	Ámbito	Último dato	ODS
3.1.1	Emisión de CO ₂	t. CO ₂ /habitante/año	Zaragoza	2023	11, 13
3.1.2	Días con buena calidad del aire	Días/año en PM ₁₀	Zaragoza	2024	11, 13
3.1.3	Variables del clima	°C, mm.	Zaragoza	2025	13
3.1.4	Parque de turismos por distintivo medioambiental	Nº de vehículos	Zaragoza provincia	2024	13

Objetivo 2: Apostar por la transformación del sector energético en un modelo con bajos niveles de carbono, accesible, asequible y fiable

3.2.1	Consumo final de energía por habitante	2,76	Tep/hab./año	Aragón	2024	12
3.2.2	Consumo final de energía renovable	38,4%	Porcentaje	Aragón	2024	7
3.2.3	Consumo final de energía por sectores	38,59%	Porcentaje sector industrial	Aragón	2024	12

3.2.4	Potencia de energía renovable instalada	6.787,8	MW	Zaragoza provincia	2024	7
3.2.5	Producción de energía renovable sobre el total	90,15%	Porcentaje	Aragón	2024	7
3.2.6	Grado de autoabastecimiento energético	58,04%	Porcentaje	Aragón	2024	7

Objetivo 3: Caminar hacia una ciudad y territorio con una movilidad sostenible, segura y saludable

3.3.1	Reparto modal de los desplazamientos	72,46%	Porcentaje modo sostenible	Zaragoza	2025	11, 13
3.3.2	Víctimas en accidentes de tráfico	2	Nº fallecidos	Zaragoza provincia	2024	3

Objetivo 4: Consolidar a Zaragoza como ciudad referente de conocimiento y gestión del agua, ahorradora y cuidadora de sus cauces

3.4.1	Consumo doméstico de agua	100,4	Litros/habitante/día	Zaragoza	2024	6
3.4.2	Captación de agua	62,4	Hm ³	Zaragoza	2025	6
3.4.3	Calidad del agua	100%	Porcentaje	Zaragoza	2025	6
3.4.4	Calidad de los cauces fluviales	3 moderado	Escala numérica	Zaragoza	2019	6
3.4.5	Población atendida por EDARs	2.662.089	Habitantes-equivalentes	Aragón	2024	6

Objetivo 5: Proteger y valorar los paisajes, espacios naturales e infraestructuras verdes

3.5.1	Espacios naturales protegidos	26,8%	% de LIC	Zaragoza	2024	11, 15
3.5.2	Biodiversidad	1.714	Nº de especies	Zaragoza	2012	15

Objetivo 6: Reducir, reutilizar, reciclar y gestionar adecuadamente los residuos

3.6.1	Residuos urbanos recogidos selectivamente	50,39%	Kg /hab./año	Zaragoza	2025	11, 12
3.6.2	Gasto en protección ambiental de las empresas industriales	0,43%	% del PIB	Aragón	2023	12, 13
3.6.3	Entidades adheridas a la EACCEL	335	Nº de entidades	Aragón	2018	13

+20 DIMENSIÓN 4: Una sociedad formada, innovadora e inteligente basada en el conocimiento, la educación y la cultura

Objetivo 1: Desarrollar la identidad de Zaragoza como territorio innovador, avanzando hacia "municipios inteligentes" y con las personas como centro

4.1.1	Equipamiento de las TIC en los hogares	97,4%	Porcentaje	Aragón	2024	9
4.1.2	Usuarios de Internet	96,2%	Porcentaje	Aragón	2024	9
4.1.3	Empresas con sitio web	84,8%	Porcentaje	Aragón	2024	9

Objetivo 2: Lograr la excelencia en el sistema de conocimiento de I+D+i

4.2.1	Importe de los proyectos de investigación	5,9%	Porcentaje	Aragón	2023	9
-------	---	------	------------	--------	------	---

4.2.2	Solicitud de patentes por vía nacional por millón de habitantes	10	Solicitudes/ millón de habitantes	Aragón	2024	9
4.2.3	Gasto destinado a I+D en porcentaje del PIB	1,16%	Porcentaje	Aragón	2024	9
4.2.4	Intensidad de la innovación	0,62%	Porcentaje	Aragón	2024	9
4.2.5	Empresas con gasto en innovación	17,63%	Porcentaje	Aragón	2024	9
4.2.6	Personal empleado en I+D	13,5%	Tanto por mil	Aragón	2024	9
4.2.7	Volumen de proyectos de negocio seleccionados en programas de creación de empresas	73	Nº de proyectos	Zaragoza ciudad y provincia	2024	9
4.2.8	Índice de actividad emprendedora	6,5%	Porcentaje	Aragón	2024	9
Objetivo 3: Construir una ciudad educadora con personas formadas y con sentido crítico						
4.3.1	Tasa de escolarización en edades significativas: 16 y 17 años	92,8%	Porcentaje	Aragón	23/24	4
4.3.2	Tasa de escolarización en edades significativas: primer ciclo de educación infantil y 3 años	39,7%	Porcentaje	Aragón	23/24	4
4.3.3	Tasa de idoneidad	67,18%	% 4º ESO	Zaragoza provincia	23/24	4
4.3.4	Tasa bruta de graduados/as en ESO	78,5%	Porcentaje	Aragón	23/24	4
4.3.5	Tasa de abandono escolar temprano	12,3%	Porcentaje	Aragón	2025	4
4.3.6	Rendimiento de los alumnos de 15 años en Matemáticas, Lectura y Ciencias (PISA)	"487/499 /488"	Puntuación	Aragón	2022	4
4.3.7	Nivel de educación superior en el rango de edad de 25 a 34 años	47,7%	Porcentaje	Aragón	2024	4
4.3.8	Nivel educativo de la población	32,2%	% educación superior	Aragón	2025	4
4.3.9	Población de 25 a 64 años que participa en educación-formación	15,3%	Porcentaje	Aragón	2024	4
4.3.10	Alumnado en Escuelas Oficiales de Idiomas	8.442	Nº alumnos/as	Zaragoza provincia	24/25	4
4.3.11	Gasto público en educación sobre PIB	3,33%	Porcentaje	Aragón	2023	4
Objetivo 4: Priorizar la universidad como elemento estratégico para el desarrollo del territorio						
4.4.1	Alumnado universitario	41.396	Nº alumnos/as	Aragón	25/26	4
4.4.2	Origen del alumnado de la Universidad de Zaragoza	3,2%	% extranjeros	Aragón	25/26	4
4.4.3	Variación de publicaciones científicas	-9,76%	Porcentaje	Aragón	2023	4, 9
4.4.4	Empresas <i>spin-off</i> y <i>start-up</i> de la Universidad de Zaragoza	5	Nº de empresas y proyectos	Aragón	2025	8, 9
4.4.5	Cátedras e institutos de investigación en la Universidad de Zaragoza	122	Número	Aragón	2025	4, 8, 9

Objetivo 5: Potenciar la cultura como proceso de construcción colectiva y de conciencia de comunidad						
4.5.1	Densidad de cines y salas de exhibición	0,59	Número/10.000 habitantes	Aragón	2024	4, 8
4.5.2	Visitas a museos	10.323	Número/10.000 habitantes	Aragón	2022	4, 11
4.5.3	Edición de libros	2,5%	% de España	Aragón	2023	4
4.5.4	Empleo cultural	2,8%	Porcentaje	Aragón	2024	8
4.5.5	Propiedad intelectual	3,80	Número/10.000 habitantes	Aragón	2024	8
DIMENSIÓN 5: Un territorio que apuesta por sectores estratégicos de desarrollo y economías transformadoras y creadoras de empleo de calidad						
+20	Dato	Unidad	Ámbito	Último dato	ODS	
5.0.1	Producto Interior Bruto por habitante en relación con la UE	101,7	Índice respecto a UE27=100	Aragón	2024	8
5.0.2	Pasajeros por vía aérea	707.493	Pasajeros/año	Zaragoza	2025	8
5.0.3	Pasajeros por ferrocarril	5.375.642	Pasajeros	Zaragoza	2023	8
5.0.4	Pasajeros por carretera en transporte público	1.941.149	Pasajeros/año	Aragón	2021	8
5.0.5	Tráfico de mercancías por vía aérea	182.886	Toneladas	Zaragoza	2025	8
5.0.6	Tráfico de mercancías por ferrocarril	1.458,06	Kilotoneladas	Zaragoza provincia	2023	8
5.0.7	Tráfico de mercancías por carretera	104.829	Kilotoneladas	Aragón	2024	8
Objetivo 1: Impulsar la economía social y otras formas de economía con un horizonte común, las personas						
5.1.1	Entidades de Economía Social	8,92%	Porcentaje	Aragón	2023	8
5.1.2	Empleo social	3,56%	Porcentaje	Aragón	2022	8
Objetivo 2: Promover una economía verde, circular y baja en carbono						
5.2.1	Economía circular	1,94%	% de VAB	Aragón	2020	12
Objetivo 3: Fortalecer y diversificar los sectores económicos locales y regionales con alto potencial						
5.3.1	Empresas según número de empleados	106	Grandes empresas	Zaragoza provincia	2024	8
5.3.2	Confianza empresarial	143,3	Puntos	Aragón	2024	8
5.3.3	Número de pernoctaciones	2.808.997	Pernoctaciones	Zaragoza provincia	2025	8
5.3.4	Tiempo medio de estancia	1,74	Días	Zaragoza provincia	2025	8
5.3.5	Ocupación hotelera media	48,55%	Porcentaje	Zaragoza provincia	2025	8
5.3.6	Eventos realizados	449	Nº de eventos	Zaragoza	2025	8

5.3.7	Intensidad turística	23,84	Plazas / 1.000 habitantes	Zaragoza	2024	8, 12
5.3.8	Competitividad regional	90,8	Índice respecto a UE27=100	Aragón	2022	8
Objetivo 4: Propiciar una mayor internacionalización en el tejido empresarial						
5.4.1	Peso del comercio exterior (exportaciones)	3,26%	Porcentaje	Zaragoza provincia	2025	8
5.4.2	Grado de apertura	69,27%	Porcentaje	Aragón	2024	8
5.4.3	Empresas exportadoras de forma regular	40,46%	Porcentaje	Zaragoza provincia	2025	8
Objetivo 5: Fomentar el pleno empleo de calidad como mecanismo de equidad						
5.5.1	Tasa de actividad	77,7%	Porcentaje	Aragón	2025	8
5.5.2	Tasa de desempleo general	8,1%	Porcentaje	Aragón	2025	8,10
5.5.3	Tasa de desempleo juvenil	24,1%	Porcentaje	Aragón	2025	8,10
5.5.4	Tasa de desempleo femenino	10,5%	Porcentaje	Zaragoza provincia	2025	8,10
5.5.5	Tasa de desempleo de la población extranjera	12,54%	Porcentaje	Aragón	2025	8,10
5.5.6	Desempleo de larga duración	32,6%	Porcentaje	Aragón	2025	8,10
5.5.7	Empleo por sector de actividad	19%	Porcentaje	Aragón	2025	8
Objetivo 6: Extender los principios de la responsabilidad social territorial a todos los ámbitos y niveles						
5.6.1	Organizaciones poseedoras del sello RSA y RSA+	1648	Número de organizaciones	Aragón	2024	12
DIMENSIÓN 6: Una nueva gobernanza multinivel y participativa que crea redes y alianzas, proyectando la ciudad y su entorno						
+20		Dato	Unidad	Ámbito	Último dato	ODS
Objetivo 3: Potenciar la participación ciudadana, el establecimiento de alianzas y la colaboración entre los distintos actores						
6.3.1	Participación en elecciones	68,2%	Porcentaje	Zaragoza	2026	16
6.3.2	Tasa de asociacionismo	4,04	Asociaciones / 1.000 habitantes	Zaragoza	2024	16
Objetivo 4: Avanzar hacia una nueva cultura de la Administración						
6.4.1	Índice de transparencia	91,98	Puntuación 0 - 100	Zaragoza	2024	16
6.4.2	Satisfacción ciudadana con servicios municipales	6,93	Escala 1 - 10	Zaragoza	2025	16
6.4.3	Satisfacción de vivir en la ciudad de Zaragoza y en sus barrios	94,7%	Porcentaje	Zaragoza	2025	16

6.4.4	Satisfacción de los ciudadanos de Zaragoza con el entorno urbano	6,6	Puntuación 0-10	Zaragoza	2025	16
Objetivo 5: Proyectar nacional e internacionalmente la ciudad y su entorno como referencia de acogida, innovación, sostenibilidad, cultura y cooperación						
6.5.1	Presupuesto público local para programas de cooperación al desarrollo	0,75%	Porcentaje	Zaragoza	2024	1, 17
6.5.2	Participación en hermanamientos	29	Nº de ciudades	Zaragoza	2024	17
6.5.3	Participación en redes de ciudades	46	Nº de redes	Zaragoza	2024	17

