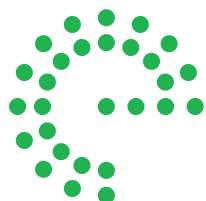


INFORME

# Renta neta media de Zaragoza y su entorno



Zaragoza, diciembre 2024



**Ebrópolis**

Observatorio Urbano

## Informe realizado por Oficina Técnica de Ebrópolis

Ebrópolis, Asociación para el Desarrollo Estratégico de Zaragoza y su Entorno  
Avda. de Cataluña, 60. 1º Planta 50014. Zaragoza 976 721 040



[www.ebropolis.es](http://www.ebropolis.es)



@ebropolis.es



@ebropolis/premioebropolis



@premioebropolis



@ebropolis



El texto está disponible bajo la Licencia Creative Commons Reconocimiento-No comercial-Sin Obra Derivada 2.5 España

# Índice

<b>1. Presentación</b>	4
<b>2. Fuentes de información</b>	5
2.1. Sobre el “Atlas de Distribución de Renta de los Hogares” del Instituto Nacional de Estadística	5
2.2. Sobre la Encuesta de Condiciones de Vida del INE	5
2.3. Sobre Urban Audit	6
<b>3. Contexto socioeconómico</b>	7
3.1. Escala supramunicipal	7
3.2. Escala submunicipal	8
<b>4. Resultados</b>	10
4.1 Situación de Zaragoza respecto a otras ciudades españolas	10
4.2 Datos de Zaragoza en su contexto: entorno, provincia, Aragón y España	13
4.2.1. Renta neta media por hogar y persona	13
4.2.2. Población bajo el umbral de la pobreza	15
4.2.3. Indicadores de desigualdad económica: índice de Gini y distribución de la renta P80/P20	17
4.3 Análisis del entorno de Zaragoza: área urbana funcional	19
4.3.1 Renta neta media por hogar y persona	19
4.3.2 Población bajo el umbral de la pobreza	23
4.3.3 Indicador de desigualdad económica: índice de Gini	26
4.4 Escala submunicipal: distritos censales de la ciudad de Zaragoza	28
4.4.1. Renta neta media por persona	28
4.4.2. Población bajo el umbral de la pobreza	31
4.4.3. Indicadores de desigualdad económica: índice de Gini y distribución de la renta P80/P20	35
4.5 Escala submunicipal: secciones censales de la ciudad de Zaragoza	37
4.5.1. Renta neta media por persona	37
4.5.2. Población bajo el umbral de la pobreza	38
4.5.3. Indicador de desigualdad económica: índice de Gini	39
<b>5. Conclusiones</b>	41

# 1. Presentación

El presente documento muestra y compara los datos sobre el nivel de renta disponible más actuales en diferentes escalas de desagregación para Zaragoza y su entorno metropolitano. El informe es la sexta edición del estudio monográfico que Ebrópolis realiza para valorar los indicadores asociados con la renta y su distribución en Zaragoza y su entorno. El anterior<sup>1</sup>, publicado en abril de 2023, incluyó los datos de renta para el año 2020.

La principal fuente de información de este estudio es el Atlas de Distribución de Renta de los Hogares elaborado por el Instituto Nacional de Estadística, y que se enmarca en la sección de Condiciones de Vida. Los indicadores incluidos se analizan teniendo en cuenta la evolución sufrida en los últimos años y con un nivel de desagregación máximo de sección censal.

Este análisis permite a Ebrópolis observar y valorar tanto la situación actual, como la evolución reciente de Zaragoza y sus distritos y secciones censales y de los municipios del entorno en un tema clave como es el nivel de renta, pero también en aspectos relativos a desigualdades económicas y umbral de pobreza. Todo ello sin perder el marco con otros ámbitos supramunicipales (entorno, provincia, región y estado), lo que facilita la comparación de la capital con otras ciudades españolas.

Asimismo, y en la línea de ediciones anteriores, este trabajo se elabora como medio de apoyo

para otros estudios de análisis, gestión y planificación urbana de Zaragoza y su entorno, incorporándose al soporte técnico que realiza el Observatorio Urbano de Ebrópolis. Además, con este proyecto se avanza en el desarrollo de la "Estrategia Zaragoza +20"<sup>2</sup>, en concreto en torno a la Dimensión 1 *Un territorio policéntrico, articulado y cohesionado que armoniza y equilibra sus barrios y los municipios del entorno* y a la Dimensión 2 *Una ciudad y entorno cuidadores e inclusivos que tienen en cuenta a todas las personas y avanzan en derechos sociales y calidad de vida*, así como a su Objetivo Estratégico 2 *Reducir significativamente la desigualdad y afrontar decididamente los problemas de pobreza y exclusión*. Con ello, se contribuye asimismo al avance del Objetivo de Desarrollo Sostenible 10 *Reducir la desigualdad en y entre los países* y al objetivo de la Agenda Urbana Española 6.1 *Reducir el riesgo de pobreza y exclusión en entornos urbanos desfavorecidos*, objetivo, a su vez, de la Agenda Urbana de Zaragoza.

Tras esta breve introducción, el segundo apartado presenta las fuentes de información empleadas; tras este, se muestran los resultados de cada indicador a diferentes escalas para Zaragoza y su entorno y su comparativa con otras ciudades y, por último, se recogen las principales conclusiones del informe.

<sup>1</sup> Informe Renta neta media de Zaragoza. Ciudad - Área funcional - Distrito. Disponible en: <https://ebroplis.es/observatorio-urbano/informes-de-ebroplis/>

<sup>2</sup> Estrategia Zaragoza +20. Disponible en: <https://ebroplis.es/estrategia/estrategia-20/>

## 2. Fuentes de información

### 2.1. Sobre el “Atlas de Distribución de Renta de los Hogares” del Instituto Nacional de Estadística

El Atlas de Distribución de Renta de los Hogares (ADRH) comenzó proporcionando indicadores de nivel y distribución de renta por persona y hogar, completándose dicha información con indicadores de tipo demográfico. No obstante, en las últimas ediciones, a estos se han añadido otros asociados con las condiciones de vida, como la proporción de población que cuenta con diferentes umbrales de ingresos o indicadores de desigualdad económica como el índice de Gini. Para la elaboración de todos los indicadores asociados con el nivel de ingresos, el INE utiliza datos tributarios de la Agencia Tributaria y las Haciendas Forales, adscribiéndose los ingresos al lugar donde reside el perceptor. El nivel más detallado de los datos es el de sección censal.

El ADRH se inauguró en septiembre de 2019 como Estadística Experimental y ofrece desde entonces información correspondiente al periodo 2015-2019. Desde esa publicación, pierde su carácter experimental y se consolida como publicación anual, siendo los datos más recientes los relativos al año 2022. La información se presenta con distintos niveles de desagregación: regional, provincial, municipal, distritos y secciones censales.

En concreto para el presente informe, se han tenido en cuenta indicadores relativos a:

- Renta media por hogar y por persona
- Población con ingresos por debajo del umbral de la pobreza (población con ingresos por unidad de consumo por debajo 60% de la mediana)
- Indicadores de desigualdad económica (índice de Gini y distribución de la renta P80/P20)

Más información: [https://www.ine.es/metodologia/metodologia\\_adrh.pdf](https://www.ine.es/metodologia/metodologia_adrh.pdf)

### 2.2. Sobre la Encuesta de Condiciones de Vida del INE

La Encuesta de Condiciones de Vida (ECV) tiene como objetivo ser una fuente de referencia sobre estadísticas comparativas de la distribución de ingresos y exclusión social en el ámbito europeo.

Se toma la definición censal de vivienda familiar, considerándose como unidad primaria de muestreo la sección censal y como unidad última de muestreo la vivienda familiar principal.

Para cubrir los objetivos de la encuesta de proporcionar estimaciones con un grado de fiabilidad aceptable a nivel nacional y de

comunidad autónoma, se ha seleccionado una muestra de 16.000 viviendas distribuidas en 2.000 secciones censales. En el caso de Aragón, la muestra era de 88 secciones censales y de un total de 704 viviendas.

De esta fuente de información, se han tomado exclusivamente los datos medios nacionales referentes tanto a renta como a desigualdad económica y pobreza, siendo el periodo de referencia el año anterior al de la entrevista. Por esta razón, para realizar la comparativa con la ciudad de Zaragoza, provincia y Aragón, se ha utilizado el año posterior para que el ajuste fuera mayor con los valores establecidos por el Atlas de Distribución de Renta de los Hogares.

## 2.3. Sobre Urban Audit

La publicación Indicadores Urbanos se deriva del Proyecto Europeo Urban Audit, actualmente denominado Data collection for sub-national statistics (mainly cities), que recoge información sobre las condiciones de vida en las ciudades de la Unión Europea y los países candidatos. Se trata de un proyecto puesto en marcha por la Dirección General de Política Regional y Urbana, coordinado por Eurostat y desarrollado por las Oficinas de Estadística de los Estados participantes.

Su objetivo es la recopilación, estimación y publicación de datos estadísticos comparables de contenido socioeconómico para conocer y medir la calidad de vida en un determinado número de ámbitos urbanos. De este modo, este indicador permite comparar variables socioeconómicas de ciudades y áreas urbanas nacionales y europeas. Existe información para más de 900 ciudades de la Unión Europea; en España, el INE ha seleccionado 126 ciudades, donde se incluyen todas las capitales autonómicas y provinciales excepto Huesca, Soria y Teruel, al no alcanzar los 50.000 habitantes en el momento del estudio.

La unidad geográfica básica para la recopilación de información es la ciudad, si bien se han definido otros niveles territoriales de ámbito supramunicipal como las Áreas Urbanas Funcionales (AUF) donde el entorno urbano de la ciudad se expande más allá de sus límites administrativos, conformando zonas supramunicipales definidas por su influencia laboral.

La información ofrecida por el INE es una selección de 34 indicadores de distintos dominios del proyecto europeo Urban Audit (demografía, aspectos sociales, aspectos económicos, formación y educación, superficie y uso del suelo, viajes y transporte, y turismo). En este informe, se analizan con detalle los indicadores de Renta neta media anual por hogar y de Renta neta media anual por habitante.

## 3. Contexto socioeconómico

Esta sección presenta algunos datos sociodemográficos de las tres escalas de análisis, lo que permite contextualizar los resultados de los indicadores analizados para el entorno de Zaragoza (considerando los municipios que Urban Audit incluye como Área Urbana Funcional), la ciudad de Zaragoza y los distritos y secciones censales, así como la situación de las principales ciudades y capitales de provincia de ámbito nacional.

### 3.1. Escala supramunicipal

Se ha considerado como municipios del entorno de Zaragoza a aquellos delimitados por su Área Urbana Funcional (AUF), según metodología de Urban Audit. Esta área está conformada por veinticinco municipios del área metropolitana de la capital, que son los siguientes: Alfajarín, Botorrita, El Burgo de Ebro, Cadrete, Cuarte

de Huerva, Farlete, Fuentes de Ebro, La Joyosa, Leciñena, María de Huerva, Mozota, La Muela, Nuez de Ebro, Pastriz, Perdiguera, Pinseque, Puebla de Albortón, La Puebla de Alfindén, San Mateo de Gállego, Sobradriel, Utebo, Valmadrid, Villamayor de Gállego, Villanueva de Gállego y Zuera. La Tabla 1 muestra los datos tanto de superficie, como de población y densidad de los municipios que la componen.

Los municipios del área próxima a Zaragoza se caracterizan por ser muy heterogéneos en cuanto a la cantidad de población que concentran; así, aquellos con mayores efectivos son, además de la capital, Utebo y Cuarte de Huerva (con 18.955 y 14.701 habitantes respectivamente), mientras que Valmadrid, Puebla de Albortón y Mozota apenas superan los 100 vecinos.

En relación con la densidad de población, también Cuarte de Huerva (1.652 hab/Km<sup>2</sup>) y Utebo (1.071 hab/Km<sup>2</sup>) superan ampliamente la media de la provincia e incluso la cifra de Zaragoza ciudad.

**Tabla 1.** Características territoriales de los municipios del entorno de Zaragoza (2023).

Municipio	Superficie (km <sup>2</sup> )	Población (2023)	Densidad 2023 (hab/ km <sup>2</sup> )
Alfajarín	137,6	2.439	17,7
Botorrita	19,8	574	29,0
Burgo de Ebro, El	24,9	2.660	106,8
Cadrete	11,9	4.486	377,0
Cuarte de Huerva	8,9	14.701	1651,8
Farlete	104,1	408	3,9
Fuentes de Ebro	141,7	4.626	32,6
Joyosa, La	6,5	1.152	177,2
Leciñena	178,6	1.103	6,2

Municipio	Superficie (km <sup>2</sup> )	Población (2023)	Densidad 2023 (hab/ km <sup>2</sup> )
María de Huerva	108,1	6.335	58,6
Mozota	8,7	129	14,8
Muela, La	143,5	6.416	44,7
Nuez de Ebro	8,2	912	111,2
Pastriz	16,5	1.316	79,8
Perdiguera	109,8	552	5,0
Pinseque	16,1	4.342	269,7
Puebla de Albortón	76,3	131	1,7
Puebla de Alfindén, La	17,0	6.414	377,3
San Mateo de Gállego	71,6	3.441	48,1
Sobradiel	12,1	1.116	92,2
Utebo	17,7	18.955	1070,9
Valmadrid	50,6	126	2,5
Villamayor de Gállego	89,4	2.866	32,1
Villanueva de Gállego	76,0	4.806	63,2
Zaragoza	972,2	682.513	702,0
Zuera	332,2	8.677	26,1
<b>Provincia de Zaragoza</b>	<b>17.274,5</b>	<b>979.365</b>	<b>56,7</b>
<b>Aragón</b>	<b>47.720,3</b>	<b>1.341.289</b>	<b>28,1</b>

Fuente: IAEST, INE. Elaboración: Ebrópolis, 2024.

## 3.2. Escala submunicipal

Por debajo de las delimitaciones municipales, el presente estudio utiliza dos niveles de mayor detalle: los distritos y las secciones censales.

El **municipio de Zaragoza** está dividido en **12 distritos censales**, con una extensión y población muy variable, tal y como puede verse en la Tabla 2. El distrito de mayor superficie es el que se corresponde con los Barrios Rurales del Norte y, tras este, a gran distancia, se encuentra el que engloba a los Barrios Rurales del Oeste. En el otro extremo, el distrito Centro es el que cuenta con menor área, unas 181 hectáreas, seguido de cerca por Casco Histórico, que se extiende hasta las 200 ha.

En relación con la población estimada para el año

2022, para el total de la ciudad es de 676.285 personas, de las cuales más del 19% residen en el distrito Margen Izquierda. A continuación, los que también recogen una importante proporción de la población total son Delicias (con casi un 15% del total) y Universidad (con un 14,3%). En contraposición, son los distritos correspondientes a los barrios rurales (tanto oeste como norte) los tienen un menor peso poblacional sobre el total del municipio.

En cuanto a la densidad de población, Delicias es el distrito que presenta valores más elevados, con más de 307 habitantes por hectárea. Tras este, el distrito Centro también tiene cifras altas próximas a los 280 hab/ha. Los valores más bajos se alcanzan, además de en los distritos correspondientes a los Barrios Rurales del Norte y del Oeste, en Torrero-La Paz y Las Fuentes.



Tabla 2. Descripción de los distritos censales de Zaragoza (2022).

Distritos	Descripción distrito	Superficie (Ha)	Población (2022)	Densidad de población (2022)
1	Casco Histórico	200,2	42.624	212,9
2	Centro	180,9	50.116	277,1
3	Delicias	328,1	100.963	307,8
4	Universidad	7.414,6	96.532	13,0
5	San José	359,7	62.310	173,2
6	Las Fuentes	13.001,1	42.077	3,2
7	La Almozara	530,2	23.452	44,2
8	Oliver-Valdefierro	1.255,2	45.068	35,9
9	Torrero-La Paz	13.187,5	41.763	3,2
10	Margen Izquierda	1.806,0	130.806	72,4
11	Barrios Rurales del Norte	40.833,1	25.489	0,6
12	Barrios Rurales del Oeste	18.123,9	15.085	0,8
<b>Total</b>	<b>Zaragoza</b>	<b>97.220,4</b>	<b>676.285</b>	<b>7,0</b>

Fuente: Atlas de Distribución de Renta de los Hogares, INE. Elaboración: Ebrópolis, 2024.

En lo que respecta a **secciones censales**, para el año 2022, el municipio de Zaragoza cuenta con un total de 491, distribuidas de la siguiente manera por distritos:

Tabla 3. Distribución de las secciones censales por distritos.

Distritos Censales	Descripción distrito	Nº secciones censales
1	Casco Histórico	30
2	Centro	45
3	Delicias	82
4	Universidad- Casablanca-Sur	65
5	San José	48
6	Las Fuentes- La Cartuja	36
7	La Almozara	16
8	Oliver-Valdefierro- Miralbueno	25
9	Torrero-La Paz	28
10	Margen Izquierda	89
11	Barrios Rurales del Norte	17
12	Barrios Rurales del Oeste	10
<b>Total</b>	<b>Zaragoza</b>	<b>491</b>

Fuente: Atlas de Distribución de Renta de los Hogares, INE. Elaboración: Ebrópolis, 2024.

Como se observa en la Tabla 3, son los distritos de Margen Izquierda y Delicias los que congregan un mayor número de secciones censales, mientras que, además de los Barrios Rurales, es La Almozara la que cuenta con menor número de subdivisiones.

## 4. Resultados

En este apartado de resultados, se muestra la evolución de diferentes indicadores asociados al nivel de renta, así como de distribución y evolución de diferentes índices de desigualdad económica y pobreza.

Para comenzar, se analiza la ciudad de Zaragoza en el contexto de municipios de España; tras haber enmarcado la situación de la capital a nivel nacional, se comparan los datos de esta con los de la provincia, Aragón y con la media de España. También se reflexiona sobre la situación de los municipios del entorno de Zaragoza, para finalizar este apartado con los datos recogidos a escala submunicipal para el municipio, considerando el análisis a partir de dos tipos de delimitaciones espaciales a distinta escala: los distritos y las secciones censales.

### 4.1 Situación de Zaragoza respecto a otras ciudades españolas

Se procede a comparar el dato calculado de **renta neta media por persona** para la ciudad de Zaragoza en relación con otras ciudades españolas (manteniendo el mismo listado que contempla Urban Audit, con un total de 126 ciudades, a las que se han incorporado Huesca, Soria y Teruel, lo que hace un total de 129). También se ha analizado la situación atendiendo exclusivamente a las capitales de provincia y las dos ciudades autónomas (52 ciudades).

En Zaragoza, la renta neta media por persona para el año 2022 es de 15.368€, casi 1.300€ por encima de la media nacional. La capital está por delante del dato medio de las ciudades estudiadas y se localiza en el puesto número 29 de las 129 localidades.

Los municipios que están al frente de esta clasificación por sus valores elevados son: Pozuelo de Alarcón (29.258€), Sant Cugat del Vallés (13.337€), Getxo (22.802€), Las Rozas (22.578€) y Majadahonda (22.550€), todos ellos por encima de los 22.000€ de renta media por habitante.

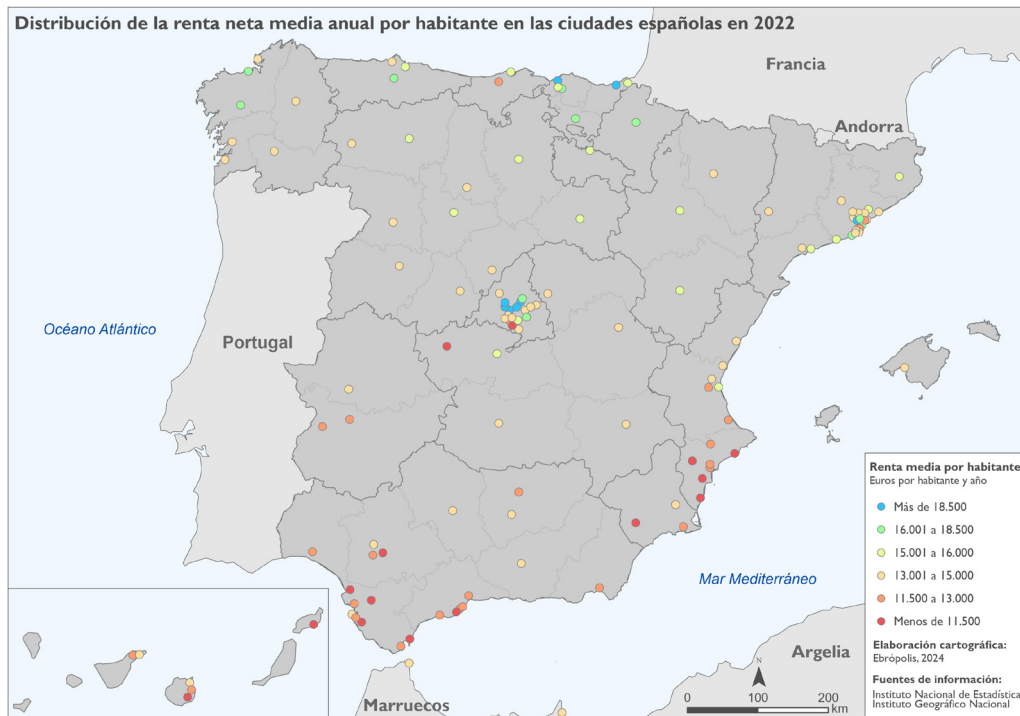
En el otro extremo, las localidades que cuentan con las cifras más bajas de renta por habitante son Torrevieja y Sanlúcar de Barrameda, ambas muy por debajo de los 10.000€.

Comparando exclusivamente las capitales de provincia, Zaragoza se sitúa en la decimoquinta posición en el contexto de las 52. Los primeros puestos los ocupan Donostia/San Sebastián (20.954€), Madrid (18.632€), Barcelona (18.404€) y Bilbao (17.870€), mientras que los últimos lugares son para Huelva (12.416€), Almería (12.478€), Alicante/Alacant (12.743€), Málaga (12.764€) y Badajoz (12.994€), todos ellos por debajo de los 13.000€ por habitante.

Analizando las cartografías siguientes (Figuras 1 y 2), puede verse cómo a lo largo de los años, se mantiene un claro patrón espacial en el reparto de los valores de renta por capitales y ciudades, donde, salvo excepciones, los valores

más altos se sitúan en la mitad norte de España, mientras que las cifras más bajas se concentran en líneas generales en el sur del país y Canarias. Destaca País Vasco como aquella con menores contrastes y cifras más elevadas de renta. En el caso de municipios de cierto tamaño, los entornos metropolitanos de Madrid y Barcelona muestran una gran heterogeneidad de situaciones.

Figura 1. Distribución de la renta neta media anual por habitante (euros) en las principales ciudades españolas en 2022.



Fuente: Atlas de Distribución de Renta de los Hogares, INE. Elaboración: Ebrópolis, 2024.

Figura 2. Distribución de la renta neta media anual por habitante (euros) en las capitales de provincia en 2022.



Fuente: Atlas de Distribución de Renta de los Hogares, INE. Elaboración: Ebrópolis, 2024.

Haciendo un análisis más pormenorizado, comparando Zaragoza con el resto de principales ciudades españolas, podemos ver cómo, si bien presenta unos valores intermedios de renta (tanto por persona como por hogar), destaca por contar con los menores porcentajes de pobreza (en población general y también en menores de edad) y de desigualdad económica.

En concreto, en cuanto a nivel de renta, Zaragoza se posiciona por detrás de Madrid, Bilbao y Barcelona y se sitúa muy en línea con los valores de Valencia, mientras que las capitales andaluzas se encuentran por detrás.

En cuanto al porcentaje de Zaragoza Por su parte, Zaragoza, con un 15,8%, obtiene el mejor dato de todas las ciudades analizadas en personas

que viven por debajo del umbral de la pobreza, alcanzando diferencias muy destacadas con Málaga, Sevilla y Valencia. Por sexos, en el caso de la pobreza en población masculina el valor también es el mejor de las siete ciudades estudiadas, mientras que, en relación con la proporción de mujeres que viven por debajo del umbral de la pobreza, Zaragoza solo está detrás de Barcelona, lo mismo que ocurre con la pobreza infantil.

También los indicadores que miden la desigualdad en la distribución de la renta muestran que Zaragoza cuenta con los valores más bajos en comparación con el resto de ciudades y se sitúa a gran distancia de todas ellas, lo que muestra una mayor igualdad en la capital aragonesa.

**Tabla 4.** Indicadores de renta para las principales ciudades españolas. Año 2022.

	Barcelona	Bilbao	Madrid	Málaga	Sevilla	Valencia	Zaragoza
Renta neta media hogar	43.991	40.886	46.651	33.786	35.488	37.596	37.213
Renta neta media persona	18.404	17.870	18.632	12.764	13.985	15.201	15.368
Porcentaje de personas que viven bajo el umbral de la pobreza	16,1	18,5	18,0	25,6	24,1	20,2	15,8
Porcentaje de hombres que viven bajo el umbral de la pobreza	15,9	17,7	17,4	24,8	23,3	19,4	14,8
Porcentaje de mujeres que viven bajo el umbral de la pobreza	16,2	19,2	18,6	26,3	24,9	21,0	16,8
Porcentaje de menores que viven bajo el umbral de la pobreza	23,0	24,7	24,8	33,6	31,1	26,8	23,5
Índice de Gini	35,1	35,1	37,7	33,2	34,3	33,5	29,6
Distribución de la renta P80/P20	3,0	3,1	3,3	2,9	3,2	2,9	2,5

Fuente: Atlas de Distribución de Renta de los Hogares, INE. Elaboración: Ebrópolis, 2024..

## 4.2 Datos de Zaragoza en su contexto: entorno, provincia, Aragón y España

### 4.2.1. Renta neta media por hogar y persona

A continuación, en la Tabla 5, se presentan las cifras de los indicadores de renta que permiten valorar conjuntamente la situación de Zaragoza ciudad en relación con su área de influencia, la provincia, así como con el total de Aragón y España.

**Tabla 5.** Evolución de la renta de los hogares y de la renta por persona en Zaragoza, AUF, provincia de Zaragoza, Aragón y España. 2017-2022.

Renta neta media por hogar	2017	2018	2019	2020	2021	2022	Var. Abs 2017-2022	Var. Porc 2017-2022
Zaragoza	32.455	33.448	34.648	34.753	35.503	37.213	4.758	14,7
AUF Zaragoza	32.485	33.486	34.691	34.834	35.630	37.354	4.867	15,0
Provincia Zaragoza	31.268	32.328	33.505	33.654	34.492	36.098	4.830	15,5
Aragón	30.695	31.807	32.961	33.159	34.052	35.569	4.874	15,9
España *	28.417	29.132	30.690	30.552	32.216	34.821	6.404	22,5
Renta neta media por persona	2017	2018	2019	2020	2021	2022	Var. Abs 2017-2022	Var. Porc 2017-2022
Zaragoza	13.211	13.667	14.116	14.220	14.678	15.368	2.157	16,3
AUF Zaragoza	13.070	13.519	13.971	14.083	14.539	15.235	2.165	16,6
Provincia Zaragoza	12.592	13.063	13.516	13.637	14.087	14.750	2.158	17,1
Aragón	12.367	12.862	13.315	13.458	13.922	14.564	2.197	17,8
España *	11.412	11.680	12.292	12.269	13.008	14.082	2.670	23,4

Fuente: Atlas de Distribución de Renta de los Hogares, Encuesta de Condiciones de Vida\* y Urban Audit. INE. Elaboración: Ebrópolis, 2024.

En cuanto a la **renta neta media por hogar**, el municipio de Zaragoza se sitúa en valores por encima de la media en comparación con todos los demás ámbitos territoriales considerados y para todos los años analizados, salvo con respecto al Área Urbana Funcional (AUF), que en conjunto presenta unos valores más positivos que la capital. Así, en 2022 los hogares de la ciudad superan los 37.200€ de media, mientras que en la provincia la cifra se encuentra algo más de mil euros por debajo (36.098€) y el dato de Aragón está algo por encima de los 35.500€, mientras que el AUF alcanza valores por encima

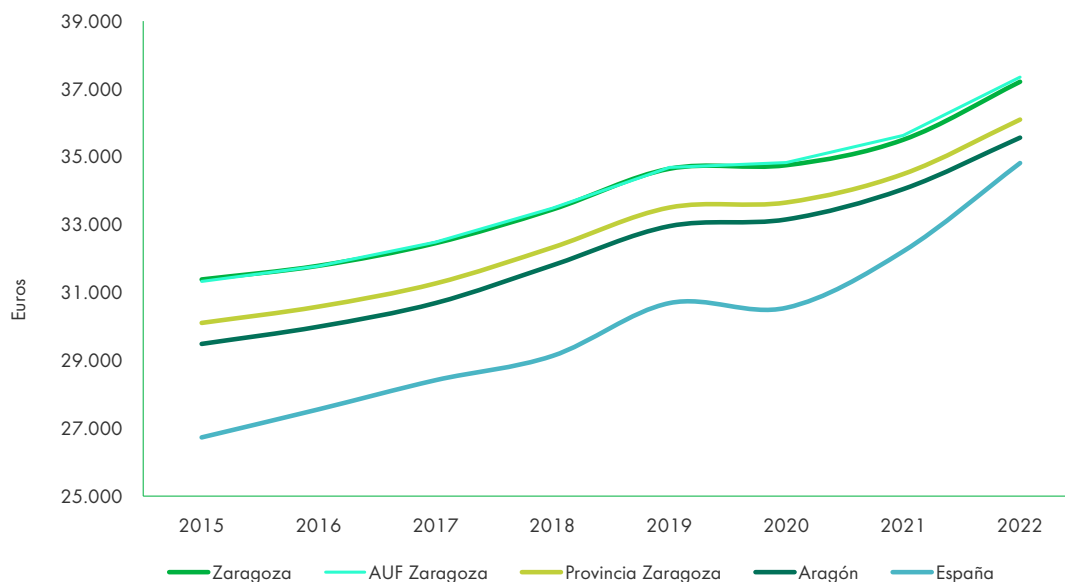
de los 37.300€. La cifra nacional es inferior a los demás territorios, al situarse en los 34.821€ y manteniéndose esta tendencia a lo largo de los años, si bien conviene destacar que este dato procede de una fuente de información diferente y hay que tomarlo con cautela.

La gráfica (Figura 3) muestra cómo el incremento es constante en los seis años de referencia en todos los ámbitos, estando por encima del 14,7% en el caso de Zaragoza, a pesar de que este porcentaje está algo por debajo de los promedios alcanzados por el AUF, la provincia, Aragón y

España. Este crecimiento se ralentizó en el año 2020 en todos los territorios. Sin embargo, se observa una clara tendencia al ascenso en 2021 que sigue consolidándose en 2022. De hecho, el incremento interanual 2021-2022 es del 4,8% en

Zaragoza y en la misma línea, pero algo más bajo para la provincia y Aragón (en torno al 4,5%). En España ese aumento es superior al 8%, si bien hay que recordar que la fuente de información es distinta a la de las demás demarcaciones.

Figura 3. Evolución de la renta neta media anual de los hogares 2015-2022.

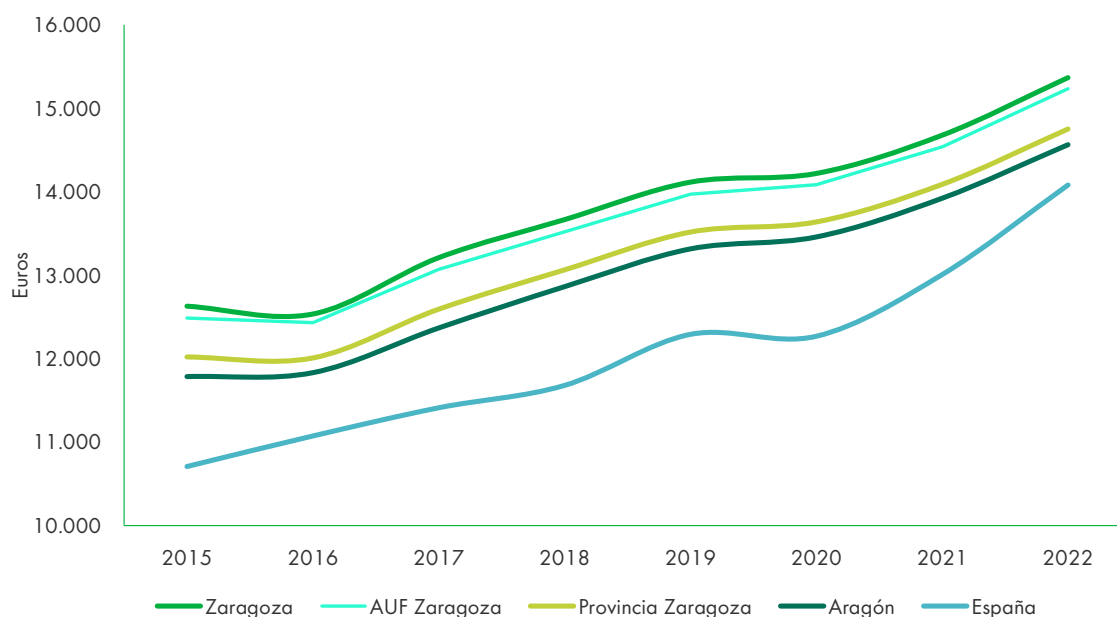


Fuente: Atlas de Distribución de Renta de los Hogares, Encuesta de Condiciones de Vida\* y Urban Audit. INE. Elaboración: Ebrópolis, 2024.

En relación con la **renta neta media anual por persona**, en Zaragoza se alcanza en 2022 los 15.368€, dato que se encuentra también por encima del resto de ámbitos analizados con una amplia distancia del valor medio nacional

(14.082€). La evolución es muy similar en los años analizados al indicador de renta media por hogar, salvo en el caso del AUF, que en este caso se encuentra algo por debajo del dato de la capital.

Figura 4. Evolución de la renta neta media anual por persona 2015-2022.



Fuente: Atlas de Distribución de Renta de los Hogares, Encuesta de Condiciones de Vida\* y Urban Audit. INE. Elaboración: Ebrópolis, 2024.

### 4.2.2. Población bajo el umbral de la pobreza

A continuación, en la Tabla 6, se presentan las cifras del **indicador de pobreza** que muestra el porcentaje de la población que vive por debajo del umbral de la pobreza considerando aquellos que están por debajo del 60% de la mediana. Según la Encuesta de Condiciones de Vida (ECV) 2023, con ingresos del año 2022, esta cantidad estaba en torno a los 10.989,50€ ingresos anuales para hogares de una persona.

El análisis se lleva a cabo para distintos ámbitos, lo que permite conocer la situación de vulnerabilidad del municipio de Zaragoza respecto a la provincia, Aragón y España.

En estos últimos años se obtuvieron valores más o menos estables en todas las unidades territoriales, sin embargo, en 2022 se produce un cierto incremento. Por ámbitos, los datos de España están muy por encima del resto de delimitaciones, si bien hay que recordar que proceden de una fuente distinta de información. Por otro lado, Aragón y la provincia de Zaragoza cuentan con cifras muy similares, y se sitúan siempre por encima del municipio de Zaragoza.

En cifras, la ciudad de Zaragoza para 2022 sufre un incremento de casi un punto con respecto al año anterior, lo que supone que el 15,8% de la población vive bajo el umbral de la pobreza. El dato de la provincia y Aragón en ambos casos se sitúa por encima del 16%, mientras que el dato de España, aunque no es directamente comparable, alcanza más del 20%.

**Tabla 6.** Evolución del porcentaje de personas que viven bajo el umbral de la pobreza en Zaragoza, provincia de Zaragoza, Aragón y España. 2017-2022.

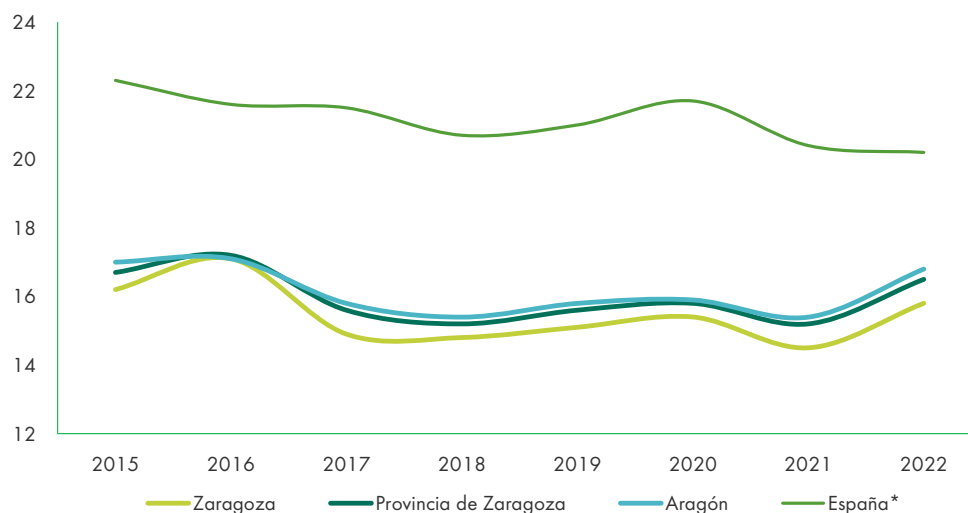
Umbral de pobreza	2017	2018	2019	2020	2021	2022	Var. Abs 2017-2022	Var. Porc 2017-2022
Zaragoza	14,9	14,8	15,1	15,4	14,5	15,8	0,9	6,0
Provincia de Zaragoza	15,6	15,2	15,6	15,8	15,2	16,5	0,9	5,8
Aragón	15,8	15,4	15,8	15,9	15,4	16,8	1,0	6,3
España *	21,5	20,7	21,0	21,7	20,4	20,2	-1,3	-6,0
Pobreza infantil	2017	2018	2019	2020	2021	2022	Var. Abs 2017-2022	Var. Porc 2017-2022
Zaragoza	22,7	22,6	22,8	23,0	21,7	23,5	0,8	3,5
Provincia de Zaragoza	23,4	23,0	23,1	23,2	22,4	24,2	0,8	3,4
Aragón	24,1	23,7	23,9	23,9	23,2	25,1	1,0	4,1
España (menores de 16 años) *	26,2	27,1	27,6	28,7	27,7	28,5	2,3	8,8

Fuente: Atlas de Distribución de Renta de los Hogares y Encuesta de Condiciones de Vida\*. INE. Elaboración: Ebrópolis, 2024.

Así, la Figura 5 muestra como desde 2017 hay una cierta estabilización de los valores, produciéndose un ligero descenso en 2021. Sin embargo, para este último año 2022, las cifras

en todos los territorios salvo en España sufren un incremento del que deberá observarse su evolución en los próximos años.

Figura 5. Evolución del porcentaje de la población en umbral de pobreza 2015-2022.



Fuente: Atlas de Distribución de Renta de los Hogares y Encuesta de Condiciones de Vida. INE. Elaboración: Ebrópolis, 2024.

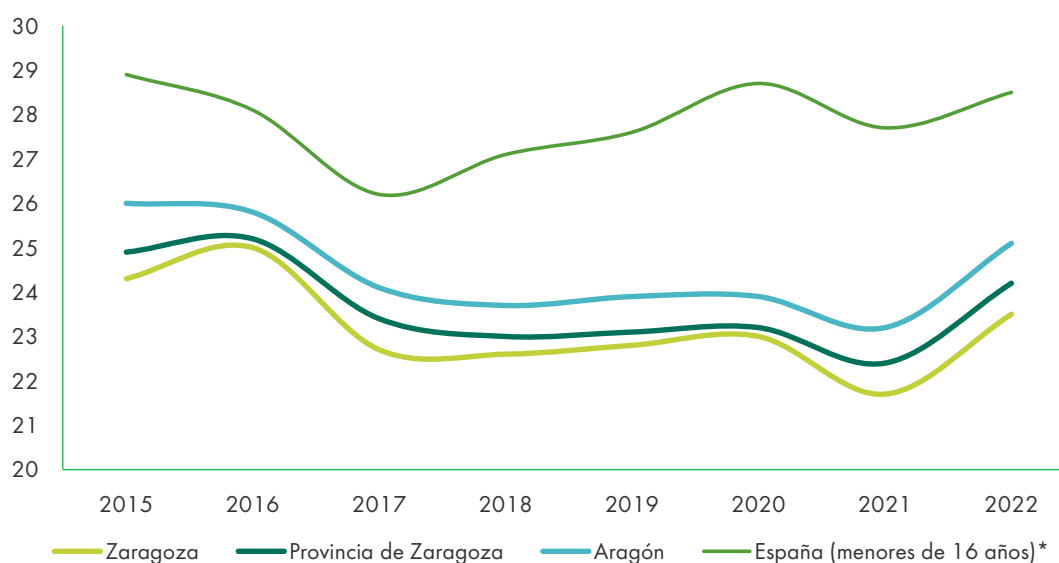
En lo que respecta a la evolución de los datos de **pobreza infantil** que vive bajo el umbral de pobreza en los diferentes ámbitos territoriales podemos observar cómo, salvo los datos de 2016 que fueron más elevados, para el resto del periodo los valores han sido más bajos excepto para este año 2022, donde ha habido también un importante repunte en todos los espacios (Figura 6).

Los valores de España son mucho más elevados que para los demás territorios, pero es importante recordar que se trata de información procedente

de otra fuente y que además en este caso no considera los menores de edad sino los menores de 16 años. Respecto al resto de ámbitos, el municipio de Zaragoza es el que registra valores más bajos que los de Zaragoza provincia y Aragón.

Las cifras son elevadas en todos los casos, ya que, en Zaragoza, a pesar de registrarse el valor más bajo, este supone el 23,5%, mientras que en Aragón la proporción es que 1 de cada 4 menores se encuentra bajo el umbral de pobreza (Tabla 5).

Figura 6. Evolución del porcentaje de la población infantil en umbral de pobreza 2015-2022.



Fuente: Atlas de Distribución de Renta de los Hogares y Encuesta de Condiciones de Vida. INE. Elaboración: Ebrópolis, 2024.



### 4.2.3. Indicadores de desigualdad económica: índice de Gini y distribución de la renta P80/P20

Para medir la desigualdad en la distribución de los ingresos se utilizan diferentes indicadores, entre ellos el índice de Gini y la distribución de la renta P80/P20. A continuación se muestran los resultados correspondientes a ambos para los últimos años.

El valor del **índice de Gini** se encuentra entre 0 y 100, siendo cero la máxima igualdad (todos los ciudadanos tienen los mismos ingresos) y 100

la máxima desigualdad (todos los ingresos se concentran en un solo ciudadano).

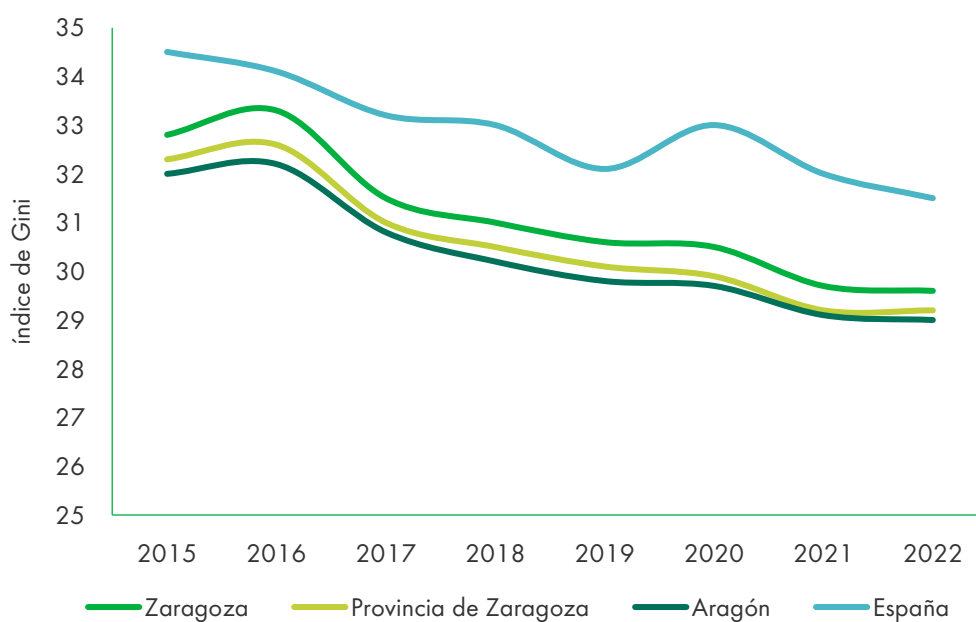
En este sentido, la tendencia es al descenso, es decir, hacia una mayor igualdad, tanto para la ciudad como para el resto de los territorios. Para el año 2022, Aragón y la provincia de Zaragoza alcanzan valores en torno a 29, mientras que la capital presenta un 29,6. España sin embargo tiene un valor superior a los demás ámbitos, con un 31,5. En relación con 2021, las cifras se han mantenido, pero siguen tendiendo al decrecimiento, tal y como se observa en la Figura 7.

**Tabla 7.** Evolución del índice de Gini en Zaragoza, provincia de Zaragoza, Aragón y España. 2017-2022.

Índice de Gini	2017	2018	2019	2020	2021	2022	Var. Abs 2017-2022	Var. Porc 2017-2022
Zaragoza	31,5	31,0	30,6	30,5	29,7	29,6	-1,9	-6,0
Provincia de Zaragoza	31,0	30,5	30,1	29,9	29,2	29,2	-1,8	-5,8
Aragón	30,8	30,2	29,8	29,7	29,1	29,0	-1,8	-5,8
España*	33,2	33,0	32,1	33,0	32,0	31,5	-1,7	-5,1

Fuente: Atlas de Distribución de Renta de los Hogares y Encuesta de Condiciones de Vida\*. INE. Elaboración: Ebrópolis, 2024.

**Figura 7.** Evolución del índice de Gini, 2015-2022.



Fuente: Atlas de Distribución de Renta de los Hogares y Encuesta de Condiciones de Vida\*. INE. Elaboración: Ebrópolis, 2024.

El segundo indicador utilizado es el de la **distribución de la renta P80/P20**, que corresponde a la ratio entre los ingresos medios del 20% de personas con mayores ingresos y del 20% con menores ingresos, de tal manera que los valores más altos indican una mayor desigualdad.

En Zaragoza, este parámetro ha ido disminuyendo ligeramente su valor, hasta alcanzar el 2,5 en los dos últimos años (2021 y 2022). Las cifras en

la provincia y en Aragón tienen una tendencia ligeramente por debajo del dato de la capital, pero, a pesar de esto, en el último año se sitúan en la misma posición, tal y como puede verse en la Figura 8.

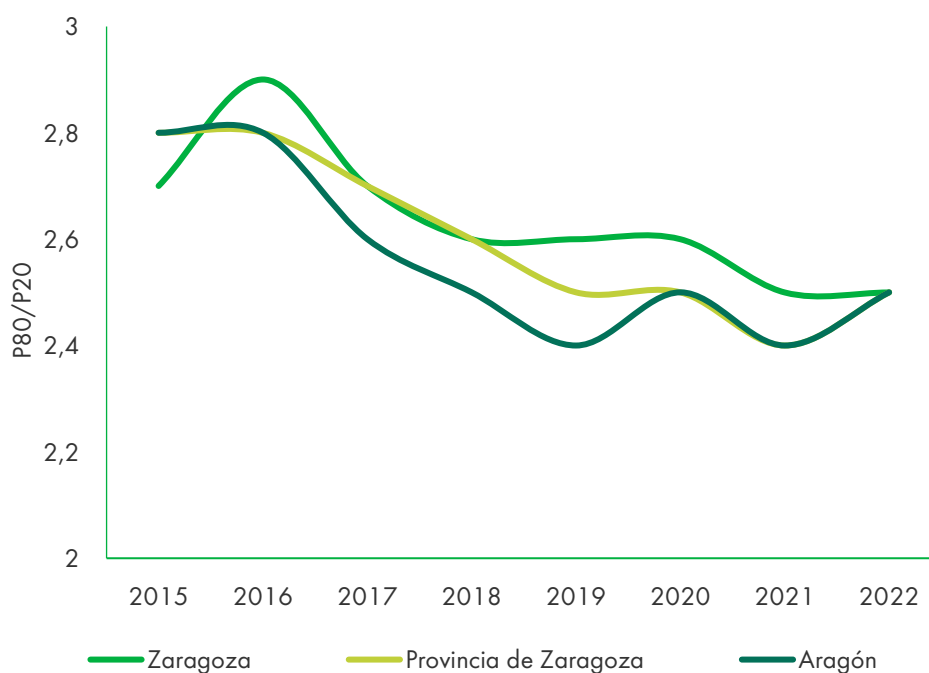
En todos estos ámbitos, y para el 2022, la renta del 20% de la población con mayores ingresos multiplica por 2,5 a la del 20% de la población con menor renta en estos espacios.

**Tabla 8.** Evolución de la distribución de la renta P80/P20 en Zaragoza, provincia de Zaragoza, Aragón y España. 2017-2022.

Renta P80/P20	2017	2018	2019	2020	2021	2022	Var. Abs 2017-2022	Var. Porc 2017-2022
Zaragoza	2,7	2,6	2,6	2,6	2,5	2,5	-0,2	-7,4
Provincia de Zaragoza	2,7	2,6	2,5	2,5	2,4	2,5	-0,2	-7,4
Aragón	2,6	2,5	2,4	2,5	2,4	2,5	-0,1	-3,8
España*	6	5,9	5,8	6,2	5,6	5,5	-0,5	-8,3

Fuente: Atlas de Distribución de Renta de los Hogares y Encuesta de Condiciones de Vida\*. INE. Elaboración: Ebrópolis, 2024.

**Figura 8.** Evolución de la renta P80/P20, 2015-2022.



Fuente: Atlas de Distribución de Renta de los Hogares y Encuesta de Condiciones de Vida\*. INE. Elaboración: Ebrópolis, 2024.

## 4.3 Análisis del entorno de Zaragoza: área urbana funcional

Para el análisis del entorno, se han considerado los municipios que establece el proyecto europeo Urban Audit como área urbana funcional (AUF) un total de 26, incluyendo Zaragoza ciudad.

### 4.3.1 Renta neta media por hogar y persona

En relación con la **renta neta media por hogar**, Farlete (45.426€), Cuarte de Huerva (43.786€) y Villanueva de Gállego (42.531€) son los municipios que alcanzan cifras más altas en 2022 coincidiendo también en posiciones con

los datos de años anteriores. El contrapunto lo ponen Valmadrid y Puebla de Albornón, con valores en torno a 31.000€ de renta media por hogar.

En relación con la evolución de estos datos desde 2017, destacan por haber incrementado mucho su valor porcentual los municipios de Mozota y Puebla de Albornón, con valores del 38,9% y del 24,1% respectivamente.

Cadrete y Cuarte de Huerva también registran un ascenso importante, suponiendo en el caso de este último más de 6.000€ de diferencia de renta neta media por hogar entre los años 2017 y 2022. En cambio, la localidad que incrementa en menor medida su nivel de renta es Leciñena, tanto en términos porcentuales (un 8,2%) como en absolutos (menos de 2.500€ en estos seis años).

Tabla 9. Renta neta por hogar (euros) entre 2017 y 2022 en los municipios pertenecientes al AUF de Zaragoza.

Municipio	2017	2018	2019	2020	2021	2022	Var. Abs 2017-2022	Var. Porc 2017-2022
Alfajarín	32.165	33.020	33.824	34.189	35.093	36.504	4.339	13,5%
Botorríta	28.678	31.022	32.205	32.750	34.861	34.815	6.137	21,4%
Burgo de Ebro, El	30.601	31.925	32.764	33.418	33.867	35.518	4.917	16,1%
Cadrete	31.796	32.132	33.875	34.863	34.639	36.490	4.694	14,8%
Cuarte de Huerva	37.129	38.189	39.420	40.422	41.845	43.876	6.747	18,2%
Farlete	38.124	39.578	40.835	42.916	41.631	45.426	7.302	19,2%
Fuentes de Ebro	30.076	31.059	32.731	33.298	34.211	35.460	5.384	17,9%
Joyosa, La	32.065	33.052	35.244	35.209	36.214	38.314	6.249	19,5%
Leciñena	30.219	30.966	31.737	32.711	32.395	32.695	2.476	8,2%
María de Huerva	34.615	35.729	36.839	36.453	38.382	40.891	6.276	18,1%
Mozota	26.893	29.540	29.095	31.810	35.308	37.364	10.471	38,9%
Muela, La	31.543	32.296	33.067	33.840	34.497	37.161	5.618	17,8%
Nuez de Ebro	31.204	31.631	32.821	33.064	34.306	36.591	5.387	17,3%
Pastriz	31.930	32.802	34.407	35.343	37.099	38.601	6.671	20,9%
Perdiguera	33.304	35.614	35.740	36.797	37.763	38.133	4.829	14,5%
Pinseque	31.352	32.577	33.398	33.766	35.219	36.939	5.587	17,8%
Puebla de Albornón	25.118	27.705	28.146	28.875	33.606	31.176	6.058	24,1%

Puebla de Alfindén, La	31.192	32.418	32.995	32.963	34.150	36.436	5.244	16,8%
San Mateo de Gállego	31.140	31.678	34.011	33.955	35.328	36.564	5.424	17,4%
Sobradiel	33.052	33.500	35.198	34.719	36.623	37.978	4.926	14,9%
Utebo	32.046	33.199	34.341	34.743	35.689	37.361	5.315	16,6%
Valmadrid	.	.	.	28.226	29.160	31.113	.	.
Villamayor de Gállego	34.237	35.221	36.270	37.009	38.794	39.977	5.740	16,8%
Villanueva de Gállego	36.484	37.414	38.776	39.027	40.852	42.531	6.047	16,6%
Zaragoza	32.455	33.448	34.648	34.753	35.503	37.213	4.758	14,7%
Zuera	30.847	32.385	34.380	34.380	35.435	37.113	6.266	20,3%
Área Urbana Funcional	32.485	33.486	34.691	34.834	35.630	37.354	4.869	15,0%

Fuente: INE. Elaboración: Ebrópolis, 2024..

En el caso de la **renta neta media por persona**, los resultados difieren en buena medida respecto al indicador anterior; Mozota también encabeza esta clasificación, siendo el municipio que cuenta con la cifra de renta media por persona más elevada en 2022, cercana a los 18.700€, seguido de Farlete con 45.426€.

El municipio que alcanza el valor más bajo es Fuentes de Ebro, muy seguido por La Joyosa y Puebla de Albortón, que apenas superan los 13.000€ por habitante (Tabla 10).

En cuanto a la **evolución experimentada desde**

2017, son Mozota, Pastriz y Zuera los municipios que presentan un crecimiento porcentual mayor, por encima del 22% en estos seis años en incluso en torno al 39% en el caso de Mozota. En el otro extremo, destaca Cadrete con el incremento proporcional más bajo (14,5%).

En cifras absolutas, Mozota también destaca por haber experimentado un crecimiento superior a 5.000€ en la renta neta media por persona en los últimos seis años, esto contrasta con municipios como María de Huerva, Cadrete y Leciñena, con incrementos en todos los casos en torno a los 1.800€.

**Tabla 10.** Renta neta por persona (euros) entre 2017 y 2022 en los municipios pertenecientes al AUF de Zaragoza.

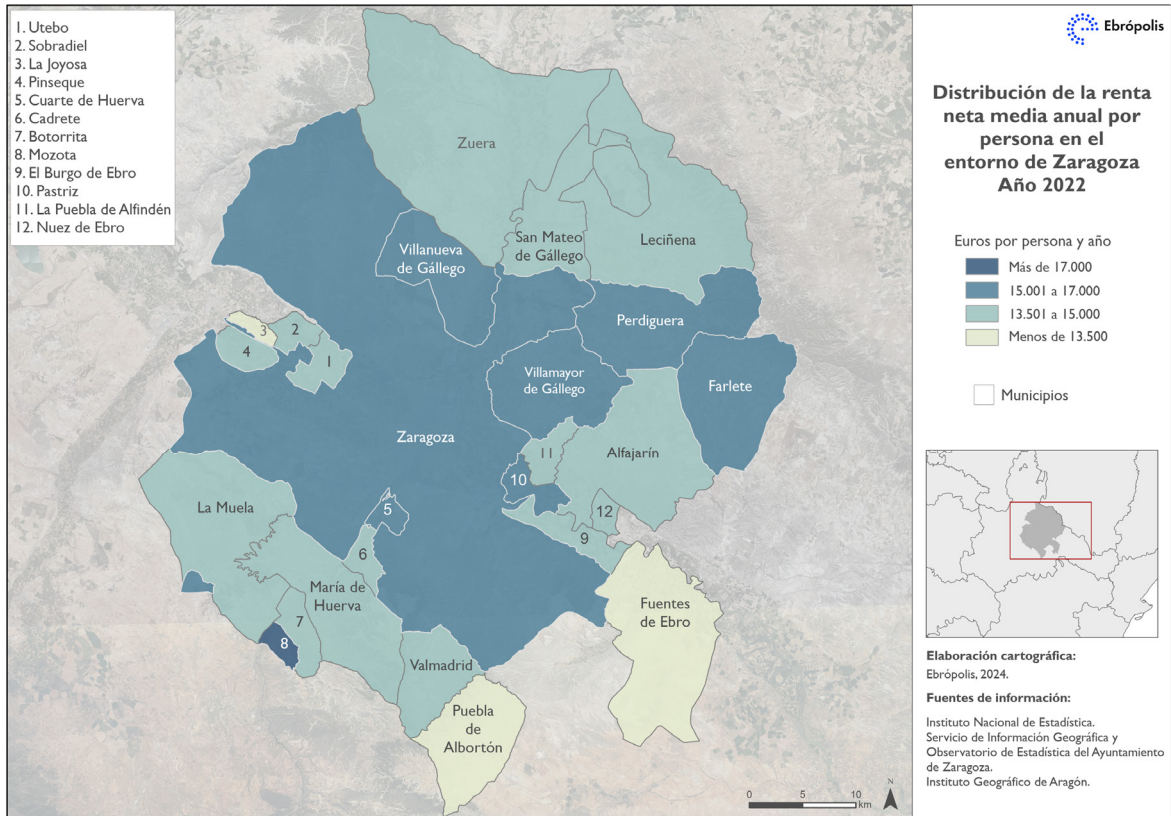
Municipio	2017	2018	2019	2020	2021	2022	Var. Abs 2017-2022	Var. Porc 2017-2022
Alfajarín	12.284	12.588	12.916	13.199	13.349	14.246	1.962	16,0
Botorríta	12.592	13.480	14.336	14.248	14.559	14.969	2.377	18,9
Burgo de Ebro, El	12.460	13.070	13.477	13.899	14.028	14.534	2.074	16,6
Cadrete	12.881	13.073	13.664	14.070	14.071	14.746	1.865	14,5
Cuarte de Huerva	12.981	13.324	13.765	14.088	14.616	15.395	2.414	18,6
Farlete	14.051	14.829	15.439	15.626	15.764	16.689	2.638	18,8
Fuentes de Ebro	10.955	11.499	12.030	12.282	12.656	13.202	2.247	20,5
Joyosa, La	11.277	11.536	11.978	12.056	12.582	13.288	2.011	17,8
Leciñena	12.207	12.558	12.949	13.540	13.667	14.093	1.886	15,5

Municipio	2017	2018	2019	2020	2021	2022	Var. Abs 2017-2022	Var. Porc 2017-2022
María de Huerva	11.807	12.187	12.396	12.394	13.010	13.665	1.858	15,7
Mozota	13.447	14.286	15.032	15.905	18.233	18.682	5.235	38,9
Muela, La	12.055	12.276	12.516	12.718	13.066	14.093	2.038	16,9
Nuez de Ebro	12.187	12.546	13.034	13.150	13.537	14.241	2.054	16,9
Pastriz	12.267	12.706	13.434	13.837	14.526	15.025	2.758	22,5
Perdiguera	13.194	14.170	13.993	14.433	15.091	15.515	2.321	17,6
Pinseque	11.474	11.906	12.397	12.509	12.994	13.743	2.269	19,8
Puebla de Albortón	11.303	12.678	12.666	12.732	14.068	13.327	2.024	17,9
Puebla de Alfindén, La	11.372	11.866	12.247	12.291	12.793	13.600	2.228	19,6
San Mateo de Gállego	11.980	12.280	12.997	12.992	13.580	14.269	2.289	19,1
Sobradiel	12.260	12.542	12.903	12.760	13.683	14.485	2.225	18,1
Utebo	11.494	11.993	12.456	12.610	13.000	13.740	2.246	19,5
Valmadrid	.	.	.	14.646	15.104	14.588	.	.
Villamayor de Gállego	13.018	13.397	13.824	14.207	14.755	15.256	2.238	17,2
Villanueva de Gállego	13.221	13.551	14.129	14.267	15.020	15.849	2.628	19,9
Zaragoza	13.211	13.667	14.116	14.220	14.678	15.368	2.157	16,3
Zuera	11.591	12.054	12.835	12.940	13.425	14.157	2.566	22,1
Área Urbana Funcional	13.070	13.519	13.971	14.083	14.539	15.235	2.165	16,6

Fuente: INE. Elaboración: Ebrópolis, 2024.

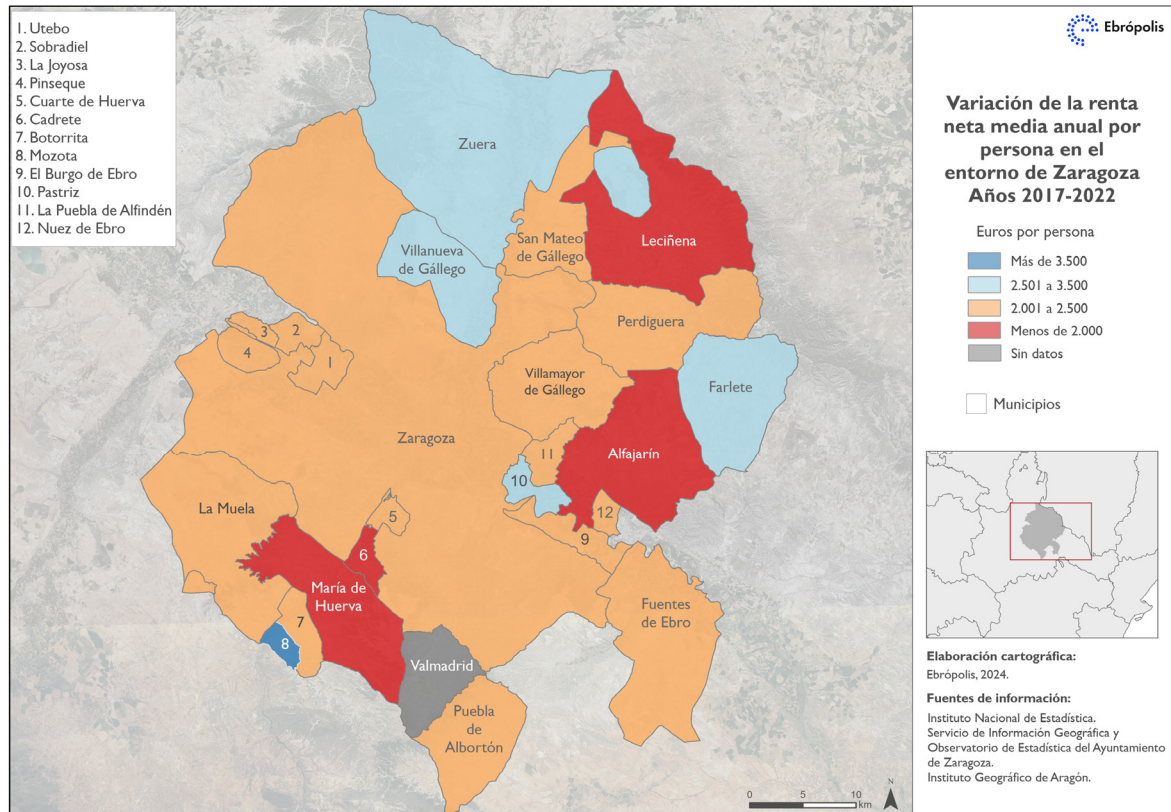
Las siguientes cartografías (Figuras 9 y 10), muestran, de forma visual, por un lado cómo se distribuye la renta media por persona entre los municipios de Zaragoza y su entorno y, por otro, la variación producida en términos absolutos entre los años 2017 y 2022.

Figura 9. Distribución de la renta neta media anual por habitante (euros) en el entorno de Zaragoza en 2022.



Fuente: Atlas de Distribución de Renta de los Hogares, INE. Elaboración: Ebrópolis, 2024.

Figura 10. Variación de la renta neta media anual por habitante (euros) en el entorno de Zaragoza entre 2017 y 2022.



Fuente: Atlas de Distribución de Renta de los Hogares, INE. Elaboración: Ebrópolis, 2024.

### 4.3.2 Población bajo el umbral de la pobreza

El porcentaje de población con ingresos por unidad de consumo por debajo del 60% de la mediana, permite identificar aquellas personas que están en riesgo de pobreza. Para tenerlo como referencia, el valor medio de Aragón y de la provincia de Zaragoza es de 16,8% y 16,5% respectivamente, donde además se observan diferencias por sexos, siendo en las mujeres hasta dos puntos por encima de los hombres. En este caso, para los municipios del entorno de Zaragoza, las proporciones más elevadas de personas que

viven bajo el umbral de la pobreza se localizan en el municipio de Zaragoza (15,8%), Leciñena (15,5%) y La Muela (15,3%). Cuarte de Huerva es el único de los municipios que se encuentra por debajo del 10%. Otros como Alfajarín (10,4%) o Villanueva de Gállego (10,6%) también cuentan con proporciones moderadas, tal y como puede observarse en la Tabla 11 y en la Figura 11.

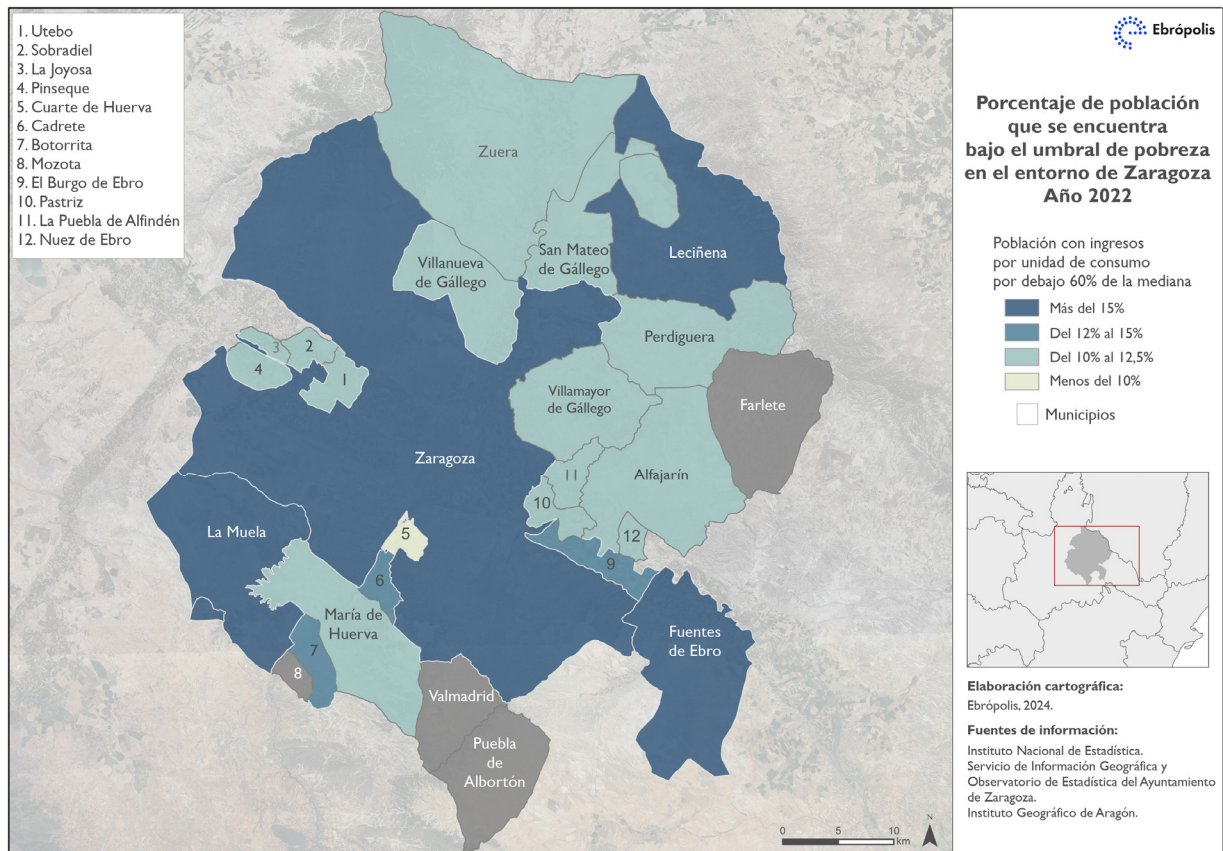
Con respecto a 2017, aquellos municipios que han experimentado crecimientos más abultados son: Pastriz y El Burgo de Ebro, mientras que La Joyosa tenido una importante mejoría desde el mismo año de referencia.

**Tabla 11.** Población bajo el umbral de la pobreza entre 2017 y 2022 en los municipios pertenecientes al AUF de Zaragoza.

Municipio	2017	2018	2019	2020	2021	2022	Var. Abs 2017- 2022	Var. Porc 2017- 2022
Alfajarín	9,9	9,4	8,9	8,9	10,6	10,4	0,5	5,1
Botorríta	.	.	.	.	.	13,6	.	.
Burgo de Ebro, El	11,2	11,0	11,0	11,6	12,3	13,9	2,7	24,1
Cadrete	13,5	14,3	13,1	14,1	13,5	14,8	1,3	9,6
Cuarte de Huerva	10,2	10,3	10,3	10,1	9,7	9,8	-0,4	-3,9
Farlete	.	.	.	.	.	.	.	.
Fuentes de Ebro	16,0	14,5	14,9	15,1	15,8	16,6	0,6	3,8
Joyosa, La	14,1	14,5	11,9	13,1	12,1	10,5	-3,6	-25,5
Leciñena	14,6	14,2	15,9	13,6	14,8	15,5	0,9	6,2
María de Huerva	10,3	10,4	10,3	10,2	10,2	10,7	0,4	3,9
Mozota	.	.	.	.	.	.	.	.
Muela, La	13,8	13,4	14,6	14,7	14,8	15,3	1,5	10,9
Nuez de Ebro	11,8	11,3	9,6	12,5	13,1	11,2	-0,6	-5,1
Pastriz	8,7	9,3	9,7	11,6	9,0	11,1	2,4	27,6
Perdiguera	12,3	8,3	10,4	9,5	8,7	11,9	-0,4	-3,3
Pinseque	12,5	11,7	11,0	11,1	11,9	11,6	-0,9	-7,2
Puebla Albortón	.	.	.	.	.	.	.	.
Puebla de Alfindén, La	11,6	11,3	11,4	12,3	12,3	11,3	-0,3	-2,6
San Mateo de Gállego	12,6	12,8	13,1	12,6	13,3	12,4	-0,2	-1,6
Sobradíel	9,8	10,6	9,5	10,4	11,5	10,9	1,1	11,2
Utebo	11,9	11,5	11,3	11,4	11,0	11,9	0,0	0,0
Valmadrid	.	.	.	.	.	.	.	.
Villamayor de Gállego	9,7	9,6	9,1	8,7	9,5	10,7	1,0	10,3
Villanueva de Gállego	10,5	10,3	10,5	11,0	10,4	10,6	0,1	1,0
Zaragoza	14,9	14,8	15,1	15,4	14,5	15,8	0,9	6,0
Zuera	12,8	11,5	11,2	11,6	11,3	12,3	-0,5	-3,9

Fuente: INE. Elaboración: Ebrópolis, 2024.

Figura 11. Distribución de personas que están por debajo del umbral de la pobreza en el entorno de Zaragoza en 2022.



Fuente: Atlas de Distribución de Renta de los Hogares, INE. Elaboración: Ebrópolis, 2024.

Esta medición de la pobreza, también se lleva a cabo para la **población menor de 18 años**. El dato medio para la comunidad es del 25,1%, es decir, una cuarta parte de la población que se encuentra en esta franja de edad tiene dificultades para cubrir alguna de sus necesidades más esenciales.

En cuanto a los datos de los municipios del área metropolitana, en este caso, aquellos que cuentan con mayores proporciones de población infantil en el umbral de la pobreza para 2022 son: Fuentes de Ebro (24%), Zaragoza (23,5%) y El Burgo de Ebro (23,2%). Por otro lado, entre los que alcanzan valores más bajos están Cuarte de Huerva (11,2%) y María de Huerva (11,4%). La distribución se muestra de forma detallada en la Figura 12.

En la Tabla 12 se puede ver de forma detallada la evolución de este parámetro en los últimos años donde se observa que esta evolución es desigual en función de los territorios. Así, Villamayor de Gállego y La Muela incrementan la proporción de menores que viven bajo el umbral de la pobreza en más de tres puntos en relación con los datos de 2017, lo que suponen aumentos de un 25,8% y de un 18,5% respectivamente. Sin embargo, otros municipios como Fuentes de Ebro o San Mateo de Gállego han visto disminuir este porcentaje en más de un punto, lo que suponen reducciones del 6,3% y 7,5% en cada caso. El municipio que ha experimentado una mayor reducción porcentual en 2022 respecto a 2017 ha sido Cuarte de Huerva, con un 8,2%.

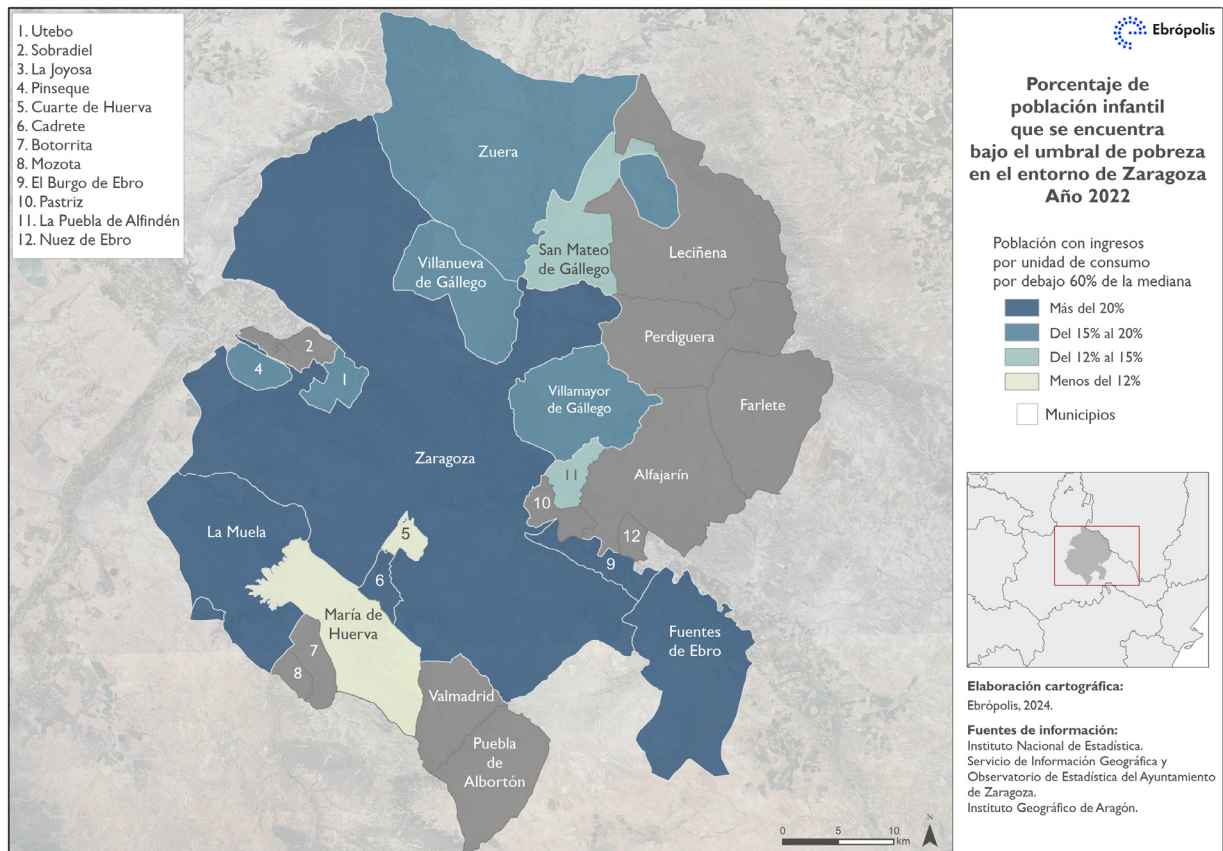


**Tabla 12.** Población menor de 18 años bajo el umbral de la pobreza entre 2017 y 2022 en los municipios pertenecientes al AUF de Zaragoza.

Municipio	2017	2018	2019	2020	2021	2022	Var. Abs 2017- 2022	Var. Porc 2017- 2022
Alfajarín	.	.	.	.	.	.	.	.
Botorríta	.	.	.	.	.	.	.	.
Burgo de Ebro, El	.	.	.	16,8	17,8	23,2	.	.
Cadrete	19,5	19,8	18,4	20,1	18,2	21,6	2,1	10,8
Cuarte de Huerva	12,2	12,0	11,4	11,1	10,6	11,2	-1,0	-8,2
Farlete	.	.	.	.	.	.	.	.
Fuentes de Ebro	25,6	24,4	24,8	25,1	25,8	24,0	-1,6	-6,3
Joyosa, La	.	.	.	.	.	.	.	.
Leciñena	.	.	.	.	.	.	.	.
María de Huerva	12,0	12,6	12,4	11,0	11,8	11,4	-0,6	-5,0
Mozota	.	.	.	.	.	.	.	.
Muela, La	17,3	17,0	18,1	18,9	20,1	20,5	3,2	18,5
Nuez de Ebro	.	.	.	.	.	.	.	.
Pastriz	.	.	.	.	.	.	.	.
Perdiguera	.	.	.	.	.	.	.	.
Pinseque	15,7	15,9	14,3	15,1	16,2	15,2	-0,5	-3,2
Puebla de Albortón	.	.	.	.	.	.	.	.
Puebla de Alfindén, La	13,8	13,6	13,5	15,4	15,3	14,8	1,0	7,2
San Mateo de Gállego	16,0	18,3	18,0	17,6	18,3	14,8	-1,2	-7,5
Sobradiel	.	.	.	.	.	.	.	.
Utebo	16,0	15,0	14,4	15,0	14,5	16,0	0,0	0,0
Valmadrid	.	.	.	.	.	.	.	.
Villamayor de Gállego	13,2	15,1	12,4	13,0	16,7	16,6	3,4	25,8
Villanueva de Gállego	14,6	14,3	15,0	16,7	15,1	15,1	0,5	3,4
Zaragoza	22,7	22,6	22,8	23,0	21,7	23,5	0,8	3,5
Zuera	17,2	16,0	14,9	16,0	15,8	17,9	0,7	4,1

Fuente: INE. Elaboración: Ebrópolis, 2024.

Figura 12. Distribución de personas menores que están por debajo del umbral de la pobreza en el entorno de Zaragoza en 2022.



Fuente: Atlas de Distribución de Renta de los Hogares, INE. Elaboración: Ebrópolis, 2024.

### 4.3.3 Indicador de desigualdad económica: índice de Gini

Dentro de este apartado se ha representado el **índice de Gini** como uno de los indicadores que mejor permiten medir la desigualdad económica entre personas. Así, en tanto en cuanto el valor es más alto, las desigualdades entre habitantes de un determinado ámbito se incrementan. Los valores entre los que oscilan los municipios del entorno de Zaragoza van aproximadamente entre 22 y 30. El dato medio tanto de la provincia como de la comunidad autónoma está en torno a 29.

Así, las cifras más altas en este índice de desigualdad se localizan en Farlete (30,4), seguido de Zaragoza (29,6), Villanueva de Gállego (28,3) y Cadrete (28). Mientras que La

Joyosa (22,4), La Puebla de Albortón (23,2) y Pinseque (23,9) son los que cuentan con menores desigualdades económicas entre sus vecinos atendiendo a este índice, tal y como puede verse en la Figura 13.

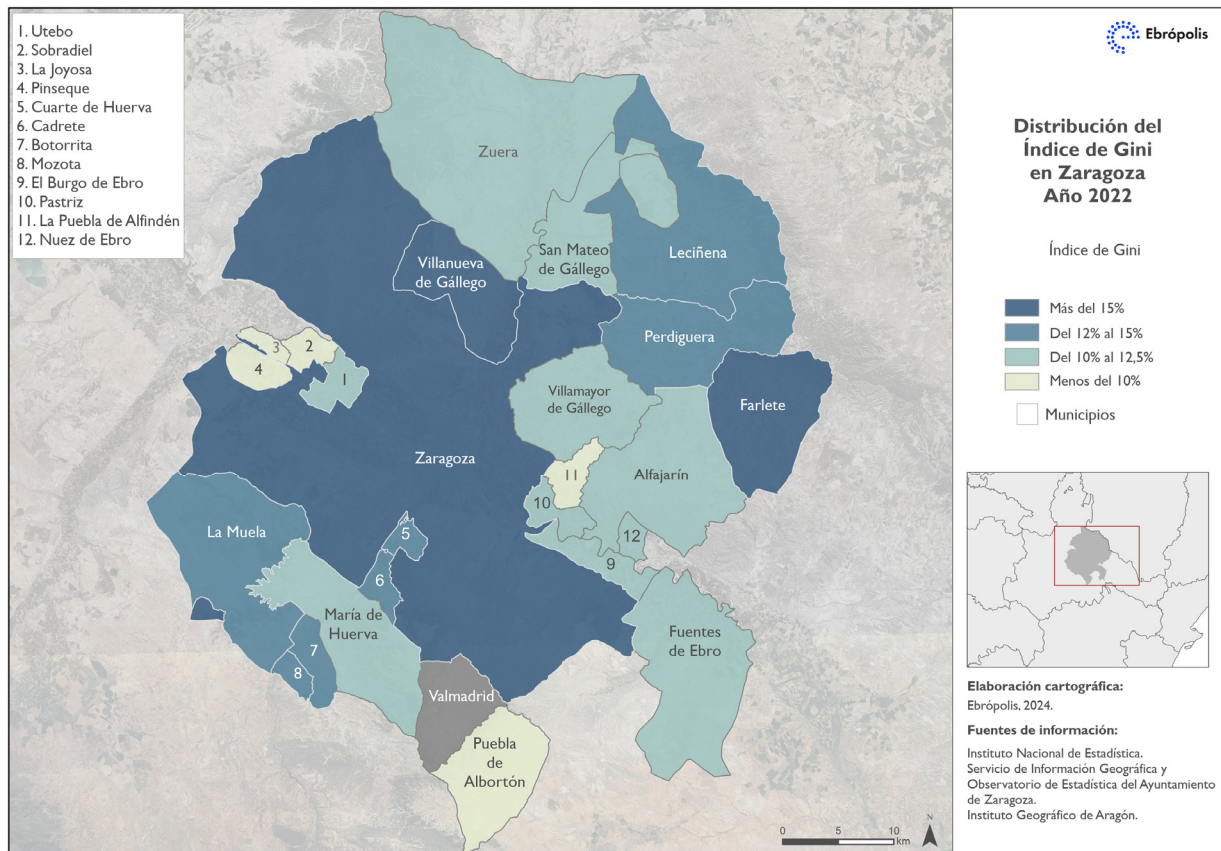
Analizando la evolución de este índice, tal y como puede verse en la Tabla 13, desde 2017 la mayoría de los municipios ven disminuir sus desigualdades económicas. Entre aquellos que lo han hecho en mayor medida, destacan: La Joyosa (que ha reducido este índice en cerca de 4 puntos), Nuez de Ebro (pasando de un 27,9 a un 24,7 en 2022) o Perdiguera (disminuyendo el valor en 3 puntos). En el otro extremo, Mozota y Farlete son los que han incrementado el índice de Gini en aproximadamente dos puntos en ambos casos.

**Tabla 13.** Índice de Gini entre 2017 y 2022 en los municipios pertenecientes al AUF de Zaragoza.

Municipio	2017	2018	2019	2020	2021	2022	Var. Abs 2017- 2022	Var. Porc 2017- 2022
Alfajarín	24,3	23,9	23,3	25,3	23,8	24,1	-0,2	-0,8
Botorrita	27,4	27,0	28,3	24,8	25,8	26,2	-1,2	-4,4
Burgo de Ebro, El	26,7	26,1	25,2	25,6	25,9	25,6	-1,1	-4,1
Cadrete	29,3	28,9	28,2	28,8	27,8	28,0	-1,3	-4,4
Cuarte de Huerva	28,1	27,4	27,5	27,4	27,0	26,6	-1,5	-5,3
Farlete	28,5	28,3	27,0	26,9	26,5	30,4	1,9	6,7
Fuentes de Ebro	27,2	27,0	26,0	26,0	26,1	25,6	-1,6	-5,9
Joyosa, La	26,2	25,0	24,1	24,3	23,2	22,4	-3,8	-14,5
Leciñena	27,4	27,7	27,3	26,8	27,1	27,0	-0,4	-1,5
María de Huerva	25,7	25,7	24,8	24,9	24,7	24,8	-0,9	-3,5
Mozota	25,2	25,1	25,6	27,4	28,1	27,2	2,0	7,9
Muela, La	28,3	27,9	27,8	28,2	27,9	27,9	-0,4	-1,4
Nuez de Ebro	27,9	28,0	25,8	27,4	25,0	24,7	-3,2	-11,5
Pastriz	25,7	25,4	24,7	25,1	25,7	25,8	0,1	0,4
Perdiguera	30,8	28,6	27,7	27,0	28,2	27,8	-3,0	-9,7
Pinseque	26,2	25,6	24,7	24,7	24,8	23,9	-2,3	-8,8
Puebla de Albortón	23,1	23,0	22,9	24,9	23,1	23,2	0,1	0,4
Puebla de Alfindén, La	25,9	25,4	24,7	24,9	25,3	24,0	-1,9	-7,3
San Mateo de Gállego	26,4	26,9	26,5	26,0	25,7	24,8	-1,6	-6,1
Sobradiel	24,7	24,1	23,8	24,8	24,8	24,0	-0,7	-2,8
Utebo	25,9	25,3	24,9	24,8	24,7	24,1	-1,8	-6,9
Valmadrid	.	.	.	.	.	.	.	.
Villamayor de Gállego	25,7	24,7	23,9	24,0	25,3	24,9	-0,8	-3,1
Villanueva de Gállego	29,6	28,9	228,5	28,8	28,8	28,3	-1,3	-4,4
Zaragoza	31,5	31,0	30,6	30,5	29,7	29,6	-1,9	-6,0
Zuera	27,0	26,0	25,1	25,6	25,7	25,6	-1,4	-5,2

Fuente: INE. Elaboración: Ebrópolis, 2024.

Figura 13. Distribución del índice de Gini en el entorno de Zaragoza en 2022.



Fuente: Atlas de Distribución de Renta de los Hogares, INE. Elaboración: Ebrópolis, 2024.

## 4.4 Escala submunicipal: distritos censales de la ciudad de Zaragoza

A continuación, se presentan los resultados del análisis de los indicadores de renta por distritos censales para la capital. En este caso se incluye información relativa no solo al valor de renta por habitante, sino también a los datos de desigualdad económica y umbral de pobreza.

### 4.4.1. Renta neta media por persona

El valor de **renta neta media por persona** cuenta con un reparto desigual a lo largo de los distritos censales de la ciudad. Teniendo en cuenta que el dato medio de Zaragoza es de 15.368€ para el año 2022, algunos distritos superan con

creces este valor, como es el caso de Centro y Universidad-Casablanca y Distrito Sur, mientras que las últimas posiciones las ocupan, por este orden, Las Fuentes, Torrero-La Paz y Delicias, con cifras en todos estos casos por debajo a 14.000€ por persona.

En cualquier caso, todos los distritos mejoran su renta neta media anual por persona desde 2017. Los mayores incrementos absolutos se producen en el distrito Centro con más de 2.700€ de diferencia entre ambos años, seguido de La Almozara, Margen Izquierda y Universidad-Casablanca-Distrito Sur.

En cuanto a crecimiento porcentual, se observa un avance positivo en todos los distritos con incrementos por encima del 14% en todos ellos, siendo el dato medio de crecimiento del municipio entre 2017 y 2022 del 16,3%. Por delimitaciones, es la Margen Izquierda la que alcanza proporciones más elevadas, por encima

del 19%, seguida de La Almozara y de los Barrios Rurales del Norte (San Gregorio, Juslibol o Montañana), todos ellos con valores de más del 18%.

En la siguiente tabla (Tabla 14), se puede observar además el rango de valores y la dispersión de

estos, es decir, cómo varían los datos en función del promedio. Así podemos ver que para el año 2022 alcanzamos el contraste más importante de los años analizados, tanto en lo que se refiere a distancia entre los valores de los distritos con la renta más baja y más alta, así como a cuánto se alejan los datos del promedio.

**Tabla 14.** Renta neta media anual por persona (euros) según distritos censales en la ciudad de Zaragoza entre 2017 y 2022.

Distritos	Descripción distrito	2017	2018	2019	2020	2021	2022	Variac. abs. 2017-2022	Variac. porc. 2017-2022
1	Casco Histórico	12.375	12.748	13.260	13.248	13.900	14.365	1.990	16,1
2	Centro	18.648	19.233	19.808	19.950	20.162	21.368	2.720	14,6
3	Delicias	11.833	12.213	12.594	12.630	13.126	13.566	1.733	14,6
4	Universidad - Casablanca - Sur	16.259	16.708	17.159	17.316	17.647	18.581	2.322	14,3
5	San José	12.214	12.627	12.915	13.048	13.563	14.093	1.879	15,4
6	Las Fuentes-La Cartuja	10.954	11.431	11.705	11.772	12.248	12.801	1.847	16,9
7	La Almozara	13.181	13.786	14.304	14.280	14.981	15.643	2.462	18,7
8	Oliver-Valdefierro-Miralbueno	12.758	13.243	13.662	13.828	14.232	15.012	2.254	17,7
9	Torrero-La Paz	11.323	11.793	12.194	12.275	12.761	13.285	1.962	17,3
10	Margen Izquierda	12.381	12.832	13.421	13.578	14.065	14.778	2.397	19,4
11	Barrios Rurales del Norte	12.754	13.421	13.740	13.836	14.314	15.093	2.339	18,3
12	Barrios Rurales del Oeste	12.086	12.420	12.869	12.961	13.331	14.155	2.069	17,1
<b>Total</b>	<b>Zaragoza</b>	<b>13.211</b>	<b>13.667</b>	<b>14.116</b>	<b>14.220</b>	<b>14.678</b>	<b>15.368</b>	<b>2.157</b>	<b>16,3</b>
<b>Rango</b>		<b>7.694</b>	<b>7.802</b>	<b>8.103</b>	<b>8.178</b>	<b>7.914</b>	<b>8.567</b>		
<b>Desviación</b>		<b>2.199</b>	<b>2.238</b>	<b>2.293</b>	<b>2.317</b>	<b>2.237</b>	<b>2.431</b>		

Fuente: Atlas de Distribución de Renta de los Hogares, INE. Elaboración: Ebrópolis, 2024.

En la Figura 14 puede observarse gráficamente esta diferencia entre zonas de la ciudad, así como los datos de los años 2017, 2021 y 2022.

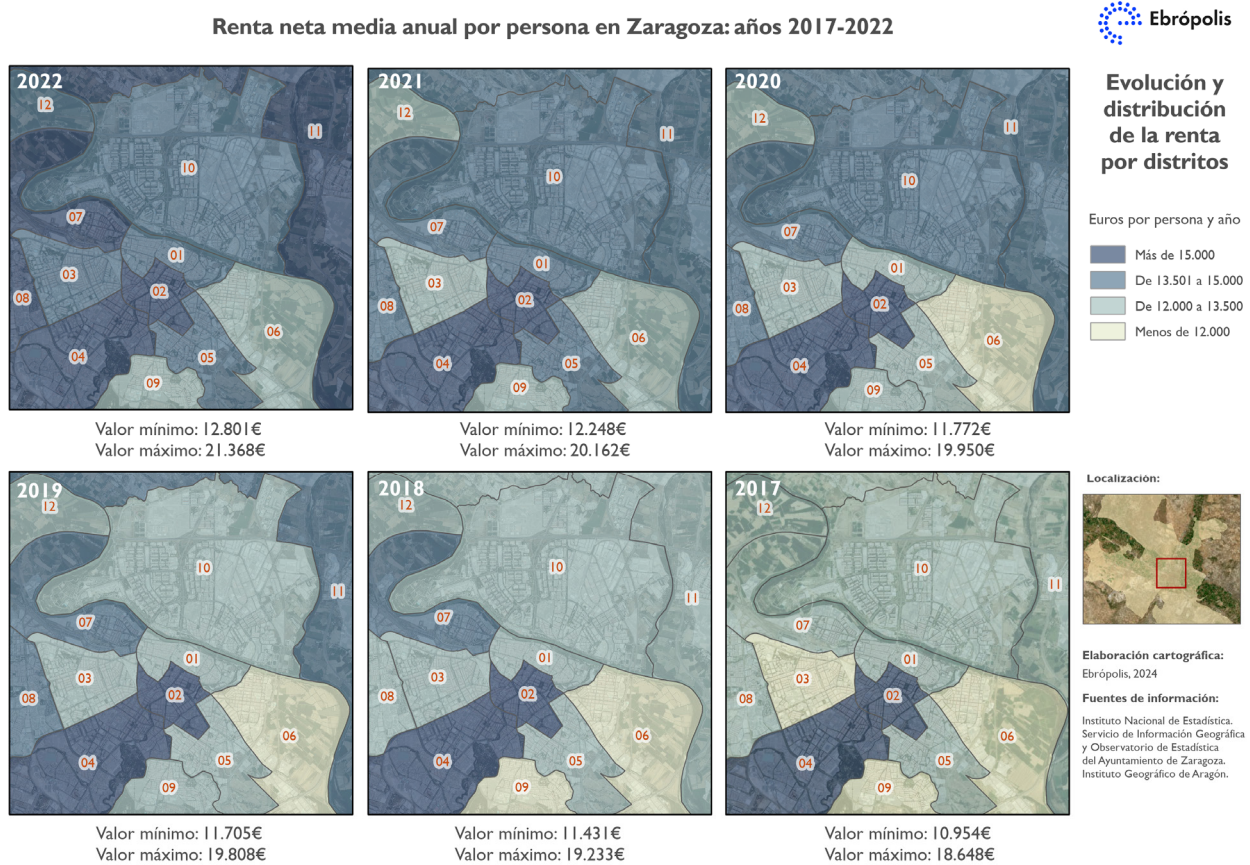
Figura 14. Evolución de la renta por persona por distritos censales de Zaragoza: años 2017, 2021 y 2022.



Fuente: Atlas de Distribución de Renta de los Hogares, INE. Elaboración: Ebrópolis, 2024.

La evolución de la renta media por persona desde 2017 también puede visualizarse gráficamente en la cartografía mostrada a continuación (Figura 15). En ella se observa que en 2022 casi todos los distritos cuentan con valores por encima de los 13.500€, con las únicas excepciones de Torrero-La Paz y Las Fuentes.

Figura 15. Renta neta media anual de las personas (euros) por distritos censales en Zaragoza entre 2017 y 2022.



Fuente: Atlas de Distribución de Renta de los Hogares, INE. Elaboración: Ebrópolis, 2024.

#### 4.4.2. Población bajo el umbral de la pobreza

En este apartado se muestra el porcentaje de población con ingresos por unidad de consumo por debajo del umbral de riesgo de pobreza, fijado en el 60% de la mediana de los ingresos de todos los hogares. Este análisis se lleva a cabo tanto para el total de la población como para la menor de 18 años.

En relación con la **población por debajo del umbral de pobreza** en Zaragoza, para el año 2022, el 15,8% de las personas en el municipio se encuentran en esta situación. Es la proporción más alta de los últimos seis años y con un punto más que en 2017, cuando la ciudad se situaba en el 14,9%.

Por distritos, destaca Casco Histórico con el valor más alto, ya que más de un cuarto de su población se encuentra por debajo del umbral de la pobreza (25,5%); esta proporción además no ha mejorado con respecto a años anteriores, sino que incluso se ha acrecentado desde 2017. A continuación, Delicias y Las Fuentes también alcanzan porcentajes muy elevados de población por debajo del umbral de la pobreza, en concreto el 21,9% y el 21%, respectivamente.

Muy por debajo de todos estos distritos se encuentran Universidad-Casablanca-Sur y Centro. El primero de ellos, además, es el único que disminuye su porcentaje respecto a 2017 y registra un valor del 8,8%. Centro, en cambio, alcanza para el último año un 10,2%, la cifra más alta de los últimos seis años.

**Tabla 15.** Población con ingresos por unidad de consumo por debajo del 60% de la mediana según distritos censales en la ciudad de Zaragoza entre 2017 y 2022.

Distritos	Descripción distrito	2017	2018	2019	2020	2021	2022	Variac. abs. 2017-2022
1	Casco Histórico	24,4	24,3	24,8	25,4	23,8	25,5	1,1
2	Centro	9,7	9,7	9,8	10,0	9,1	10,2	0,5
3	Delicias	20,1	19,7	20,6	21,0	19,8	21,9	1,8
4	Universidad-Casablanca-Sur	9,1	9,1	9,1	9,2	8,0	8,8	-0,3
5	San José	16,6	16,7	17,4	17,9	16,9	18,4	1,8
6	Las Fuentes-La Cartuja	18,1	18,0	19,2	19,5	18,6	21,0	2,9
7	La Almozara	13,2	12,9	12,9	13,8	12,7	13,8	0,6
8	Oliver-Valdefierro- Miralbueno	16,2	16,0	16,0	16,2	15,5	16,9	0,7
9	Torrero-La Paz	17,3	17,1	17,2	17,5	16,6	18,0	0,7
10	Margen Izquierda	12,0	11,9	11,9	12,3	11,6	12,4	0,4
11	Barrios Rurales del Norte	10,2	10,0	10,4	10,5	10,3	11,1	0,9
12	Barrios Rurales del Oeste	17,9	17,5	17,5	18,1	18,3	18,7	0,8
<b>Total</b>	<b>Zaragoza</b>	<b>14,9</b>	<b>14,8</b>	<b>15,1</b>	<b>15,4</b>	<b>14,5</b>	<b>15,8</b>	<b>0,9</b>

Fuente: Atlas de Distribución de Renta de los Hogares, INE. Elaboración: Ebrópolis, 2024.

Analizando las diferencias por género, en todos los distritos hay una mayor proporción de mujeres que se encuentran dentro del umbral de la pobreza que de hombres. Esta distancia es de 2 puntos porcentuales para toda Zaragoza, pero

distritos como Las Fuentes destacan por presentar una diferencia mayor, que alcanza para 2022 los 3,2 puntos. En el otro extremo, destaca Oliver-Valdefierro-Miralbueno, donde la brecha por género es de poco más de 1 punto porcentual.

**Tabla 16.** Población con ingresos por unidad de consumo por debajo del 60% de la mediana por distritos censales y sexo en la ciudad de Zaragoza en 2022.

Distritos	Descripción distrito	Total	Mujeres	Hombres	Diferencia género
1	Casco Histórico	25,5	26,2	24,8	1,4
2	Centro	10,2	11,0	9,2	1,8
3	Delicias	21,9	22,9	20,9	2,0
4	Universidad-Casablanca-Sur	8,8	9,7	7,9	1,8
5	San José	18,4	19,6	17,1	2,5
6	Las Fuentes-La Cartuja	21,0	22,6	19,4	3,2
7	La Almozara	13,8	14,6	12,9	1,7
8	Oliver-Valdefierro- Miralbueno	16,9	17,4	16,3	1,1
9	Torrero-La Paz	18,0	19,2	16,7	2,5
10	Margen Izquierda	12,4	13,4	11,3	2,1
11	Barrios Rurales del Norte	11,1	12,0	10,1	1,9
12	Barrios Rurales del Oeste	18,7	19,5	17,8	1,7
<b>Total</b>	<b>Zaragoza</b>	<b>15,8</b>	<b>16,8</b>	<b>14,8</b>	<b>2,0</b>

Fuente: Atlas de Distribución de Renta de los Hogares, INE. Elaboración: Ebrópolis, 2024.



Se ha considerado también el **porcentaje de menores de 18 años que se encuentran por debajo del umbral de la pobreza**, ya que se trata de una población especialmente vulnerable. En este sentido, el dato promedio de la ciudad para 2022 sitúa al 23,5% de la población menor de 18 años en situación de pobreza, cifra que incluso se ha visto incrementada desde 2017.

Por distritos, Casco Histórico cuenta con los valores más altos, ya que se estima que en este ámbito el 41,7% de la población menor de edad

no puede satisfacer algunas de sus necesidades básicas. Delicias y Las Fuentes también alcanzan proporciones destacables. Este último incluso presenta un incremento importante respecto a 2017, pasando de 33,8% a 37,5%.

En el otro extremo, se encuentra el distrito Universidad, donde menos del 10% de la población infantil y juvenil está en situación de pobreza, siendo además un valor que ha descendido con respecto al año de referencia.

**Tabla 17.** Población menor de 18 años con ingresos por unidad de consumo por debajo del 60% de la mediana según distritos censales en la ciudad de Zaragoza entre 2017 y 2022.

Districtos	Descripción distrito	2017	2018	2019	2020	2021	2022	Variac. abs. 2017-2022
1	Casco Histórico	40,7	40,5	41,5	41,5	39,5	41,7	1,0
2	Centro	13,9	13,0	13,8	13,8	11,9	13,0	-0,9
3	Delicias	36,5	35,9	36,8	36,5	35,1	38,0	1,5
4	Universidad-Casablanca-Sur	11,0	11,1	10,6	10,5	8,8	9,9	-1,1
5	San José	28,0	28,2	29,2	30,2	28,5	30,5	2,5
6	Las Fuentes-La Cartuja	33,8	34,4	35,3	35,8	34,0	37,5	3,7
7	La Almozara	26,9	27,4	26,2	27,6	26,5	27,5	0,6
8	Oliver-Valdefierro- Miralbueno	22,4	22,3	22,5	22,3	21,6	23,6	1,2
9	Torrero-La Paz	26,9	26,1	24,9	24,7	22,7	24,3	-2,6
10	Margen Izquierda	18,0	18,1	18,0	18,5	17,9	19,3	1,3
11	Barrios Rurales del Norte	12,6	13,1	13,5	13,8	13,7	14,8	2,2
12	Barrios Rurales del Oeste	29,3	28,1	28,1	29,7	30,2	30,5	1,2
<b>Total</b>	<b>Zaragoza</b>	<b>22,7</b>	<b>22,6</b>	<b>22,8</b>	<b>23,0</b>	<b>21,7</b>	<b>23,5</b>	<b>0,8</b>

Fuente: Atlas de Distribución de Renta de los Hogares, INE. Elaboración: Ebrópolis, 2024.

En el caso de menores de edad, las diferencias por sexo no son tan evidentes como para la población total, alcanzando valores muy similares

para el total de Zaragoza y también en buena parte de los distritos censales.

**Tabla 18.** Población menor de 18 años con ingresos por unidad de consumo por debajo del 60% de la mediana por distritos censales y sexo en la ciudad de Zaragoza en 2022.

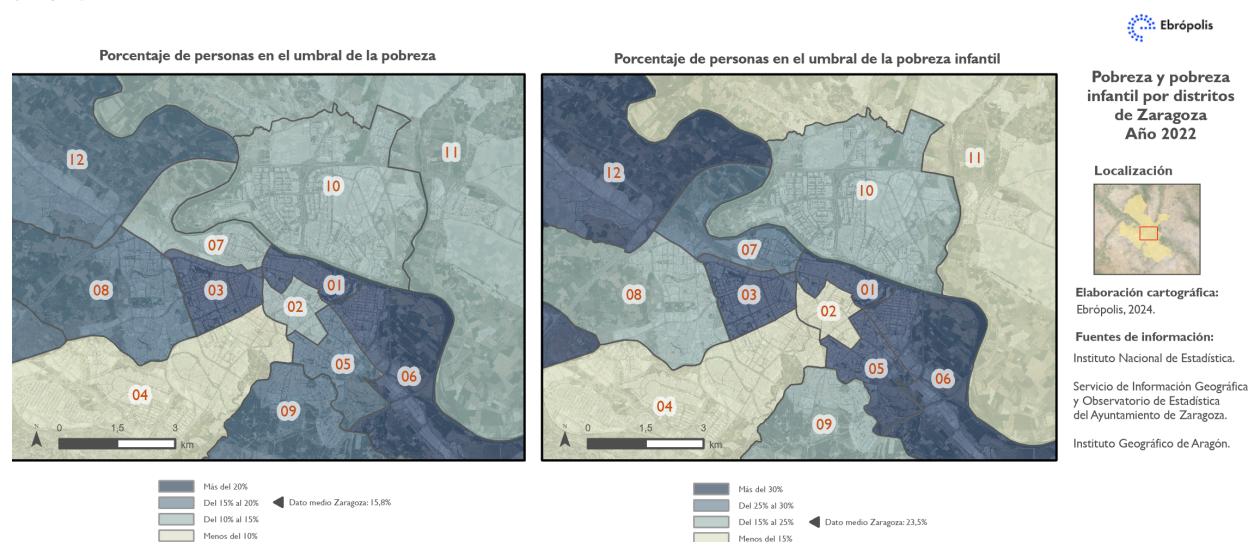
Distritos	Descripción distrito	Total	Niñas	Niños	Diferencia género
1	Casco Histórico	41,7	42,4	40,9	1,5
2	Centro	13,0	12,9	13,1	-0,2
3	Delicias	38,0	37,2	38,7	-1,5
4	Universidad-Casablanca-Sur	9,9	9,8	10,0	-0,2
5	San José	30,5	29,8	31,1	-1,3
6	Las Fuentes-La Cartuja	37,5	38,2	36,8	1,4
7	La Almozara	27,5	26,7	28,3	-1,6
8	Oliver-Valdefierro- Miralbueno	23,6	22,9	24,2	-1,3
9	Torrero-La Paz	24,3	24,0	24,6	-0,6
10	Margen Izquierda	19,3	19,2	19,3	-0,1
11	Barrios Rurales del Norte	14,8	15,0	14,6	0,4
12	Barrios Rurales del Oeste	30,5	30,3	30,7	-0,4
<b>Total</b>	<b>Zaragoza</b>	<b>23,5</b>	<b>23,3</b>	<b>23,6</b>	<b>-0,3</b>

Fuente: Atlas de Distribución de Renta de los Hogares, INE. Elaboración: Ebrópolis, 2024.

La siguiente cartografía (Figura 16) muestra la distribución de la proporción de personas que se sitúan en el umbral de la pobreza por distritos y permite ver paralelismos entre la pobreza general y la pobreza de niños y adolescentes. Los distritos

de Casco Histórico, Delicias, Las Fuentes, San José y los Barrios Rurales del Oeste (entre los que se incluyen Garrapinillos y Casetas) se sitúan a la cabeza en cuanto a valores altos en ambos casos.

**Figura 16.** Porcentaje de personas que se encuentran bajo el umbral de la pobreza. Población general y menores de 18 años por distritos censales en Zaragoza en 2022.



Fuente: Atlas de Distribución de Renta de los Hogares, INE. Elaboración: Ebrópolis, 2024

### 4.4.3. Indicadores de desigualdad económica: índice de Gini y distribución de la renta P80/P20

Además de los datos de renta y de umbral de pobreza, los indicadores siguientes permiten conocer mejor las desigualdades económicas entre las personas que residen dentro de cada distrito censal.

Así, el **índice de Gini** muestra cómo las desigualdades económicas provenientes de los ingresos por salario disminuyen en toda la

ciudad entre 2017 y 2022 casi dos puntos porcentuales. Por distritos, los que experimentan un mayor descenso son Casco Histórico y los Barrios Rurales del Oeste. Sin embargo, a pesar de esta disminución, aquellos distritos que presentan mayores valores de desigualdad atendiendo a este índice para 2022 son: Casco Histórico, Centro, Oliver-Valdefierro, Delicias y los Barrios Rurales del Oeste. Frente a estos, los que obtienen valores más bajos de contraste económico son Margen Izquierda y los Barrios Rurales del Norte, es decir, que son aquellos donde es menor el nivel de concentración de la riqueza.

**Tabla 19.** Índice de Gini según distritos censales en la ciudad de Zaragoza entre 2017 y 2022.

Distritos	Descripción distrito	2017	2018	2019	2020	2021	2022	Variac. abs. 2017-2022
1	Casco Histórico	36,7	36,0	35,7	34,8	33,5	33,4	-3,3
2	Centro	33,9	33,4	32,9	32,8	31,9	32,1	-1,8
3	Delicias	32,2	31,5	31,3	31,1	29,9	30,0	-2,2
4	Universidad-Casablanca-Sur	30,7	30,4	30,0	30,1	29,2	29,2	-1,5
5	San José	30,2	29,9	29,6	29,7	28,5	28,5	-1,7
6	Las Fuentes-La Cartuja	29,0	28,3	28,2	28,0	27,0	27,2	-1,8
7	La Almozara	29,5	28,9	28,4	28,7	28,2	28,0	-1,5
8	Oliver-Valdefierro- Miralbueno	33,2	32,4	32,1	31,4	30,7	30,9	-2,3
9	Torrero-La Paz	28,7	28,3	27,9	27,9	27,1	26,9	-1,8
10	Margen Izquierda	27,2	26,9	26,3	26,6	26,0	25,6	-1,6
11	Barrios Rurales del Norte	27,1	27,0	26,1	26,4	25,9	25,7	-1,4
12	Barrios Rurales del Oeste	32,7	31,5	30,8	30,1	29,9	30,0	-2,7
<b>Total</b>	<b>Zaragoza</b>	<b>31,5</b>	<b>31,0</b>	<b>30,6</b>	<b>30,5</b>	<b>29,7</b>	<b>29,6</b>	<b>-1,9</b>

Fuente: Atlas de Distribución de Renta de los Hogares, INE. Elaboración: Ebrópolis, 2024.

En relación con la desigualdad en la **distribución de la renta P80/P20**, este parámetro indica el porcentaje que la renta del 20% de la población con menor renta representa sobre la del 20% de la población con mayor renta.

Los valores más altos, y que reflejan que los ingresos se distribuyen de forma más desigual entre la población residente, se registran en el Casco Histórico a gran distancia del resto, a

pesar de que desde 2018 el índice experimenta un notable descenso. Tras este, los distritos Centro, Delicias y Oliver-Valdefierro-Miralbueno son los que cuentan también con cifras más altas. En el otro extremo, Margen Izquierda es el que presenta el valor más bajo (2,1). Para todos los distritos, salvo en los casos de San José, Las Fuentes y Oliver-Valdefierro que se estabilizan con respecto al año anterior, el indicador registra una cierta mejoría respecto a 2017.

**Tabla 20.** Distribución de la renta P80/P20 según distritos censales en la ciudad de Zaragoza entre 2017 y 2022.

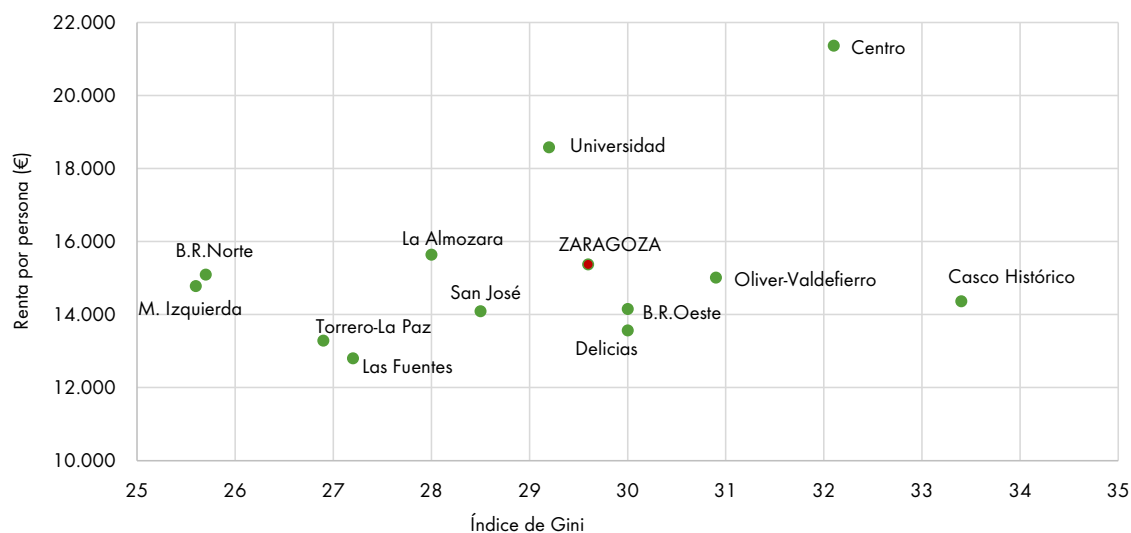
Distritos	Descripción distrito	2017	2018	2019	2020	2021	2022	Variac. abs. 2017-2022
1	Casco Histórico	3,5	3,6	3,4	3,4	3,2	3,1	-0,4
2	Centro	2,8	2,7	2,7	2,8	2,6	2,7	-0,1
3	Delicias	2,8	2,6	2,7	2,6	2,6	2,7	-0,1
4	Universidad-Casablanca-Sur	2,5	2,4	2,4	2,5	2,3	2,3	-0,2
5	San José	2,6	2,6	2,5	2,5	2,4	2,6	0,0
6	Las Fuentes-La Cartuja	2,5	2,4	2,5	2,5	2,3	2,5	0,0
7	La Almozara	2,6	2,5	2,5	2,5	2,4	2,4	-0,2
8	Oliver-Valdefierro- Miralbueno	2,7	2,8	2,7	2,7	2,6	2,7	0,0
9	Torrero-La Paz	2,4	2,6	2,5	2,5	2,4	2,3	-0,1
10	Margen Izquierda	2,4	2,3	2,2	2,2	2,1	2,1	-0,3
11	Barrios Rurales del Norte	2,3	2,2	2,1	2,1	2,1	2,2	-0,1
12	Barrios Rurales del Oeste	2,8	2,6	2,5	2,5	2,6	2,6	-0,2
<b>Total</b>	<b>Zaragoza</b>	<b>2,7</b>	<b>2,6</b>	<b>2,6</b>	<b>2,6</b>	<b>2,5</b>	<b>2,5</b>	<b>-0,2</b>

Fuente: Atlas de Distribución de Renta de los Hogares, INE. Elaboración: Ebrópolis, 2024.

Si comparamos los valores de renta por persona y el índice de Gini, vemos cómo se observan diferencias entre los diferentes distritos (ver Figura 17). Lo óptimo sería que registraran altos valores de renta, pero bajos valores del índice de Gini, lo que indicaría que se trata de territorios con buen nivel económico y a su vez con ingresos distribuidos de forma homogénea y con bajas desigualdades.

Atendiendo a esta premisa, destaca el distrito Casco Histórico por combinar uno de los más

bajos niveles de renta con el valor más alto del índice de Gini. Otras zonas como los Barrios Rurales del Norte o la Margen Izquierda, aunque no alcanzan valores elevados de renta, cuentan con una mayor uniformidad en los ingresos de sus habitantes. En el gráfico se resalta además el distrito Centro, que, con elevada renta media por habitante, se caracteriza sin embargo por tener uno de los mayores índices de desigualdad (tanto en relación con el índice de Gini como con el indicador P80/P20).

**Figura 17.** Relación por distritos censales entre la renta neta media por persona y el índice de Gini. Año 2022.

Fuente: Atlas de Distribución de Renta de los Hogares, INE. Elaboración: Ebrópolis, 2024.

## 4.5 Escala submunicipal: secciones censales de la ciudad de Zaragoza

En este apartado se desciende a nivel de sección censal dentro del municipio de Zaragoza, analizándose por un lado los valores y distribución de la renta, como por otro los datos relativos al umbral de pobreza y al índice de Gini.

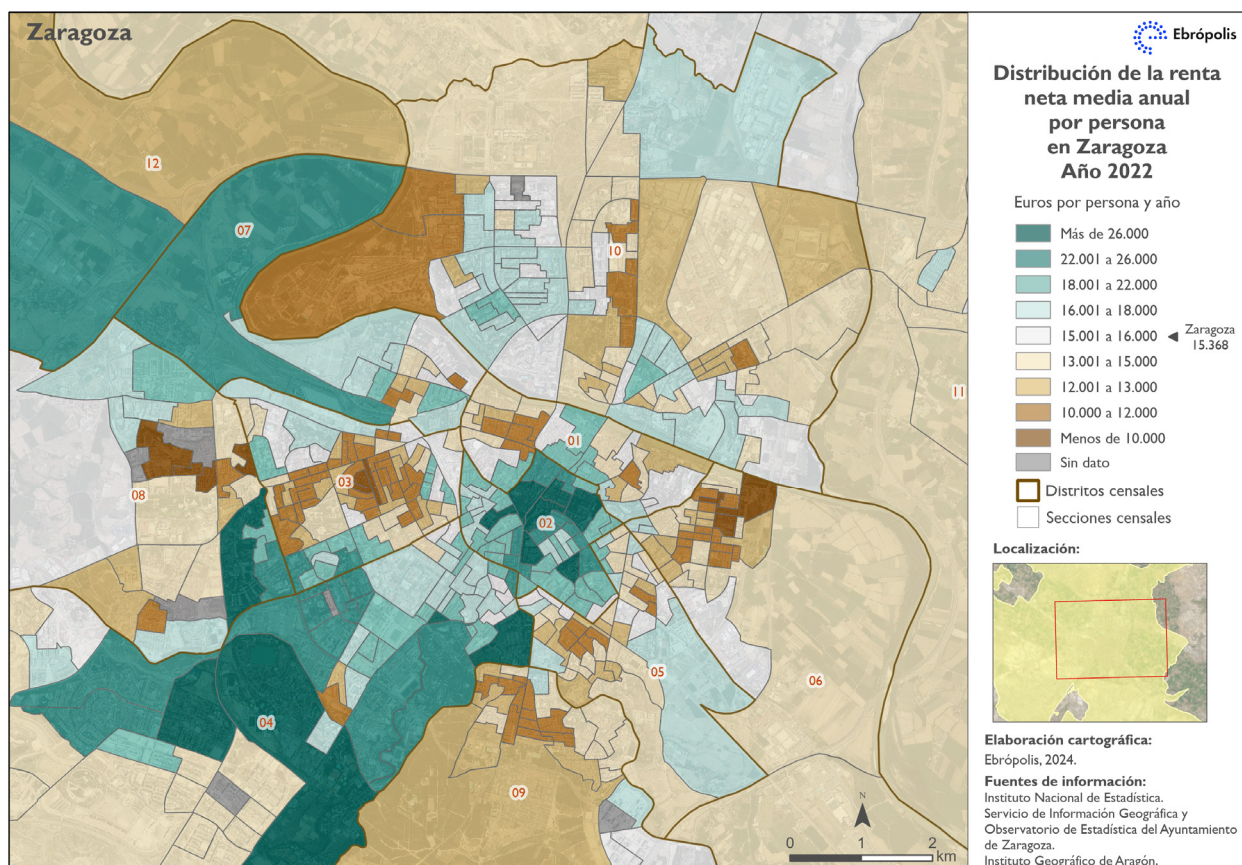
### 4.5.1. Renta neta media por persona

Los valores de **renta media por habitante** oscilan para el año 2022 entre los 34.765€, cifra que se localiza en una sección del distrito Universidad-Casablanca-Sur, y los 6.431€ identificados en un sector de Oliver-Valdefierro-Miralbueno. La diferencia es de más de 5 veces entre una sección y otra (en concreto 5,4). Para el año 2015, este contraste era todavía mayor entre las dos

secciones censales con los valores más altos y bajos respectivamente, ya que la cifra más elevada era 5,7 veces más que la más bajo. En este caso, la sección censal con valor más bajo coincide con la identificada en 2022; sin embargo, la que alcanzaba el más alto estaba en el distrito Centro.

En la siguiente cartografía (Figura 18), se visualiza cómo se distribuyen los datos de renta por sección censal. De este modo, se observa que se producen concentraciones de valores elevados en áreas muy céntricas de la capital, así como en su expansión hacia el suroeste de esta. En el otro extremo, destacan con cifras muy bajas de renta por habitante buena parte de las secciones de Las Fuentes, Delicias y algunas de Oliver-Valdefierro. Otros distritos que también cuentan con rentas inferiores a los 12.000€ por habitante son San José, Torrero-La Paz y Margen Izquierda. Llama la atención por su heterogeneidad los distritos de Casco Histórico, Delicias y Oliver-Valdefierro-Miralbueno, ya que en estos espacios se pueden encontrar importantes contrastes.

Figura 18. Renta neta media anual por persona (euros) en Zaragoza por secciones censales. Año 2022.

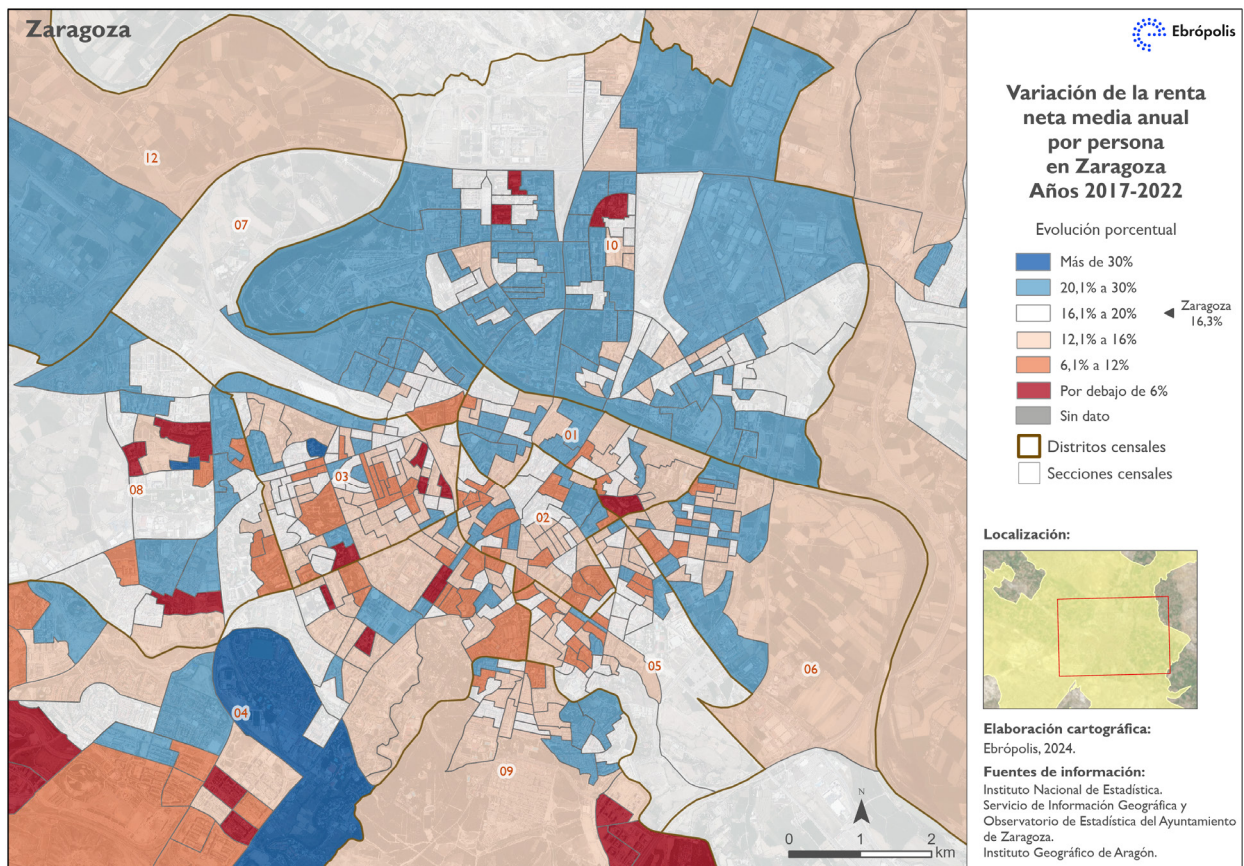


Fuente: Atlas de Distribución de Renta de los Hogares, INE. Elaboración: Ebrópolis, 2024.

Desde 2017, ninguna sección censal pierde nivel de renta; sin embargo, no todas incrementan en la misma medida. En la Figura 19, se muestra la **variación porcentual de la renta media por habitante entre los años 2017 y 2022**. Con colores fríos aparecen aquellas secciones que más han incrementado los valores, entre las que destaca la zona donde se encuentra Montecanal

y Valdespartera, así como en menor medida amplios espacios de la Margen Izquierda y Almozara. En el otro extremo, las secciones que aparecen en tonalidades cálidas son las que han aumentado su renta por debajo de la media del municipio, entre las que están zonas de Delicias, Oliver-Valdefierro-Miralbueno, Centro o Universidad.

Figura 19. Variación de la renta neta media anual por persona (euros) en Zaragoza por secciones censales. Años 2017 y 2022.



Fuente: Atlas de Distribución de Renta de los Hogares, INE. Elaboración: Ebrópolis, 2024.

#### 4.5.2. Población bajo el umbral de la pobreza

A nivel de sección censal, también se dispone de datos sobre la **proporción de personas que se encuentran bajo el umbral de la pobreza** para la población general. Sin embargo, este análisis no puede realizarse para población menor de 18 años ya que los datos no están disponibles a este nivel de detalle.

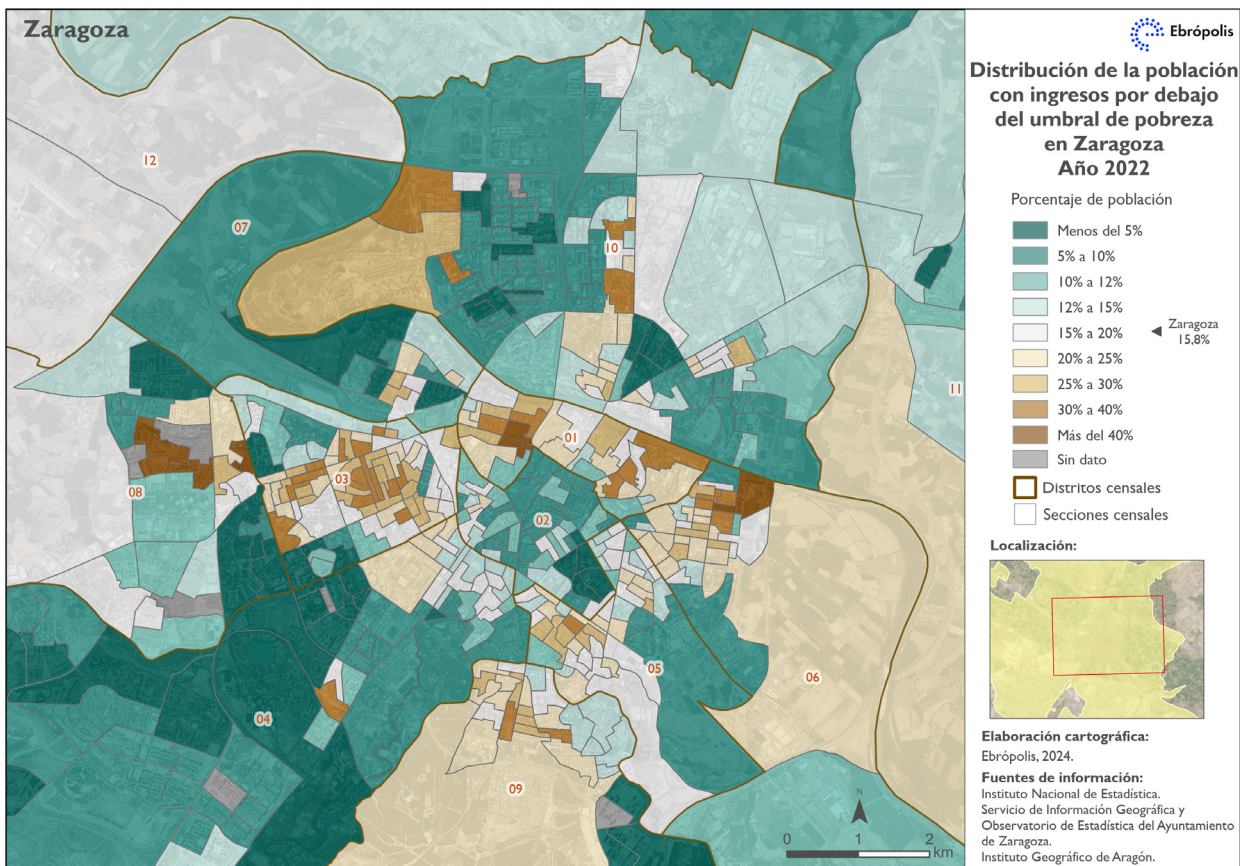
En relación con este indicador, a continuación,

se muestra en la Figura 20 la distribución del porcentaje de población que se sitúa en el umbral de la pobreza para la ciudad de Zaragoza. En este caso podemos observar cómo en tonalidades verdes se visualizan aquellas secciones censales con menor proporción de personas que viven en condiciones de pobreza. Así, destacan la mayor parte de secciones situadas dentro del distrito de Universidad-Casablanca-Sur, también en la zona del Actur, dentro de Margen Izquierda, Almozara y Centro, muchas de ellas con valores por debajo del 10%.

En la gama de marrones, se cartografían aquellas secciones que cuentan con mayores proporciones de personas que viven bajo el umbral de pobreza, todas ellas por debajo del dato medio de la ciudad. Entre estas, destacan

por superar el 40% zonas puntuales situadas en Oliver-Valdefierro, Casco Histórico y Las Fuentes. Con menores proporciones, pero también con cifras destacadas, aparecen amplios espacios de Ranillas, Delicias, Torrero-La Paz y San José.

Figura 20. Población que vive bajo el umbral de la pobreza en Zaragoza por secciones censales. Año 2022.



Fuente: Atlas de Distribución de Renta de los Hogares, INE. Elaboración: Ebrópolis, 2024.

### 4.5.3. Indicador de desigualdad económica: índice de Gini

La desigualdad económica se ha medido a través del **índice de Gini**. La siguiente cartografía (Figura 21) muestra cómo se distribuye esta inequidad de recursos a través de las secciones censales de la ciudad. Así, se distinguen muy bien diferentes zonas donde el valor de desigualdad es más bajo; es decir, se trata de espacios más homogéneos y que se corresponden fundamentalmente con casi toda la Margen Izquierda, la mayor parte de los barrios tradicionales como Almozara, Las Fuentes, Torrero-La Paz y San José, así como la

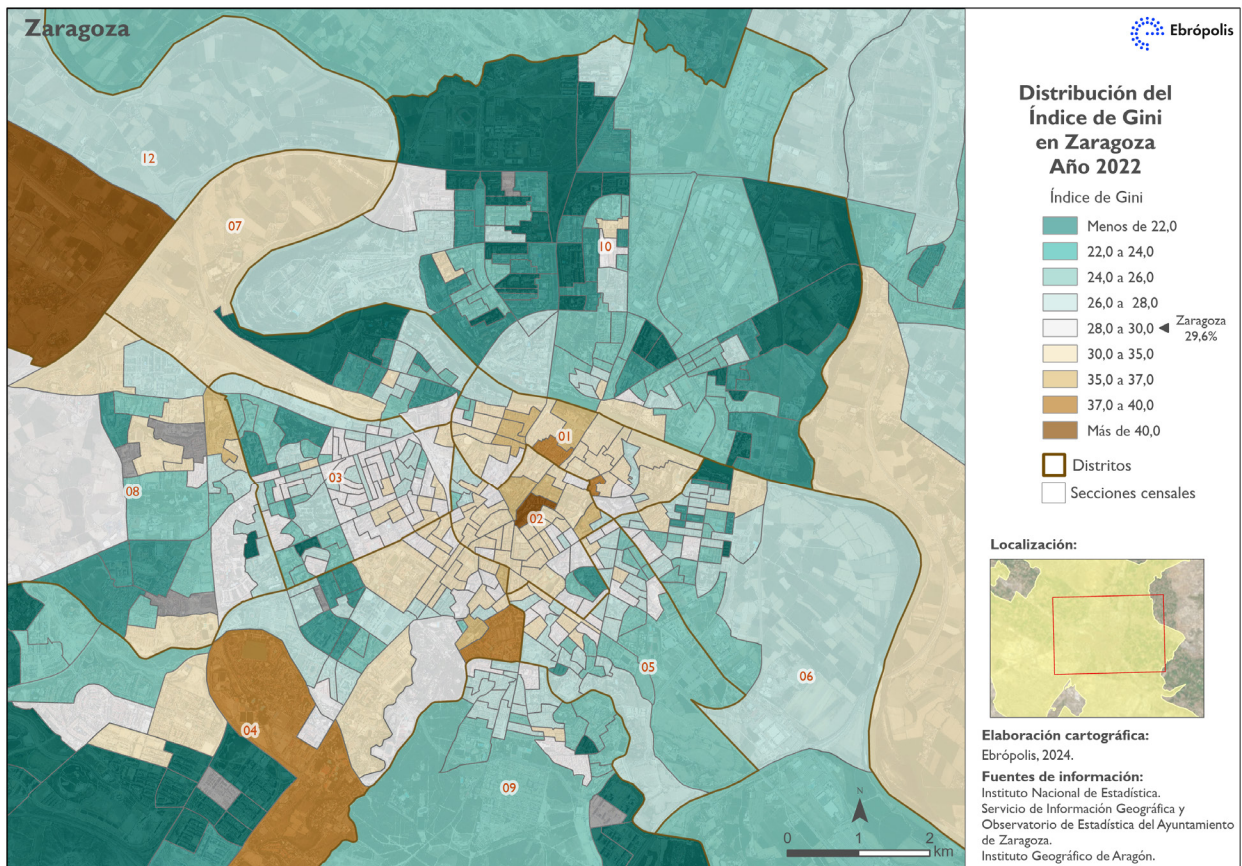
expansión de Valdefierro y la parte más reciente del barrio de Delicias.

En contraposición, las secciones con mayor desigualdad económica entre sus habitantes se concentran en torno a cinco áreas de la ciudad:

- Casco Histórico, donde casi todas las secciones censales presentan valores por encima de la media de la capital.
- Distrito Centro, donde también buena parte de las secciones censales cuentan con cifras de desigualdad económica algo superiores al dato de la ciudad.

- El distrito de Universidad, que presenta una gran heterogeneidad y que registra dos grandes focos en la zona más central (en torno a Ruiseñores) y en la parte de Montecanal-Valdespartera.
- Dentro del distrito Oliver-Valdefierro, principalmente en la zona que se corresponde con Oliver.
- Y, por último, también se visualiza una mayor desigualdad en este índice en los Barrios Rurales del Oeste, donde se incluyen zonas muy heterogéneas como Venta del Olivar, Garrapinillos o Casetas.

Figura 21. Índice de Gini en Zaragoza por secciones censales. Año 2022.



Fuente: Atlas de Distribución de Renta de los Hogares, INE. Elaboración: Ebrópolis, 2024.



## 5. Conclusiones

Este estudio presenta la información más actualizada de los indicadores asociados con renta incluidos en el *Atlas de Distribución de Renta de los Hogares* del Instituto Nacional de Estadística, para el ámbito territorial del municipio de Zaragoza y los municipios de su entorno. Esta fuente desagrega también los datos disponibles a diferentes escalas, lo que permite valorar la situación y las diferencias de renta con gran detalle y capacidad de análisis. Específicamente, emplea las escalas municipal y submunicipal, considerando aquí el distrito y la sección censal. Para el contexto con el dato medio nacional, también se han incorporado datos procedentes de la Encuesta de Condiciones de Vida elaborada asimismo por el INE.

El estudio de la información disponible ha permitido además valorar la situación de Zaragoza en el contexto de ciudades españolas en función de su nivel de renta por persona. En líneas generales, la **capital** destaca por estar **por encima de la media española**, situándose en este rango dentro del primer tercio de todas las urbes analizadas. Salvo excepciones, este reparto de renta muestra además un patrón espacial nort-sur, donde, en líneas generales, los municipios situados más meridionalmente registran las cifras más bajas. Esta pauta se mantiene, además, a lo largo de los años.

En comparación con las principales ciudades españolas, la capital aragonesa cuenta con datos intermedios en cuanto a nivel de renta, pero sin embargo es la que presenta menores

proporciones de personas que viven bajo el umbral de la pobreza y también de pobreza infantil y juvenil, así como mejores cifras en relación con los diferentes indicadores de desigualdad económica analizados.

En el caso del análisis de **Zaragoza en su contexto metropolitano, provincial, regional y nacional**, destacan algunos aspectos: por un lado, es reseñable que el mayor valor de **renta tanto por persona como por hogar** de la capital esté a lo largo de toda la serie temporal por encima de los datos de la provincia, de Aragón y de manera más evidente, de España, con la que la comparativa es menos clara puesto que los datos a nivel nacional proceden de otra fuente de información. Sin embargo, el crecimiento porcentual experimentado desde 2017 es algo superior en el resto de los ámbitos respecto al de la capital.

Esta tendencia de crecimiento, aunque es constante en todos los territorios, varía a lo largo de los años, donde por ejemplo en 2020 se dejó notar el efecto del COVID y se produjo cierto estancamiento. No obstante, en el año 2022, se ha experimentado un crecimiento importante respecto a 2021 de la renta neta media por hogar, siendo el incremento más alto de toda la serie, superior al 4,8% en Zaragoza, y en torno al 4,5%-4,8% en la provincia y Aragón. Resultados muy similares se dan en el caso de la renta media por habitante. Mención especial tiene el Área Urbana Funcional, que evoluciona de manera muy similar a la capital, con ligeras variaciones.

En relación con los **indicadores de pobreza**, a pesar de que la capital cuenta con el dato más bajo en comparación con el resto de los ámbitos, tanto para población general como para población menor de 18 años, la cifra en el año 2022 es la más alta alcanzada desde 2017. Aunque la situación es indudablemente mejor que la media nacional, el objetivo debe ser que los datos de pobreza en la ciudad tiendan al descenso. Habrá que esperar a conocer lo que sucede en el próximo año para valorar si se trata de un incremento puntual o si es una tendencia. Es reseñable, además, que los porcentajes de población que viven bajo el umbral de la pobreza son mucho mayores en el caso de población menor de edad que entre la población general, lo que obliga a estar en alerta y a desarrollar políticas que amortigüen esta situación, poniendo el foco en esta población que es más vulnerable.

En cuanto a indicadores más específicos de **desigualdad económica**, la comparativa con España siempre es positiva para la ciudad. No obstante, Zaragoza presenta unos valores algo por encima de la provincia y de Aragón en el Índice de Gini. Sin embargo, la parte positiva es que este valor es el más bajo de la serie, por lo que la tendencia no solo en la capital, sino también en la provincia y comunidad, es al estancamiento. Será interesante analizar si, además, se sigue produciendo el descenso generalizado en todos los ámbitos analizados iniciado ya en 2017.

Analizando **Zaragoza y su entorno** más próximo, lo que más caracteriza a esta zona es su importante heterogeneidad; es decir, las grandes diferencias entre los municipios del área metropolitana, donde hay poblaciones con amplios contrastes tanto en los valores obtenidos como en su evolución. Con relación a la **renta neta media por persona**, los municipios en los que porcentualmente más ha crecido en 2022 respecto a 2017 han sido Mozota, Pastriz, Zuera y Fuentes de Ebro, mientras que los que alcanzan valores más altos en este último año son Mozota (con más de 18.600€), a gran distancia de Farlete (con aproximadamente 16.700€).

Sobre el porcentaje de **población que vive por**

**debajo del umbral de la pobreza**, hay que comentar que, por un lado, existen importantes diferencias entre sexos, siendo las mujeres las que presentan en todos los casos proporciones más altas; y, por otro, los municipios de Fuentes de Ebro, Zaragoza, Leciñena o La Muela son los que alcanzan valores más elevados, siempre por encima del 15%.

En cuanto a **población menor de edad que vive bajo el umbral de la pobreza**, las diferencias entre sexos son casi inexistentes; sin embargo, los valores son más altos que en el caso de la población general. Aquí destacan con sus cifras Fuentes de Ebro (24%), Zaragoza (23,5%) y El Burgo de Ebro (23,2%), aunque ninguno supera el dato medio regional que se sitúa en el 25,1%. En relación con los indicadores de **desigualdad**, en el análisis de los municipios del área metropolitana, solo dos de ellos, Farlete y Zaragoza -con valores en torno al 30%- superan, aunque ligeramente, el dato medio provincial. Además, la evolución muestra cómo la tendencia en líneas generales marca una paulatina bajada.

Descendiendo a escala submunicipal y a nivel de **distritos censales de Zaragoza**, los últimos datos disponibles para el año 2022 muestran cómo se perpetúan aquellos distritos con las cifras más bajas y altas de **renta media por persona**. Así, los valores más elevados son para Centro y Universidad-Casablanca-Sur, mientras que los que cuentan con rentas más pequeñas continúan siendo Las Fuentes, Torrero-La Paz y Delicias. Los mayores crecimientos porcentuales desde 2017 se experimentan en Margen Izquierda y La Almozara, mientras que en términos absolutos el distrito Centro es el que más ha crecido en estos 6 años. Los datos reflejan que es en este último año cuando las diferencias entre el distrito con mayor nivel de renta y aquel con la renta más baja son las más altas de toda la serie de datos.

En relación con la **población bajo el umbral de la pobreza**, llama la atención el repunte experimentado en 2022 por el porcentaje de personas que viven bajo el umbral de la pobreza en todos los distritos. Entre todos los ámbitos que han incrementado esta proporción, destaca Las

Fuentes al presentar una subida mayor al resto; en concreto en solo un año este aumento ha sido de 2,4 puntos. El dato de ese año muestra cómo en Casco Histórico más de una cuarta parte de la población vive en situación de riesgo de pobreza, mientras que, en otras zonas como Delicias y Las Fuentes, la proporción se sitúa en torno al 22% y 21%, respectivamente. Por **género**, también hay diferencias, identificándose las mayores en Las Fuentes, Torrero-La Paz, Margen Izquierda y Delicias. Considerando los datos de **umbral de pobreza en menores de edad**, comparando los resultados con el año 2021, en todos los distritos se ha producido un incremento en la proporción de niños y jóvenes en situación más vulnerable, si bien es verdad que desde 2017 algunas zonas tienden a disminuir este valor, como Torrero-La Paz; otras, como Las Fuentes, siguen experimentando desde entonces un notable incremento. Destaca Casco Histórico por ser el distrito con mayor proporción de menores de 18 años en situación especialmente vulnerable (un 41,7%) o Delicias (con un 38%), valores que superan en mucho el dato medio de Aragón e incluso de España. En el otro extremo, Universidad-Casablanca-Sur no alcanza el 10%. En este caso, las diferencias por género son mucho menores de las que se producen entre la población total.

En cuanto a **desigualdad económica**, el **Índice de Gini** muestra cómo las inequidades provenientes de ingresos han disminuido desde 2017 en todos los distritos. A pesar de esto, hay delimitaciones como Casco Histórico y Centro que siguen teniendo valores muy elevados. También el indicador de **distribución de renta P80/P20** muestra las desigualdades extremas, que han experimentado un descenso generalizado en la mayor parte de los distritos censales desde 2017. A pesar de esto, sobresale por encima de todos los demás Casco Histórico. Así, de manera general y en cuanto a desigualdad económica, destacan Casco Histórico y Centro por tener en ambos casos los valores más altos de heterogeneidad de renta entre sus habitantes, a pesar de que, en el primer caso, la renta media por habitante

esté por debajo de la media de la ciudad, mientras que, en el segundo, se encuentra muy por encima. Aquellos distritos donde se observa menor desigualdad son Margen Izquierda y Barrios Rurales del Norte, ambos además con similares niveles de renta por persona.

Por último, la desagregación en **secciones censales** aporta una visión detallada de las diferencias en ingresos de renta dentro de los barrios de la ciudad, marcando los focos de vulnerabilidad territorial. Así, a grandes rasgos en Zaragoza, las mayores desigualdades se aprecian entre el centro de la ciudad (con renta muy superior a la media) y la corona urbana de barrios tradicionales consolidados (rentas inferiores a la media). Además, existe otra brecha entre esta corona urbana intermedia y los barrios y desarrollos urbanos más recientes ubicados en la periferia (donde la renta se sitúa en torno a la media o por encima). Esta desagregación nos permite observar cómo, en muchos casos, secciones censales contiguas presentan fuertes diferencias de renta disponible (por ejemplo, en zonas de Delicias, Casco Histórico o de Oliver-Valdefierro), mientras que otros ámbitos disponen de una distribución de ingresos más homogénea (San José, Las fuentes o Torrero-La Paz, entre otros).

Así, la renta por persona ha evolucionado de forma positiva entre 2017 y 2022 en todas las secciones censales de la capital. A pesar de esto, como hemos comentado, **los desequilibrios continúan siendo importantes**, aumentando las diferencias entre las secciones censales con mayor y menor nivel de renta por habitante respecto a 2021. En este año 2022 la distancia entre el valor más alto y bajo en relación con la renta por persona está por encima de los 28.300€, mientras que en 2021 estaba en torno a 25.800€. Es decir, la sección censal con la cifra más alta de renta es 5,4 veces mayor que la sección que cuenta con la renta más baja de la capital, mientras que esa diferencia en 2021 era de 5,1 veces.

Después de resaltar este resumen del comportamiento de los indicadores en los diferentes niveles de agregación podemos concluir:

La variación de los datos de renta en este 2022 es la mayor desde el inicio de la serie analizada, lo que implica que se trata de **valores cada vez menos uniformes**. Este incremento entre los datos extremos se materializa también en un **aumento en el porcentaje de personas que viven por debajo del umbral de la pobreza** en el último año, cifras que se asimilan más a las de 2015 que a los años más recientes y que se encuentran incluso por encima de las registradas en 2020, año en el que nos encontrábamos en plena pandemia.

A pesar de no experimentarse un descenso en ninguna de las secciones censales en cuanto a nivel de renta por habitante en los últimos años, sí se observa cómo en buena medida son los espacios centrales de la ciudad los que más se estabilizan. Esta circunstancia podría ser consecuencia de diferentes causas, por un lado, del **envejecimiento de la población**, así como del posible descenso del papel de los ingresos del capital mobiliario, que podría haber llevado a una consecuente pérdida de capacidad adquisitiva. También la llegada de nuevos pobladores puede haber hecho amortiguar este crecimiento.

Otros ejemplos de esta estabilización en el nivel de renta se dan también en algunas zonas de Valdespartera o Arcosur. Contrastando con esta situación, buena parte de la Margen Izquierda, así como Montecanal y urbanizaciones del área de Casablanca, y muchas de las zonas de expansión de Zaragoza que presentan una **dinámica demográfica positiva**, han incrementado los valores de renta gracias a la llegada de nuevas familias jóvenes en edad laboral, como es el caso de Parque Venecia o Miralbueno.

Del mismo modo, **se perpetúan aquellos**

**espacios con muy bajo nivel de renta**, que están en muchos casos asociados con los barrios creados en los años cincuenta para absorber la llegada de una importante inmigración que provenía de las zonas rurales. En estos espacios hoy en día conviven los primeros moradores (con un elevado grado de envejecimiento) junto con población originaria de otros países llegados a la ciudad en época más reciente. Es precisamente en estos lugares donde se dan los mayores porcentajes de población que vive por debajo del umbral de la pobreza, superando en muchos casos el 30% e incluso el 40% de personas que se encuentran por tanto en una situación de vulnerabilidad importante. La desagregación por sección censal nos permite identificar focos destacados de baja renta y elevada pobreza en estos barrios, coincidente con otros indicadores de vulnerabilidad como la tasa de paro o la población extranjera <sup>1</sup>.

En cuanto a desigualdades derivadas de la renta, como el índice de Gini, por secciones censales se observan espacios con valores altos que se corresponden principalmente con casi todo el Casco Histórico y algunas zonas de Centro y que pueden deberse en parte a **procesos de gentrificación** vividos en estas zonas de la ciudad. Otras zonas puntuales de Universidad como Ruiseñores y Montecanal también presentan fuertes contrastes, lo que muestra que hay importantes diferencias económicas entre la población que vive en esas zonas, tratándose de espacios bastante heterogéneos en cuanto a renta se refiere. Por otro lado, amplios espacios como la Margen Izquierda o los barrios de tradición obrera como Las Fuentes, San José y Torrero-La Paz registran mayor homogeneidad en el reparto de las rentas de sus vecinos.

Para finalizar podemos concluir que, aunque la renta por habitante sigue aumentando en Zaragoza y se incrementa año tras año

<sup>1</sup> Véase informe Realidad socioeconómica del área metropolitana de Zaragoza

presentando además valores por encima de la provincia, de Aragón y fundamentalmente de España, otros indicadores obligan a estar en alerta. Esto ocurre, por un lado, con la desigualdad entre las rentas, que, si bien ha descendido en el periodo analizado y Zaragoza cuenta con los valores más bajos en comparación con las principales ciudades españolas, la evolución del último año muestra cierto estancamiento en la mayor parte de los distritos de la capital. Por otro, y de forma más evidente, la proporción de personas que viven bajo el umbral de la pobreza experimenta un repunte en 2022 en todos los territorios, aun cuando Zaragoza ciudad tiene la cifra más baja entre las grandes ciudades de nuestro país.

Este incremento va además asociado a una mayor distancia entre géneros, ya que, en estos dos últimos años analizados, la pobreza femenina es marcadamente superior a la masculina, siendo estos contrastes los mayores de toda la serie de datos iniciada en 2015. Asociada a este incremento de pobreza en la población general, la infantil también asciende de forma acusada en este año, situándose en valores siempre más elevados que en el caso del indicador general. La pobreza infantil sigue

estando por encima de la media de pobreza. Ser niño o adolescente en nuestro territorio es factor de riesgo, los hogares con presencia de menores de 18 años muestran una mayor tasa de riesgo de pobreza y/o exclusión social que los hogares compuestos solo por adultos.

La situación para los municipios del entorno presenta, en líneas generales, menos contrastes que los encontrados dentro de la capital. Los valores de pobreza, pobreza infantil y los indicadores de desigualdad económica son más bajos que los registrados en la ciudad, mientras que los niveles de renta son muy similares.

Por lo tanto, sería importante abordar estratégicamente esta realidad articulando políticas integrales enfocadas a la redistribución de la riqueza y al apoyo a familias y poblaciones vulnerables, así como para afrontar el desequilibrio territorial. En este sentido sería importante el desarrollo de planes integrales territoriales que aborden la revitalización urbana, tal y como se contempla en la *Estrategia Zaragoza+20* y en el *Plan de Acción de la Agenda Urbana de Zaragoza*, alineada con la española en sus objetivos.



**Ebrópolis**  
Observatorio Urbano