

# EBRÓPOLIS

N O T I C I A S

EDITA: ASOCIACIÓN PARA EL DESARROLLO ESTRATÉGICO DE ZARAGOZA Y SU ÁREA DE INFLUENCIA  
Declarada de utilidad pública

Número 14 • Octubre, 2001

Revista cuatrimestral

## Sumario

**1** En portada:  
**Apoyo a la huerta zaragozana**

**2** Crónica:  
**El Plan Estratégico da sus frutos**

**6** Reportaje:  
**El Casco Histórico despierta**

**8** Informe:  
**La Feria estrena Plan**

**10** Entrevista:  
**La Zaragoza de... Enrique Tordesillas**

**12** Área de Influencia:  
**El Burgo de Ebro**

**16** Breves



## Presente y futuro de la huerta

La huerta de Zaragoza y los municipios cercanos tiene un gran porvenir. La calidad de sus productos, su contribución al entorno natural y su importancia económica son aspectos tan relevantes que, entre todos, debemos impedir que los nubarrones que la acechan agüen sus perspectivas de futuro.

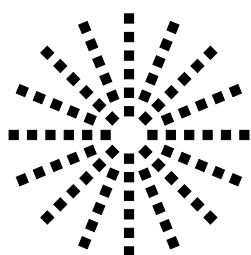
Para evitarlo, EBRÓPOLIS ha creado la *Mesa de la Huerta*, un grupo de trabajo en el que se dan cita una treintena de expertos del sector interesados en detectar cuáles son los problemas que podrían hipotecar su futuro y proponer soluciones que los eviten y también sirvan de impulso a una actividad de gran tradición.

Este grupo de trabajo está valorando la situación actual de la huerta en las proximidades de Zaragoza y en los municipios de influencia. Cuando tenga un diagnóstico, entrará de lleno en la búsqueda del objetivo general que se pretende, de las líneas estratégicas y las iniciativas que se deban emprender con el fin de colocar la huerta zaragozana en el lugar que le corresponde, por tradición y calidad.

Entre los puntos débiles y amenazas, la radiografía de este sector muestra el reducido tamaño de las explotaciones, la elevada edad de los horticultores, la escasa rentabilidad económica o la especulación urbanística. La inquestionable calidad de los

productos, el importante mercado cercano o los centros de investigación agrícola existentes en Zaragoza son, entre otros, los aspectos positivos y oportunidades que le dan a la huerta un enorme potencial.

La búsqueda de soluciones de futuro para el sector hortícola es una de las numerosas propuestas del Plan Estratégico de Zaragoza y su Área de Influencia. Otras de las actuaciones aprobadas por unanimidad están ya encarriladas y, si no lo son ya, en próximas fechas verán cómo se convierten en realidad. Entre ellas se pueden citar el novedoso máster de logística, la traída de agua de calidad a Zaragoza y su entorno o el nuevo plan estratégico de la Feria.



EBRÓPOLIS

# Los proyectos de futuro se inspiran en el Plan Estratégico de Zaragoza

El Máster de Logística, la Agenda 21 Local o la Feria sientan sus cimientos en el documento que impulsa EBRÓPOLIS

**C** El Plan Estratégico de Zaragoza y su Área de Influencia es una fuente inagotable de ideas, proyectos y buenas maneras de *hacer ciudad*. Lo cierto es que esto no debe sorprender demasiado, puesto que el documento que impulsa la Asociación para el Desarrollo Estratégico de Zaragoza y su Área de Influencia, más conocida como EBRÓPOLIS ([www.ebropolis.es](http://www.ebropolis.es)), no fue fruto de la improvisación sino de todo lo contrario.

**E**l Plan Estratégico es el resultado de muchas horas de trabajo de cerca de tres centenares de expertos de todos los ámbitos profesionales. Primero, en el Diagnóstico, se hizo una foto fija de cómo se encontraban Zaragoza y su Área de Influencia. Después se diseñaron las estrategias de futuro: es decir, aquellos proyectos que nos permitirán aprovechar nuestras posibilidades territoriales, económicas, sociales y culturales. En la actualidad se está trabajando en la gestión estratégica, es decir, en poner en marcha todos los mecanismos posibles al alcance de EBRÓPOLIS para conseguir que estas iniciativas se conviertan en realidad.

El rigor y el compromiso con los que se fraguó y posteriormente se realizó el Plan Estratégico han hecho de éste un documento útil para todos. Y es que refleja fielmente la rea-

lidad de Zaragoza y su Área de Influencia y contempla aquellos proyectos e iniciativas que, de realizarse, significarían el despegue definitivo de este territorio que busca intensamente su espacio en este siglo

XXI condicionado por el fenómeno de la globalización.

El Plan Estratégico es para muchos la base de todo proyecto de futuro. Tal vez por este motivo algunas de las propuestas más interesantes de los últimos tiempos ven en este documento una inagotable fuente de datos e ideas. Al mismo tiempo, la labor que desempeña EBRÓPOLIS, a través de sus tres Comisiones de Impulso a la Ejecución del Plan (CIEP), fomenta la "utilización" de este documento por parte de aquellas instituciones, entidades u

organismos que tratan de mejorar la vida de los zaragozanos. Por citar algún ejemplo, cabe destacar la puesta en marcha del Máster de Logística por la Universidad de Zaragoza ([www.cps.unizar.es/~logistic/](http://www.cps.unizar.es/~logistic/)), una iniciativa que ha sido impulsada desde EBRÓPOLIS al tratarse la logística de una de las principales apuestas del Plan Estratégico de Zaragoza y su Área de Influencia.

Nadie duda de la posición estratégica de Zaragoza y su entorno en el contexto nacional y europeo y, por ello,



La Agenda 21 Local recoge fielmente los diagnósticos y objetivos medioambientales incluidos en el Plan Estratégico

desde el Plan Estratégico se trabaja para aprovechar esta beneficiosa situación y convertir a la capital aragonesa en una auténtica ciudad logística. En este campo, el Plan se apoya en varios pilares, uno de los cuales es el impulso de estudios e investigaciones relacionados con la logística.

De acuerdo con un estudio realizado por RH Asesores por encargo de EBRÓPOLIS, un 80% de los más de 400 empresarios aragoneses pertenecientes a los sectores de distribución mayorista y minorista, industria, transportes y operadores logísticos consultados consideran necesaria o muy necesaria la creación de una oferta específica de estudios para la formación de profesio-

nales del área de logística. Los resultados de este informe se pueden consultar en la web [www.zaragozaopen.com](http://www.zaragozaopen.com).

Otra iniciativa a resaltar es la Agenda 21 Local, recientemente aprobada por el pleno del Ayuntamiento de Zaragoza, donde se recogen fielmente los diagnósticos y objetivos medioambientales incluidos en el Plan Estratégico. Este plan de acción para la sostenibilidad se divide en tres partes: una auditoría medioambiental de la ciudad, coincidente con el diagnóstico elaborado en su día por el Plan Estratégico; un conjunto de objetivos, que recoge las metas medioambientales del Plan, y un sistema de indicadores encaminados a evaluar

la evolución de esta gestión sostenible, varios de los cuales coinciden básicamente con los recogidos por el Plan Estratégico de Zaragoza y su Área de Influencia. Así, entre ellos se encuentra la acción del Plan encaminada a "fomentar la implantación de los Sistemas de Gestión Ambiental (SGMA), que son los garantes del cumplimiento de la legislación medioambiental". Esta es precisamente una de las acciones operativas del Plan Estratégico para 2001; es decir, una de las actuaciones sobre las que EBRÓPOLIS centra sus trabajos a lo largo de este año.

EBRÓPOLIS también ha sido fundamental para la elaboración del plan estratégico de la

Feria de Muestras de Zaragoza. Este estudio, cuya puesta en marcha supone unas inversiones globales cercanas a los 18.500 millones de pesetas en los próximos diez años, tiene sus cimientos en el Plan Estratégico de Zaragoza y su Área de Influencia.

Las obras de la primera fase de uno de los proyectos más urgentes y prioritarios del Plan Estratégico, la traída del agua del Pirineo a Zaragoza y una cincuentena de municipios de su entorno, han sido aprobadas en fechas recientes por el Ministerio de Medio Ambiente. El plan consiste en abastecer a estas localidades con agua del embalse de La Loteta y garantizar de esta forma su calidad.

## Las CIEP no bajan la guardia

Las tres Comisiones de Impulso de la Ejecución del Plan Estratégico (CIEP) han continuado con sus reuniones habituales. Antes de las vacaciones estivales, la CIEP 1, presidida por José Enrique Ocejo (CEZ) y dedicada a las infraestructuras y la logística, se reunió en julio para analizar las *infoestructuras* en la capital aragonesa y su entorno. Los miembros de esta Comisión pudieron conocer de primera mano el anteproyecto del *Corredor verde del Barrio Oliver* en el encuentro de septiembre.

La actividad económica y el medioambiente son los asuntos que preocupan a la CIEP 2 que preside Luis Fernández Ordóñez, de la Cámara del Comercio. *La Agenda local 21* fue el asunto que se trató en la Comisión de julio, mientras que en septiembre este espacio de reflexión y debate fue para las *viviendas bioclimáticas* y, en concreto, la experiencia pionera de Parque Goya.

Por su parte, la CIEP 3, presidida por Ana Fernández (UGT) y dedicada a las personas y a conseguir que Zaragoza sea una ciudad creativa en el arte, el humanismo y la comunicación, aportó en julio un balance sobre la situación de los *inmigrantes*. Además, la CIEP 3 dio la bienvenida a un nuevo miembro, la Fundación Federico Ozanam. La importancia de la *Educación para la Salud* quedó patente en la reunión de septiembre.



Los miembros de las CIEP se reúnen una vez al mes

# Zaragoza y su entorno reivindican su huerta

## EBRÓPOLIS impulsa un grupo de trabajo para estudiar y proponer soluciones de futuro al sector hortícola

La importancia de la huerta zaragozana en la preservación del medio natural, como sector económico y como referente en la presentación de productos de calidad es indudable. Así lo entiende el Plan Estratégico de Zaragoza y su Área de Influencia y por ello se ha puesto en marcha en EBRÓPOLIS una mesa de trabajo con el fin de detectar cuáles son los problemas que podrían hipotecar su futuro y proponer soluciones que los eviten y, al mismo tiempo, sirvan de impulso a una actividad tradicional pero que corre el riesgo de quedar en residual de no subsanar las incertidumbres que la acechan.

Esta *Mesa de la Huerta* se ha constituido en el marco de la Comisión de Impulso de la Ejecución del Plan Estratégico número 2, la que trata de asuntos económicos y medioambientales. Y en ella participan una treintena de entidades, representantes de todos los sectores interesados en su futuro, como las instituciones, los propios hortelanos, los distribuidores –detallistas y grandes superficies–, los sindicatos agrarios, los investigadores, los industriales y los consumidores, además de urbanistas, sociólogos y ecologistas.

En referencia concreta a la huerta, el Plan Estratégico de Zaragoza y su Área de Influencia defiende dos grandes objetivos: su integración y dinamización y la integración de la ciudad en el medio natural. Para lograrlos, propone diversas actuaciones, como el fomentar el apoyo a aquellos empresarios agricultores que se acojan a planes de recuperación de la huerta y el poten-

ciar el mercado con el reconocimiento de los productos frescos y de calidad, así como los cultivos ecológicos.

Asimismo, el Plan apuesta por la creación de una línea de investigación sobre las condiciones de compatibilidad de usos de carácter periurbano en la huerta y el desarrollo de la figura de protección urbanística que se considere adecuada.

En sus dos primeras reuniones, el grupo de trabajo se ha aproximado al estudio de cuál es la situación actual de la huerta en las proximidades de Zaragoza y en los municipios de influencia. Para ello, se ha recurrido al análisis de sus debilidades, amenazas, fortalezas y oportunidades (análisis DAFO). Una vez con el diagnóstico correcto en la mano, los expertos entrarán de lleno en sucesivas reuniones en la búsqueda del objetivo general que se pretende, de las líneas estratégicas y las iniciativas que se deban emprender con el fin de colocar la huerta zaragozana en el lugar que le corresponde, por tradición y calidad.

La radiografía del sector hortícola zaragozano refleja como puntos débiles y amenazas para el sector, entre otros, el reducido tamaño de las explotaciones, la elevada edad de los horticultores –sin perspectivas además de relevo generacional–, la escasa rentabilidad económica o la especulación urbanística que amenaza las parcelas más próximas a la urbe.

Pero ni mucho menos son todos factores negativos. Los expertos han detectado importantes puntos fuertes y oportunidades que le dan al sector un enorme potencial de cara al futuro. La incuestionable calidad de los productos, el importante mercado cercano y la buena red de distribución que mejorará con la futura plataforma logística, los centros de investigación agrícola existentes en Zaragoza, y la disponibilidad de suelos y agua son algunos de los más señalados.

### ■ Nutrición humana

En defensa de la huerta en los alrededores de Zaragoza y los municipios de su Área de Influencia, el Plan Estratégico va más allá y, con el fin de asegurar su pervivencia futura, plantea la conveniencia de convertir la capital aragonesa en ciudad de vanguardia de la producción e investigación sobre nutrición humana, asunto que últimamente se encuentra de permanente actualidad y que deberá abordar también más adelante la *Mesa de la Huerta*.



Una treintena de entidades estudian en EBRÓPOLIS soluciones para la huerta zaragozana

## La Huerta de Zaragoza y su entorno

### FORTALEZAS

- Gran tradición local y conocimiento de los productos de la huerta.
- Disponibilidad en cantidad y calidad de suelos para el cultivo, así como del recurso agua.
- Elaboración de productos de calidad apreciados por el consumidor local.
- Red de distribución local aceptable y posibilidad de distribución externa en un futuro a través de la plataforma logística.
- Existencia de centros de investigación y demostración.
- Todavía se mantiene un cierto equilibrio periurbano ciudad-paisaje-calidad ambiental.

### OPORTUNIDADES

- Los mercados cada vez demandan productos de calidad, capacidad para diferenciar productos, por ejemplo: Agricultura Ecológica y/o temporalidad de productos, sello de calidad, etc.
- Posibilidad de trabajar en nuevos mercados a través de la plataforma logística.
- Proximidad con el consumidor local, que aprecia y reconoce la calidad de los productos autóctonos.
- Aprovechar las oportunidades de los centros de investigación así como las posibilidades agroindustriales.
- Preocupación de los consumidores por una dieta sana y equilibrada.
- Posibilidad de realizar una planificación urbana compatible con la huerta con otros usos recreativos, ambientales, culturales.

### DEBILIDADES

- Explotaciones excesivamente pequeñas.
- Envejecimiento de la población agrícola sin relevo generacional.
- Tensiones en el precio del suelo producidas por la presión urbanística.
- Complejidad en la relación agro-consumidor, falta definir una relación de mercado.
- Bajos niveles de renta y desánimo en el agricultor.
- Necesidad de hacer inversiones.

### AMENAZAS

- Posible desaparición de la huerta por la presión inmobiliaria.
- La falta del relevo generacional en los agricultores y la posible pérdida del bagaje cultural de la huerta.
- Los fenómenos de la globalización y la homogenización de gustos.
- Las políticas de centralización de compras de las grandes cadenas de distribución.
- Falta de consideración ciudadana acerca de la función de la huerta y poco reconocimiento al agricultor.
- Competencia de otras zonas productoras y falta de espíritu empresarial.
- Rentas bajas.

En este sentido, el Plan propone impulsar un centro técnico sectorial agroalimentario que acometa planes de investigación y desarrollo con la Universidad y las empresas; potenciar la investigación en biotecnología y el desarrollo de cultivos ecológicos y promover la existencia de líneas docentes especializadas en agroalimentación y nutrición con vocación de renombre internacional.

Asimismo, también se pretende fomentar la atracción de industrias agroalimentarias con el fin de que el valor añadido de las producciones alimenticias quede en el entorno del Área de Influencia y, no como sucede actualmente en determinados casos, se vaya a otras zonas de España o de Europa.

## El Ayuntamiento de Zaragoza analiza el Plan Estratégico

Diversos técnicos y concejales del Ayuntamiento de Zaragoza se reunieron en julio con responsables de la Oficina Técnica de EBRÓPOLIS para analizar la situación que atraviesa el Plan Estratégico de Zaragoza y su Área de Influencia. En el encuentro, al que asistió el alcalde y presidente de la Asociación, José Atarés, se estudió en profundidad la marcha de los proyectos en los que están trabajando las tres Comisiones de Impulso, el estado en que se encuentran las acciones operativas y la forma de impulsar las iniciativas más retrasadas. En la reunión quedó patente la necesidad de coordinar los diversos proyectos municipales con aquellos que se recogen en el Plan Estratégico y unificar de esta forma los esfuerzos del Ayuntamiento y la Asociación en su objetivo de *hacer ciudad*.



El alcalde José Atarés presidió la reunión entre el Ayuntamiento y EBRÓPOLIS

# El lento despertar del Casco Histórico

Zaragoza trata de recuperar física, económica y socialmente esa parte de su fisonomía que guarda sus dos mil años de Historia

Concentra toda la representación simbólica de la ciudad: los servicios administrativos, financieros, comerciales, lúdico-recreativos, culturales y religiosos. Hablamos del Casco Histórico de Zaragoza. Aproximadamente 96.928 metros cuadrados de superficie son los guardianes del testimonio de una ciudad bimilenaria. Visto así, cualquiera podría pensar que una joya tan preciada tiene que estar necesariamente mimada y atendida pulcramente. Sin embargo, la realidad es bien distinta, si bien todo indica que los síntomas del deterioro están remitiendo poco a poco.

El Casco Histórico de Zaragoza despierta lentamente de su largo letargo. Los signos que lo anuncian apenas son visibles en muchos casos, pero si uno observa con más intensidad de la habitual puede comprobar que poco a poco va cambiando su aspecto descui-

dado, triste y maltratado por otro más risueño. Guardián de la Historia de la ciudad bimilenaria, el Casco Histórico de la capital aragonesa va recuperando su esplendor. Parece que las instituciones, administraciones y los ciudadanos se han percatado de que es del

todo inaceptable dar la espalda a una parte de la ciudad, precisamente la que concentra la mayoría de los servicios administrativos, financieros, comerciales, lúdico-recreativos, culturales y religiosos.

Un paseo por el Casco Histórico zaragozano nos lleva a descubrir los pequeños-grandes cambios que se están produciendo no sólo en la fisonomía de las calles, plazas y edificios sino también en su vida económica, cultural y humana. Uno de los primeros rasgos que se pueden apreciar es, como ocurre en la mayoría de las ciudades españolas, la diversidad cultural de las gentes que pueblan el corazón de

Zaragoza, tal vez más acusado que en otros barrios.

## ■ Actividad comercial

Es alentador ver cómo se abren pequeños negocios en lo que, de potenciarse, podría convertirse en un renacer de la actividad comercial y la pequeña industria artesanal de la zona. Una de las iniciativas a mencionar es el proyecto europeo "Capital Local con Finalidad Social", impulsado por la Fundación Federico Ozanam, y que, precisamente, tiene su radio de acción en el Casco Histórico. La Fundación apoya iniciativas de autoempleo promovidas por personas con dificultad para acceder al mercado laboral, mediante subvenciones a fondo perdido que permitan afrontar los gastos iniciales de su puesta en marcha. Se persigue la creación de unas 90 microempresas que proporcionen en torno a 180 puestos de trabajo. Para ello se cuenta con una subvención europea de 900.000 euros, a una media de 10.000 euros por microproyecto que se pone en funcionamiento.

La iniciativa pública también está apostando por el Casco Histórico. El 22 de marzo de 1997 se aprobó el Plan Integral del Casco Histórico en un Pleno municipal extraordinario con la práctica unanimi-



El peatón se lanza a la conquista del centro de la ciudad



La consolidación de las actividades comerciales existentes y la creación de otras son objetivos de los planes municipales

dad de todos los grupos municipales. En él se recogen las actuaciones a realizar durante el periodo 1997-2004. Desde un primer momento se puso de manifiesto que el Plan no podía ceñirse a una actuación meramente urbanística, sino que debía llevarse de una manera integral, incidiendo sobre los factores sociales, culturales, económicos, laborales y educativos tanto como

sobre los meramente materiales. El Plan Integral del Casco Histórico se cuantificó en 20.000 millones de pesetas.

Los puntos fuertes en los que se apoya esta actuación municipal son los siguientes: la rehabilitación y mejora de las viviendas existentes; la rehabilitación pública de vivienda para venta y alquiler; la creación de equipamientos culturales y

deportivos como generadores de atracción, etc. Un ejemplo de esto sería la recién inaugurada Escuela Municipal de Música aprovechando el edificio medieval de la calle Armas, 32. En esta línea también está el futuro Centro de Interpretación de la Historia de la Ciudad que se ubicará en el antiguo convento de San Agustín. Además, se apuesta por la consolidación de la actividad eco-

nómica existente y la ayuda a la instalación de nuevas actividades así como la realización de políticas de protección social "activas" que permitan la incorporación de parados y excluidos en los trabajos de rehabilitación. La mejora del nivel de cualificación profesional y nivel educativo de los vecinos con mayores problemas de exclusión es otro de los factores en los que incide el Plan Integral del Casco Histórico.

El Mercado Central, que cumplirá cien años en 2003, juega también un papel importante en la configuración del Centro Histórico de la ciudad no sólo como un espacio comercial sino como un lugar de encuentro. Otros proyectos en marcha como la reforma del Tubo cambiarán el aspecto de la ciudad en los próximos años.

Pese a que se podrían enumerar muchas otras acciones sobre el Casco Histórico todavía es pronto para afirmar su total recuperación. No obstante, el cambio de imagen se va

## El peatón es el amo



Otro de los instrumentos con los que cuenta el Ayuntamiento para mejorar el centro histórico de la ciudad es el Plan de Tráfico. En este documento se apuesta claramente por la peatonalización de buena parte del Casco. Recientemente se han inaugurado las peatonalizaciones de las calles Cinco de Marzo y Alfonso, que no sólo dan un nuevo aspecto a la zona sino que implican un nuevo concepto de ciudad. Se está hablando además de recuperar el antiguo bulvar del Paseo Independencia o, en su defecto, ampliar las aceras de esta vía. Otras actuaciones en calles menos importantes del Casco, en los barrios de San Pablo y La Magdalena, como Turco o Manuela Sancho están contribuyendo a mejorar el aspecto físico de estas zonas.

# La Feria se prepara para el futuro

El plan estratégico de la institución prevé más de medio centenar de actuaciones

INFORME

La Feria de Zaragoza se mueve. La institución ferial no quiere quedarse atrás frente a sus competidoras nacionales y europeas y ha impulsado un ambicioso y completo plan estratégico que quiere dar respuesta a las exigencias de una sociedad en constante movimiento y una economía cada día más globalizada. Ampliación y modernización de instalaciones, mejora de los accesos y apuesta por la calidad en la prestación de servicios son algunos de los retos que pretende superar.

El plan estratégico de la Feria ha sido aprobado por unanimidad por la Junta de Partícipes de la institución en el mes de julio y es fruto de un duro año de trabajo de elaboración, en el que ha participado, entre otros, el coordinador de EBRÓPOLIS, Félix Asín.

Este importante proyecto de futuro recoge un completo programa de actuaciones –61 acciones en total– a realizar entre este mismo año 2001 y el 2010. Incluye, además, los costes estimados para cada una de ellas y los plazos pre-

visibles de ejecución, así como las entidades que debe ejecutarlos.

Las cifras dan cuenta de su magnitud: la inversión prevista en conjunto ronda los 18.500 millones de pesetas. Pero no todo es cuestión de dinero: junto con las acciones encaminadas a mejorar las infraestructuras presentes y futuras, se apuesta también, por ejemplo, por una política comercial más agresiva que permita captar nuevas exposiciones y certámenes y mejorar en lo posible los ya existentes o también por cambiar sus



## FERIA DE ZARAGOZA

estatutos con el fin de adecuarlos a las nuevas exigencias de gestión empresarial.

El plan de la Feria sigue el mismo esquema que el Plan Estratégico de Zaragoza y su Área de Influencia: parte de una radiografía de la situación en que se encuentra el recinto de muestras, a través de sus puntos débiles y fuertes y sus

oportunidades y amenazas, y, a partir de sus conclusiones, se presenta una “misión general”; es decir, el gran objetivo perseguido.

Para alcanzarlo, se presentan tres líneas estratégicas, con un amplio conjunto de objetivos y de acciones concretas a desarrollar. En primer lugar, se trata de “poner en valor el

### Las cifras de un plan

Superficie de exposición cubierta:	80.000 m <sup>2</sup>
Superficie prevista 2010:	140.000 m <sup>2</sup>
Aparcamientos actuales	12.000 – 15.000
Aparcamientos previstos 2010	25.000
Visitantes año:	500.000
Ferias año 2002:	13
Inversión propietarios:	9.000 millones
Otras inversiones	9.500 millones
Actuaciones:	61

### Los propietarios

La Junta de Partícipes de la Feria de Zaragoza está distribuida de la siguiente forma:

Diputación General de Aragón:	38%
Cámara de Comercio e Industria de Zaragoza:	33%
Ayuntamiento de Zaragoza:	11%
Feria de Zaragoza:	9%
Diputación Provincial de Zaragoza:	5%
IberCaja:	3%
Caja Inmaculada:	1%





El Plan prevé la ampliación y modernización de las actuales instalaciones

recinto y el enclave estratégico y logístico de la Feria". Es decir, se busca tener las instalaciones adecuadas y su correcta conexión con la ciudad, mediante el incremento de la superficie de exposición con la ampliación de dos pabellones y la construcción de cuatro nuevos, la creación de nuevos accesos, la mejora de las señalizaciones y la conexión con la estación intermodal y la 2ª parada del AVE, entre otras actuaciones.

La segunda línea busca la "consolidación y expansión" de la Feria "a través de la política comercial". Esto implicará una actitud más agresiva que conlleve la potenciación de los grandes certámenes, la puesta en marcha y consolidación de al menos 10 nuevas ferias hasta el año 2010 –para ello se creará un gabinete de expansión comercial–, el impulso de otras actividades complementarias a la acción ferial o la búsqueda de acuerdos con otras organizaciones feriales.

La tercera línea estratégica pretende "garantizar la gestión excelente de la institución ferial". En este apartado se engloban actuaciones como la reforma de los estatutos –que permita dotar a la Feria de "órganos de gobierno, administración y gestión ágiles y operativos"–, la implantación de planes de calidad, de programas de formación y mejora continua para el personal o la redacción de planes de emergencia y protección civil.

En definitiva, la Feria de Zaragoza es clave para la capital aragonesa y toda la comunidad autónoma; prueba de ello es que su aportación a la economía regional se cifra en una media de 15.162 millones de pesetas anuales. La fuerte rivalidad existente en el sector ferial obliga a moverse y la institución zaragozana lo ha hecho, con un plan estratégico que le deberá permitir mirar con optimismo al futuro.

## Actuaciones más destacadas

El ambicioso plan estratégico de la Feria recoge un amplio conjunto de actuaciones –un total de 61– a llevar a cabo a partir de este mismo año y hasta el 2010, tanto en infraestructuras como en equipamientos y en servicios. Éstas son algunas de las más destacadas, consideradas "críticas" por su importancia o su urgencia:

- Ampliación de la superficie de exposición cubierta climatizada en 60.000 m<sup>2</sup> brutos

De forma urgente, se está acometiendo en la actualidad la ampliación de los pabellones 6 y 8. Con esta inversión, cercana a los 700 millones de pesetas, se pretenden conseguir 10.000 m<sup>2</sup> más para la próxima edición de SMOPYC, a celebrar en febrero de 2002. Posteriormente, a medida que las necesidades de la Feria así lo exijan, se construirán cuatro nuevos pabellones, que en conjunto sumarán otros 50.000 m<sup>2</sup> y completarán la nueva superficie prevista. Asimismo, la Feria pretende alcanzar la cifra de 98.000 m<sup>2</sup> brutos exteriores.

- Apertura de nuevos accesos y ampliación de los aparcamientos

El plan quiere resolver definitivamente los graves problemas de comunicaciones que se registran durante los grandes certámenes. Para ello, apuesta por abrir nuevos accesos desde la Nacional II y desde Montecanal, la construcción de un ramal desde el cuarto cinturón, así como la creación de aparcamientos con capacidad para 25.000 automóviles.

- Creación de un gabinete permanente de expansión comercial y dotación de un fondo de inversión comercial con el 20% de los recursos de la Feria

La búsqueda de nuevos certámenes que completen la programación anual de las instalaciones y el estudio de las tendencias feriales en las principales plazas españolas y mundiales son los propósitos prioritarios de esta nueva política comercial más agresiva.

- Inversiones en infraestructuras de la información y de la comunicación

La Feria quiere ofrecer a sus expositores y visitantes las diversas ventajas de las tecnologías de la información, incluyendo la posibilidad de desarrollar distintos servicios y negocios on line.

- Aprobación de nuevos estatutos en el plazo más breve posible

Los redactores del plan consideran imprescindible reformar los estatutos de la Feria con el fin de poder acometer de forma ágil y urgente todas las actuaciones propuestas.

- Implantación de un plan de calidad total que permita la obtención de la certificación ISO 9001 en el plazo de 18 meses.

- Redacción de planes de emergencia y protección civil para el conjunto del recinto

# La Zaragoza de... Enrique Tordesillas



## FICHA

### Nombre:

Enrique Tordesillas Aparicio

### Lugar y fecha de nacimiento:

Zaragoza, 9 de julio de 1951

### Trabajo que desempeña:

Secretario general de la Unión Sindical de CC.OO. Aragón

### Aficiones, lecturas:

Me gustaría seguir haciendo karate, aprender idiomas y guitarra. En cuanto a lectura, Filosofía de la Ciencia

### Rasgo principal de su carácter:

Analítico

## “La llegada del AVE debe ayudar a *hacer ciudad*”

### Defina su visión de Zaragoza

Ciudad abierta, encrucijada de caminos y mestizajes de culturas, con grandes potencialidades todavía por desarrollar.

### Principales virtudes

Sin duda su tamaño, aunque este aspecto no es aprovechado al máximo para hacerla mejor y más habitable. También la hospitalidad de sus gentes.

### Principales problemas a solucionar

La ciudad crece y todavía no hemos resuelto satisfactoriamente las comunicaciones del día a día con unos sistemas de transporte colectivo rápidos, no contaminantes. La llegada del AVE debería ayudar a *hacer ciudad* y contribuir a mejorar las comunicaciones internas de la ciudad de Zaragoza y de su área de influencia.

### Un sueño para cambiar la ciudad

Zaragoza organiza la EXPO 2008 y, además de convertirse en un referente cultural y tecnológico mundial, sirve para *hacer ciudad*.

### Un lugar de la ciudad para pasear

A lo largo del inexistente Parque Lineal del Ebro.

### Un lugar de la ciudad para fotografiar

El Mercado Central por su belleza arquitectónica externa y el paisaje humano del interior.

### Un lugar de encuentro

Cualquiera de las terrazas de una plaza de nuestro Casco Viejo o de nuestros parques.

### Un cine o teatro

El Teatro del Mercado, que, por su reducida dimensión y la cercanía del escenario, permite una complicidad especial entre actores y público.

### Un museo/galería

La Lonja. Con independencia del contenido, el continente es excepcional.

### Su rincón favorito

Hay varios, entre ellos el Parque de la Memoria por lo que supone de tesón y luchas vecinales, o el Arco del Deán.

### Un barrio para vivir

Está por construir, pero el Casco Viejo rehabilitado puede ser una buena opción.

### La perfecta tarde de domingo en Zaragoza

En casa, disfrutando de la música, de la lectura y de la conversación con los más próximos.

### Una joya zaragozana oculta a la mayoría de los ciudadanos

La Seo, por razones evidentes, y la Cartuja de Aula Dei.

### ¿Qué aporta el Plan Estratégico a la ciudad y su entorno?

De momento, una oportunidad. Hace falta un fuerte impulso por parte de las Administraciones para que algunas de las reflexiones y debates llevados a cabo en torno al mismo puedan materializarse en proyectos concretos.

## S Disminuidos Físicos impulsa una residencia para asistidos en el Actur

**D**isminuidos Físicos de Aragón ([www.lander.es/~dfa](http://www.lander.es/~dfa)), asociación que celebra en 2001 sus primeros 25 años de vida, promueve, junto con Caja Madrid y la Fundación Instituto para la Integración Social, la construcción de un centro polivalente de atención a la ter-

cera edad. Esta residencia, que se ubicará en el barrio del Actur, contará con 80 camas para asistidos y otras 50 plazas para atención por el día a los más mayores. 40 personas que sufren algún tipo de discapacidad física leve trabajarán en las instalaciones.

## S CAF construirá 12 trenes de alta velocidad

**L**a planta zaragozana de la empresa Construcciones y Auxiliar de Ferrocarriles, S.A. ([www.caf.es](http://www.caf.es)), en la que trabajan 700 personas, participará en la fabricación de 12 trenes de alta velocidad, que han sido adjudicados recientemente a la compañía por parte de Renfe. Estos trenes tendrán la peculiaridad de que podrán utilizar tanto las vías de alta velocidad de ancho internacional por las que circula el AVE como las de ancho convencional.

## Lara Belsué recibe la ISO 9001

**L**a compañía Lara Belsué ([www.lara.es](http://www.lara.es)), dedicada al interiorismo y amueblamiento integral de oficinas, ha obtenido la certificación de calidad ISO 9001 de AENOR-IQNET en todas las actividades que realiza y se convierte así en la primera empresa aragonesa del sector en recibir este reconocimiento a la calidad de su trabajo.

## Expansión internacional de Hispano

**H**ispano ([www.hispano-net.com](http://www.hispano-net.com)) prosigue su proyección internacional con un nuevo proyecto, en este caso en el Reino Unido. Gracias al acuerdo alcanzado con la empresa sueca Volvo Bus International, autobuses urbanos de Hispano darán servicio en las principales ciudades británicas. El acuerdo, de carácter indefinido, prevé que el número de vehículos a entregar se pacte anualmente, aunque en el primer año la cifra de autobuses barajada ronda el centenar. Con esta nueva colaboración internacional, Hispano consolida su política exterior, que supone ya aproximadamente el 55% del total de sus ventas.

## El Mercado Central comienza a celebrar su centenario

**L**a Asociación de Detallistas del Mercado Central ([www.mercadolanza.com](http://www.mercadolanza.com)) comienza a prepararse para celebrar en el año 2003 el primer centenario del mercado municipal. El histórico edificio, diseñado por el arquitecto Félix Navarro Pérez, recibe durante estas semanas los primeros actos programados dentro del ciclo conmemorativo.

Así, la nueva Aula Cultural del Mercado Central acoge la obra *Marionetas del Consumo*, una producción educativa puesta en escena por el teatro de títeres *Os Piculinos* que pretende de forma amena y didáctica mejorar los hábitos alimentarios de los escolares. Este proyecto educativo se enmarca en el programa de visitas guiadas para colegios que se realizará durante todo el curso escolar.

## Viajes Tívoli y SERHS forman un gigante turístico

**V**iajes Tívoli, líder español en turismo interior, se ha aliado con la compañía catalana Serhs, primer grupo español receptor de turistas extranjeros, en un acuerdo por el que se configura el quinto grupo de todo el sector turístico español.

Sus previsiones apuntan a que este año podrían recibir a 1'4 millones de turistas, gestionar 10'5 millones de pernoctaciones y facturar conjuntamente entorno a los 66.400 millones de pesetas.

# El Burgo de Ebro



## El Burgo de Ebro

**Alcalde:** Jesús Martínez Herrera

**Partido político:** PSOE

**Teléfono:** 976 10 50 05

**Fax:** 976 10 53 51

**Código postal:** 50730

**Altitud:** 186 metros

**Extensión:** 25 km<sup>2</sup>

**Distancia a Zaragoza:** 14 km

**Situación:** Al S.E. de Zaragoza, en el centro del Valle Medio del Ebro

**Fiestas:** 5 de febrero: Santa Águeda.  
16 de agosto: San Roque

**Gentilicio:** Burgolese o burgueros

**Carreteras que pasan por el municipio:**  
N-232; A-222

### POBLACIÓN

**Habitantes:** 1.655

**Densidad de población:** 66,2 hab/km<sup>2</sup>

**Paro:** Tasa muy reducida

### Principales actividades económicas:

Industria (papeleras, plásticas, soldaduras, calderería, construcción, quesos, maquinaria agrícola, etc.) y Agricultura como segunda ocupación

## Prometedor futuro para un municipio eminentemente industrial

Situado en el Valle Medio del Ebro, El Burgo es uno de los principales ejes de desarrollo de la Comunidad, tanto por su estratégica situación geográfica como por su excelente red de comunicaciones. Las nuevas expectativas económicas han posibilitado un sostenido crecimiento demográfico, situando al municipio entre los pocos que escapan de la tendencia recesiva en Aragón.

Puede decirse que son dos los factores que han contribuido a la potenciación del desarrollo industrial de El Burgo en los últimos años, lo que ha convertido a otros sectores como la Agricultura en una actividad complementaria. En primer lugar, la permanente ampliación de suelos residenciales en Zaragoza ha desplazado a la periferia las zonas industriales y, en segundo lugar, la propia política de industrialización adoptada por el Ayuntamiento del municipio. La actividad industrial se concentra en los polígonos (Royo-Cabezón, La Noria-El Vadillo y El Espartal)

y fuera de ellos a lo largo de la Nacional 232. El comercio, la pequeña industria y las actividades auxiliares se desarrollan dentro del propio casco urbano de la población.

Dentro de las comunicaciones, la espina dorsal de El Burgo de Ebro es la carretera Nacional 232, que incide directamente en su desarrollo industrial. Esta vía de comunicación es, por tanto, una de las principales preocupaciones del municipio que dirige Jesús Martínez Herrera. El Burgo ha tenido que esperar más de una década para ver

cómo se iniciaban las obras del desdoblamiento de la N-232, poco más de diez kilómetros de calzada que se construirán en el plazo de 30 meses. Sin embargo, ahora la inquietud de la Alcaldía de El Burgo es el proyecto de variante de la N-232 a su paso por la población que, de no ejecutarse, pasaría el problema del tráfico al núcleo urbano, según el alcalde Jesús Martínez Herrera.

Pero no todo es industria en El Burgo. La población cuenta con servicios deportivos de alta calidad como el Pabellón Polideportivo Municipal, piscinas, plaza de toros y Centro Cívico y Social. Igualmente es importante la diversidad de ambientes naturales. Así, una pequeña parte del noroeste del término se incluye en la reserva natural de los Galachos del Ebro, mientras que al sur del municipio se encuentran espacios esteparios que permiten contrastar la diversidad de especies de fauna y flora de ambos ecosistemas.



# Los zaragozanos no saben cómo acceder a una VPO

El *Ebrobarómetro* refleja el desconocimiento ciudadano sobre las ayudas existentes a la vivienda social

Los zaragozanos desconocen cómo utilizar las distintas ayudas públicas existentes para facilitar el acceso a la vivienda y consideran deficiente la información proporcionada por las instituciones públicas. Esta es, al menos, la principal conclusión del último *Ebrobarómetro*, realizado en el mes de junio.

El *Ebrobarómetro* es un estudio de mercado puesto en marcha por EBRÓPOLIS, en colaboración con A.C. Aragonesa de Consultoría, para pulsar la opinión de los habitantes de Zaragoza y su Área de Influencia sobre numerosos asuntos considerados de interés estratégico para todos.

El Plan Estratégico apuesta claramente por facilitar el acceso a una vivienda digna a los colectivos con mayores dificultades para lograrlo, como jóvenes, ancianos o personas solas con hijos a cargo. Para ello, defiende diversas actuaciones, como programas para el acceso juvenil, creación de bolsas de viviendas de bajo alquiler, apoyo a la rehabilitación, etc.

De acuerdo con el sondeo, **una gran mayoría de los zaragozanos (67'2%) no sabe cuáles son los requisitos que se**

**exigen para acceder a una vivienda de protección oficial (VPO).** Este elevado grado de desconocimiento medio es mayor entre las personas de más edad. Así, se eleva al 73'8% y 85% en los grupos de entre 50-64 años y a partir de 65 años, respectivamente.

El *Ebrobarómetro* refleja también que **más de la mitad de los entrevistados, un 57'7%, ignora a qué organismo debería dirigirse si quisiera comprar una de estas viviendas.** En este caso, existe una clara diferencia por sexos, dado que cerca de uno de cada dos hombres responde afirmativamente, mientras que sólo dicen lo mismo algo más de una de cada tres mujeres.

Los jóvenes de entre 25 y 34 años son los mejor informados al respecto; pero destaca la desinformación por parte de los más jóvenes. Un 73% de las personas entre 16 y 24 años desconocen qué institución les puede ayudar.

Un problema que detecta el estudio es que, si se atiende al nivel de renta, se comprueba que las personas a las que están destinadas fundamentalmente estas Viviendas de Protección Oficial (a las de renta media-baja o baja) son las que tienen menos idea de a qué organismo deben acudir. Las cifras

demuestran que están desinformados prácticamente un 62% y un 72%, respectivamente, de las personas de renta media-baja y de renta baja.

Entre las personas que declaran saber qué entidad les puede ayudar, la inmensa mayoría (73'5%) cita a la Diputación General de Aragón; un 24'7% menciona al Ayuntamiento y un 7'6%, al Instituto del Suelo y la Vivienda de Aragón (ISVA). El resto de entidades no alcanzan resultados significativos.

De acuerdo con el *Ebrobarómetro*, el apartado de ayudas a la rehabilitación de inmuebles o casas particulares también presenta un déficit informativo hacia los ciudadanos. **La información que llega a los zaragozanos sobre las ayudas existen-**

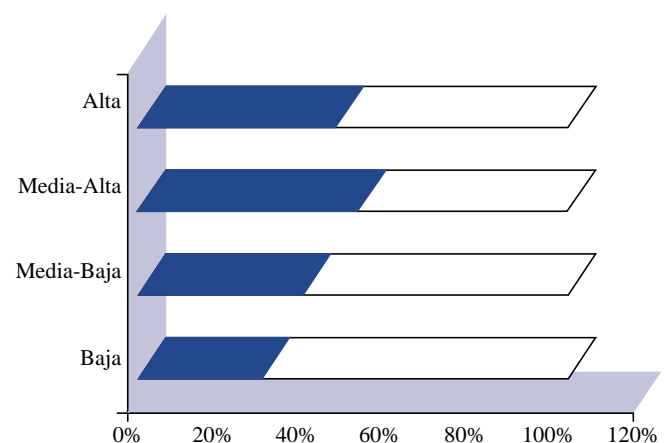
**tes para rehabilitar su vivienda es claramente insuficiente.** Cerca de la mitad de los zaragozanos encuestados (47%) la considera mala o muy mala y solamente un 19'7% opina que es buena o muy buena.

Además, destaca el elevado porcentaje existente de desconocimiento respecto a este tipo de información. Uno de cada cuatro de los entrevistados no sabe o no contesta si se le pregunta por el nivel de información recibido sobre las distintas ayudas existentes para rehabilitar su casa.

El *Ebrobarómetro* es un estudio tipo *ómnibus* que se llevó a cabo el pasado mes de junio mediante entrevista telefónica a 400 personas mayores de 16 años residentes en Zaragoza y su Área de influencia.

¿Sabe usted a qué organismo debería dirigirse para comprar una VPO?

Resultados según el nivel de rentas de los encuestados



# La Fundación San Valero promueve la primera Universidad privada de Aragón

## La Universidad San Jorge impartirá ocho titulaciones en el nuevo campus

Zaragoza dispondrá de una universidad privada, la Universidad San Jorge, a partir del curso 2002-2003, cuando culminen con éxito las gestiones que está llevando a cabo la Fundación San Valero ([www.svalero.es](http://www.svalero.es)) desde hace dos años.

En el nuevo campus está previsto impartir ocho carreras: tres licenciaturas (Periodismo, Comunicación Audiovisual y Ciencias Ambientales)

y cinco ingenierías técnicas (en Informática de Gestión, Informática de Sistemas, Diseño Industrial, Telecomunicaciones y Obras Públicas).

La Fundación San Valero, respaldada por cerca de medio siglo de experiencia en formación, tiene previsto invertir inicialmente en el proyecto mil millones de pesetas.

Su director general, José Ramón Colell, explica el porqué de esta iniciativa: "Somos coherentes con una trayectoria educativa iniciada tiempo atrás y desarrollada durante largos años, que debe alcanzar, con el establecimiento de una universidad, su cima lógica y natural. Venimos a ofrecer –añade– otra alternativa que anime el panorama educativo universitario y a ejercer el papel de motor económico y social que los expertos aseguran les corresponde a las universidades en el momento actual".

Colell resta importancia a las críticas surgidas desde distintos sectores por entender que, con alguna de las titulaciones previstas, la futura Universidad San Jorge duplicará la oferta educativa que actualmente existe en distintas ciudades aragonesas. "No es el ejercicio de una iniciativa contra la Universidad de Zaragoza ni tampoco surge con la idea de complementar la Universidad

de Zaragoza. Es una iniciativa completamente autónoma que responde al análisis llevado a cabo por los promotores".

La Universidad San Jorge se instalará finalmente en el entorno de la sede que tiene actualmente la entidad promotora en el Actur. Pese a lo complejo de los trámites, sus responsables no renuncian todavía a la "ambiciosa" previsión de abrir las puertas a partir del curso 2002-2003.

Actualmente el proyecto se encuentra a la espera de la presentación conjunta de la memoria en el Consejo de Universidades, tras haber recibido ya el "apoyo unánime" del Gobierno de Aragón. Posteriormente, deberá llegar el reconocimiento por parte de las Cortes de Aragón y la homologación de los títulos.

La Universidad San Jorge se presenta como una institución de inspiración cristiana que aspira a contribuir al desarrollo integral del hombre. Pretende además estar muy vinculada con el mercado de trabajo y responder también a los retos de las nuevas tecnologías y de la globalización, por lo que, entre otros proyectos, se incluye el de intercambios de alumnos y estancias en países europeos.

Su promotora, la Fundación San Valero –socia de EBRÓ-



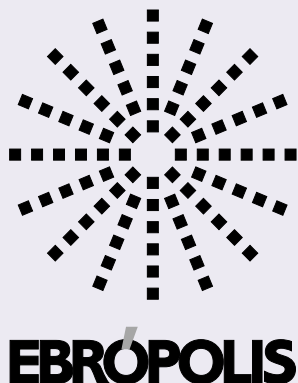
José Ramón Colell es el director general de la Fundación

POLIS–, nació en el barrio Delicias en 1953 como respuesta a la necesidad de formación de personas desfavorecidas. Es una obra diocesana de carácter no lucrativo, dedicada a la educación secundaria, formación profesional y enseñanzas superiores y se declara abierta a todos los ámbitos del saber. Su objetivo es conseguir la educación integral de la persona. Desde el año 2000, cuenta con la norma de calidad ISO 9002.

Además del proyecto de universidad privada, San Valero tiene en marcha en la actualidad cuatro centros: el de Formación Profesional y Estudios Secundarios; el Centro de Estudios Superiores; el Centro de Aplicaciones Tecnológicas y el Centro de República Dominicana de Formación Profesional.



Entrada principal de San Valero



## Socios fundadores

Excmo. Ayuntamiento de Zaragoza, Caja Inmaculada, Cámara Oficial de Comercio e Industria de Zaragoza, Comisiones Obreras de Aragón, Confederación de la Pequeña y Mediana Empresa de Zaragoza, Confederación de Empresarios de Zaragoza, Diputación General de Aragón, Diputación Provincial de Zaragoza, Federación de Asociaciones de Barrios de Zaragoza, Ibercaja, Unión de Asociaciones de Vecinos Cesaraugusta, Unión General de Trabajadores de Aragón, Universidad de Zaragoza.

## Socios de número

AMYLUM Ibérica, S.A., Grupo Municipal Partido Aragonés, Grupo Municipal Partido Popular, Grupo Municipal Partido Socialista, Grupo Municipal Chunta Aragonesista., Actividades Mercantiles Ebro, S.A., Arthur Andersen y Cía. S.Com., BSH Electrodomésticos España S.A., Bienvenido Gil, S.L., Real Ilustre Colegio Abogados Zaragoza, El Corte Inglés, S.A., La Zaragozana, S.A., Mutua de Accidentes de Zaragoza, Price Waterhouse and Company SRC, Banco Zaragozano, S.A., Colegio Oficial

Economistas de Aragón, Pikolín, S.A., Schindler, S.A., Supermercados Sabeco, S.A., Asociación de Entidades Deportivas Aragonesas, Cáritas Diocesana de Zaragoza, Colegio Oficial de Arquitectos de Aragón, Cruz Roja Zaragoza, Fundación San Valero, Real y Excma. Sociedad Económica Aragonesa Amigos del País, Telefónica, S.A., Banco Central Hispano, S.A., Ayuntamiento de Cuarte de Huerva, Ayuntamiento de Alagón, Ayuntamiento de Pinseque, Ayuntamiento de La Puebla de Alfindén, Ayuntamiento de Sobradriel, Ayuntamiento de Villanueva de Gállego, Ayuntamiento de Villa de Zuera, Ayuntamiento de Alfajarín, Ayuntamiento de Pastriz, Ayuntamiento de Torres de Berrellén, Ayuntamiento de Pedrola, Ayuntamiento de La Muela, Ayuntamiento de Nuez de Ebro, Ayuntamiento de El Burgo de Ebro, Cables de Comunicaciones, S.A., Eléctricas Reunidas de Zaragoza, S.A., Cooperativa Ciudad del Transporte, Aeropuertos Españoles y Navegación Aérea-Aeropuerto de Zaragoza, Colegio Oficial de Médicos, Colegio Oficial de Ingenieros Técnicos Industriales de Aragón, Colegio Oficial de Ingenieros de Caminos, Canales y Puertos, Colegio Oficial de Aparejadores y Arquitectos Técnicos de Zaragoza, Ayuntamiento de Figueruelas, Feria de Zaragoza, DKV Seguros y Reaseguros, Colegio Oficial Doctores y Licenciados en Filosofía y Letras en CC. de Aragón, SAFA-Galénica S.A., Electronic Data Systems, S.A., Construcciones y Auxiliar de Ferrocarriles S.A. Colegio Oficial de Ingenieros Industriales de Aragón y Rioja, Colegio de Ingenieros Técnicos de Obras Públicas, Investigación y Desarrollo Urbano, S.L., Hotel Sauce, Colegio Oficial de Administradores de Fincas de Aragón y Soria, Asociación Regional de Agricultores y Ganaderos de Aragón, Caja Rural de Aragón, Sociedad Coop. de Crédito., NEG Micón S.A.U., Cámara Urbana y Rústica S.L., Fundación Juan de Lanuza, Confederación Hidrográfica del Ebro, Colegio Oficial de Graduados Sociales de Zaragoza, Electricidad Amaro, S.A., Unión Sindical Obrera Aragón, Asociación Profesional de Empresarios de Hoteles y Restaurantes de Zaragoza y Provincia, Ilustre Colegio Oficial de Físicos en Aragón, Galerías Primero, S.A., Aragón de Cable S.A., Aragonesa de Papel Continuo y Formularios, S.L., Industrias López Soriano, S.A., IDOM Zaragoza, S.A., Federación de Empresarios de Comercio y Servicios de Zaragoza y Provincia, Hispano Carrocera, S.A., Asociación de Industriales de Cuarte, Cadrete y María de Huerva, Arenque Multimedia, RH Asesores (Métodos y Aplicaciones, S.L.), Transporte Sanitario de Aragón, S. A., Club de Marketing-Club de Dirigentes de Aragón, Lara Belsué, S.A., Caja de Ahorros y Pensiones de Barcelona "La Caixa", Intecsa-Inarsa, Ágreda Automóvil, S.A., Asociación Detallistas Mercado Central, Caja Rural de Zaragoza, Ayuntamiento de Osera de Ebro, Viajes Tívoli, Caja Duero, AGRACONSA Empresa Constructora, S.A., Ayuntamiento de Utebo, Ayuntamiento de San Mateo de Gállego.

### Edita:

Asociación para el Desarrollo Estratégico de Zaragoza y su Área de Influencia  
Eduardo Ibarra, Edif. "El Cubo"  
Tel. 34 - 976 72 10 40  
Fax 34 - 976 72 10 11

### E-mail:

[zaragoza@ebropolis.es](mailto:zaragoza@ebropolis.es)  
<http://www.ebropolis.es>

### Fotos:

Julio E. Foster

### Imprime:

artes gráficas, con otro color

### Tirada:

4.000 ejemplares

### ISSN

1136-8616

### Depósito legal:

Z-2.284/96

Está permitida la reproducción total o parcial de los contenidos de esta revista, siempre y cuando conste cita expresa de la fuente.

## Socios colaboradores

Mercazaragoza, S.A., Arthur Andersen y Cía. S.Com., Unión Temporal de Empresas Depuradoras de Zaragoza, Caja Inmaculada, Transportes Urbanos de Zaragoza S.A., Fomento de Construcciones y Contratas S.A., Excmo. Ayuntamiento de Zaragoza, Banco Central Hispano S.A., Videar S.A., Ibercaja, Confederación de Empresarios de Zaragoza, CEPYME Zaragoza, Cámara Oficial de Comercio e Industria de Zaragoza, Hotel Silken Reino de Aragón, Hotel Sauce, Centro de Formación para la Empresa, Toldos Lucas, S.L., Asociación Disminuidos Físicos de Aragón, Centro de Solidaridad Proyecto Hombre, Consulado de México, Consulado de República Dominicana, Consulado de Chile, Diputación General de Aragón, Diputación Provincial de Zaragoza, Auditorio de Zaragoza, TVE-Aragón, Radio Zaragoza, Asociación de Industriales de Cuarte, Cadrete y María de Huerva, Antena Aragón, Consulado de Guatemala, Artes Gráficas Con Otro Color, S.L., Fundación Ecología y Desarrollo, Colegio Oficial de Ingenieros de Caminos, Canales y Puertos de Aragón, Sindicato Iniciativa y Propaganda de Aragón, San Francisco, S.L.E. de Artes Gráficas, Seniors Españoles para la Cooperación Técnica, Aragonesa de Papel Continuo y Formularios, S.L., Eléctricas Reunidas de Zaragoza, S.A., Unión de Asociaciones de Vecinos Cesaraugusta, El Periódico de Aragón, AGRACONSA Empresa Constructora, S.A., Club de Marketing-Club de Dirigentes de Aragón, A.C. Aragonesa de Consultoría, Fundación Federico Ozanam.

## EBRÓPOLIS audita sus cuentas

La Asociación ha comenzado a auditar sus cuentas, con el propósito de hacer llegar a todos sus socios la información más clara, completa y transparente que sea posible. La primera auditoría, realizada de forma limitada, refleja que las cuentas del año 2000 se encuentran completamente justificadas y ajustadas a la realidad y a la legalidad. A partir de este ejercicio 2001 la auditoría se realizará de forma completa.

## Zaragoza exporta su experiencia en formación a Panamá y Perú

Zaragoza continúa estrechando lazos con Iberoamérica a muy distintos niveles. En septiembre, el coordinador, Félix Asín, participó en un seminario realizado en Panamá bajo el título "Los procesos de fortalecimiento de los gobiernos locales: planificación estratégica urbana".

Por su parte, ocho representantes municipales de la Cuenca del Cuzco (Perú) tienen programada su visita a la capital aragonesa entre los días 5 y 9 de noviembre. Su objetivo principal es conocer de primera mano cómo se abordan en Zaragoza todos los asuntos relacionados con la gestión medioambiental y del Casco Histórico. Esta pasantía formativa, consistente en reuniones institucionales, sesiones técnicas de trabajo y visitas a empresas, es fruto de los convenios de colaboración suscritos en su día por el Ayuntamiento de Zaragoza, las Corporaciones del Valle del Cuzco, el Centro de Educación y Comunicación Guaman Poma de Ayala y EBRÓPOLIS.

## Cita en Zaragoza de ciudades con Planes Estratégicos

Zaragoza acoge, entre el 19 y 20 de noviembre, un nuevo Encuentro Ibérico de Directores de Planes Estratégicos Urbanos, que este año llega a su sexta edición y en el que se dan cita más de una treintena de representantes de distintas ciudades españolas y portuguesas. En esta ocasión, los principales referentes europeos y americanos en planificación estratégica, la relación entre este tipo de planificación y el desarrollo sostenible y los retos del siglo XXI para la planificación estratégica serán los temas sobre los que girará el debate.

A lo largo de las sesiones de trabajo, también se realizará una *radiografía* de los distintos planes estratégicos existentes en la Península Ibérica, mediante un inventario que presentará EBRÓPOLIS tras el encargo que se realizó en este sentido a la Asociación en la anterior edición del Encuentro, a la que pertenece esta imagen.



Con la colaboración de

# BCH

